



COLLECTION QUIDAM DE REVEL  
LE VÊTEMENT SE FAIT BIJOU  
PARIS, 5 JUILLET 2018

Sotheby's

EST  
1744

COUVERTURE  
LOT 90

DOS DE COUVERTURE  
LOT 131

CETTE PAGE  
LOT 116



COLLECTION QUIDAM DE REVEL  
LE VÊTEMENT SE FAIT BIJOU



# COLLECTION QUIDAM DE REVEL

LE VÊTEMENT SE FAIT BIJOU

VENTE À PARIS  
5 JUILLET 2018  
VENTE PF1870  
14 H 30

## EXPOSITION

samedi 30 juin  
11 h - 18 h

lundi 2 juillet  
10 h - 18 h

mardi 3 juillet  
10 h - 18 h

mercredi 4 juillet  
10 h - 18 h

76, Rue du Faubourg Saint-Honoré  
75008 Paris  
+33 1 53 05 53 05  
sothebys.com

Vente dirigée par Aurélie Massou et Olivier Valmier.  
Agrément du Conseil des Ventes Volontaires de Meubles  
aux Enchères Publiques n° 2001-002 du 25 octobre 2001

**BIDNOW**  
LIVE ONLINE BIDDING



Sotheby's France fête un double anniversaire cette année, célébrant l'ouverture de son premier bureau à Paris il y a **50 ans** et, il y a **20 ans**, son installation à la galerie Charpentier. Ces deux dates consacrent l'arrivée de Sotheby's en France et le lancement de ses ventes publiques sur le marché français. En vingt ans, notre siège parisien fut le théâtre d'extraordinaires événements de qualité rare qui marqueront le marché de l'art pour toujours. Nous tenons à vous remercier chaleureusement d'avoir contribué à ce grand succès.

This year, Sotheby's Paris celebrates two important anniversaries: the first Sotheby's offices opened in Paris fifty years ago and Sotheby's moved to its Galerie Charpentier headquarters twenty years ago. These two dates also mark the arrival of Sotheby's in France and the launch of our first public auctions on the French market. Over the last twenty years, our Paris headquarters have borne witness to numerous exceptional events which has left their mark on the art market for ever. We thank you all of you for contributing to our success.

**Sotheby's**  
EST. 1744



LOTS 6 ET 28

© Molly SJ Lowe

## SOTHEBY'S FRANCE

**Mario Tavella**  
*Président-directeur général*  
*Sotheby's France, Chairman, Sotheby's Europe*

**Cécile Bernard**  
*Directrice générale*

**Cyrille Cohen**  
*Vice-président*

**Anne Heilbronn**  
*Vice-présidente*

**Stefano Moreni**  
*Vice-président*

**Pierre Mothes**  
*Vice-président*

**Cécile Verdier**  
*Vice-présidente*



© SAMUEL KRZYZENBAUM

Mario Tavella



© LAURENCE MARY

Cécile Bernard



Cyrille Cohen



Anne Heilbronn



Stefano Moreni



Pierre Mothes



Cécile Verdier

---

## SPÉCIALISTES RESPONSABLES DE LA VENTE

Pour toute information complémentaire concernant les lots de cette vente, veuillez contacter les experts listés ci-dessous

### PARIS



**Florent Jeanniard**  
*Directeur du Département*  
*Senior Director*  
+33 (0)1 53 05 52 69  
florent.jeanniard  
@sothebys.com



**Julia Guillon**  
*Junior Specialist*  
*Spécialiste*  
+33 (0)1 53 05 52 63  
julia.guillon  
@sothebys.com



**Lauranne Bacci**  
*Catalogueur*  
*Demande de condition report*  
+33 (0)1 53 05 53 24  
lauranne.bacci  
@sothebys.com

**Référence de la Vente**  
PF1870 "ETALON"

**Enchères Téléphoniques & Ordres d'achat**  
+33 (0)1 53 05 53 48  
Fax +33 (0)1 53 05 52 93/94  
bids.paris@sothebys.com

Les demandes d'enchères téléphoniques doivent nous parvenir 24 heures avant la vente.

**Enchères dans la Salle**  
+33 (0)1 53 05 53 05

**Administrateur de la Vente**  
Celine Deruelle  
celine.deruelle@sothebys.com  
+33 (0)1 53 05 53 11  
Fax +33 (0)1 53 05 52 88

**Paiements, Livraisons et Enlèvement**  
Post Sale Services  
Diane de Fonscolombe *Post Sale Manager*  
Tel + 33 1 (0) 53 05 53 67  
Fax + 33 1 (0) 53 05 52 11  
frpostsaleservices@sothebys.com

**Service de Presse**  
Sophie Dufresne  
sophie.dufresne@sothebys.com  
+33 (0)1 53 05 53 66

**Prix du Catalogue**  
30 € dans nos bureaux

**Abonnements aux Catalogues** +33 (0)1 53 05 53 05  
+44 (0)20 7293 5000 / +1 212 606 7000  
cataloguesales@sothebys.com  
sothebys.com/subscriptions  
Remerciements: Amélie Blondel et Emeline Da Encarnacao,  
Bianca Schor, Emilie Sterpin Gaspar





## SOMMAIRE

3	INFORMATIONS SUR LA VENTE
5	SPÉCIALISTES
10	<b>COLLECTION QUIDAM DE REVEL : LE VÊTEMENT SE FAIT BIJOU: LOTS 1–160</b>
139	FORMULAIRE D'ORDRE D'ACHAT
140	AVIS AUX ENCHÉRISSEURS GUIDE FOR ABSENTEE BIDDING
141	ABSENTEE BID FORM
142	INFORMATIONS IMPORTANTES DESTINÉES AUX ACHETEURS
144	EXPLICATION DES SYMBOLES
145	INFORMATION TO BUYERS
146	EXPLANATION OF SYMBOLS
147	CONDITIONS GÉNÉRALES DE VENTE
149	ESTIMATIONS ET CONVERSIONS
150	ENTREPOSAGE ET ENLÈVEMENT DES LOTS
151	DÉPARTEMENT INTERNATIONAL
152	INDEX SOTHEBY'S EUROPE



© Jérôme Macé

La collection couture d'Emmanuelle et Philippe Harros est née il y a 20 ans, prenant pour sémillant pseudonyme celui d'un étalon de légende, Quidam de Revel. Il serait vain de tenter la comparaison de ces mystérieux homonymes, mais il est certain qu'ils partagent leur principal trait de caractère : une énergie inconditionnelle et un mouvement perpétuel.

Pour Emmanuelle et Philippe Harros, une collection doit vivre, respirer, et se renouveler. Car lorsque l'on est collectionneur, on cherche et on trouve toute sa vie. « *A une époque où l'on montre tout, nous avons envie de dévoiler une partie de notre travail, offrir un petit aperçu de notre collection* ». Répondant à une certaine philosophie selon laquelle les œuvres d'art ne nous appartiennent jamais complètement, ils s'inscrivent aujourd'hui dans un rôle de passeurs. Le temps est venu de transmettre un extrait concentré de 160 modèles et bijoux emblématiques, reflet de leur regard sur la mode et de leur esprit libre et ouvert. Autant de coups de foudre qui, tous, resteront dans leur mémoire.

The collection of Emmanuelle and Philippe Harros was born 20 years ago. It took as a spirited pseudonym the name of a legendary stallion, Quidam de Revel. It would be pointless to compare these two mysterious homonyms, but they certainly share their essential features: boundless energy and constant movement.

For Emmanuelle and Philippe Harros, a collection must live, breath, and renew itself. When you collect, you search and discover gems for your entire life. "At a time when everything and anything is revealed, we wanted to unveil only part of our work, and offer a glimpse into our collection." Following a certain philosophy whereby artworks never fully belong to us, today the two collectors present themselves as mediators. It is time for them to share a condensed extract of 160 models and iconic jewels, the reflection of their outlook on fashion and of their free spirit. These are their crushes, which will all stay with us for a long time.

## LES VETEMENTS-BIJOUX DE QUIDAM DE REVEL

Des origines de la couture à la mode la plus contemporaine, de Worth à Martin Margiela, la collection de vêtements-bijoux de Quidam de Revel ravive les plus grands moments de l'histoire de la mode.

Ainsi, le collier en cordelière et anneaux métalliques d'Elsa Triolet pour Molyneux (circa 1930) nous rappelle combien l'entre-deux-guerres fut fondatrice dans la naissance des bijoux couture, période où leur usage devint moins codifié et favorisa une nouvelle liberté de création. Le collier, très aérien, « Insectes » (1938) de Schiaparelli, aux accents surréalistes, illustre magnifiquement que la mode devient aussi le reflet des plus grands mouvements artistiques. Le manteau à broderie pointilliste de Givenchy (1973) ou les robes et accessoires aérodynamiques et pop de Courrèges et Cardin en sont également autant de témoignages.

La mode est aussi l'incarnation de son temps. Les modèles signés Yves Saint Laurent ou Marc Bohan pour Dior des années 1960 et 1970 sont devenus l'image même de toutes les audaces et libertés. Ceux datant des années 1980 et 1990, synonymes de contrastes et d'audace créative, s'illustrent à travers les créations de Thierry Mugler et de Claude Montana ou encore des couturiers japonais Kansai Yamamoto, Comme des Garçons, Issey Miyake et Yohji Yamamoto.

Cette collection témoigne aussi de la facette patrimoniale de la mode et de l'importance de la transmission. Il est désormais acquis par les couturiers qu'il est essentiel de sauvegarder leurs créations. L'histoire des 14 modèles dessinés par Madame Grès et provenant de sa collection personnelle en est un témoignage éloquent. Prototypes de défilés, ils sont les seuls modèles subsistants d'un vaste fonds aujourd'hui en partie disparu - destin autrefois inéluctable pour le patrimoine de la couture française... Mais cet ensemble historique fut sauvé grâce à l'intervention d'une autre maison, celle de Jacques Estérel qui les préserva. Il fit également l'objet d'une exposition hommage au Musée de Bourgoin-Jallieu en 2004, avant de rejoindre la collection Quidam de Revel.

La notion de vêtements-bijoux s'exprime ici comme une symphonie grisante de broderies, cristaux, sequins, plis, volants, imprimés, couleurs, rubans, formes, ornements, plumes, contrastes et textures. Les frontières entre couture et prêt-à-porter, vêtements et accessoires, se font plus floues.

Sotheby's est fière d'accompagner aujourd'hui ces collectionneurs passionnés et de lever le voile sur une partie de la collection Quidam de Revel. Un hommage au chic, au glamour, au conceptuel, mais aussi à une certaine mode atypique.

From the origins of couture to the most contemporary fashion, from Worth to Martin Margiela, Quidam de Revel's collection of jewel-like garments revives the highest moments in the history of fashion.

The necklace designed by Elsa Triolet for Molyneux (circa 1930) with rope tassel and metal rings reminds us of how the interwar years have been formative for the birth of couture jewellery. In this period, their use becomes less codified and boosted unprecedented creative freedom. With its surrealistic touch, Schiaparelli's aerial necklace "Insects" (1938) epitomises the echoes of the greatest artistic movements to be found in fashion. Precious testimonies of this include Givenchy's coat with pointillist embroidery (1973) and the aerodynamic and pop dresses and accessories designed by Courrèges and Cardin.

Fashion is also the embodiment of its time. The models signed by Yves Saint Laurent or Marc Bohan for Dior in the 1960s and 1970s have become the visual reference for all sorts of experiments. Those dating from 1980s and 1990s have been synonyms of contrasts and creative boldness. They are illustrated through the creations of Thierry Mugler, Claude Montana as well as Japanese fashion designers Kansai Yamamoto, Comme des Garçons, Issey Miyake and Yohji Yamamoto.

This collection also testifies the heritage side of fashion and the importance of passing it over. The conservation of fashion creations is now fundamental for couturiers today. The 14 models designed by Madame Grès that come from her personal collection are an eloquent example of this concern. Prototypes for the fashion shows, they are the only extant models of a large fund, partly lost today. This unhappy fate used to be the unavoidable end for French couture heritage. Luckily, this historical ensemble has been rescued thanks to the intervention of another fashion house, Jacques Estérel's, which kept them. It has also been star-featured in a celebratory exhibition at Museum of Bourgoin-Jallieu in 2004, before entering Quidam de Revel's collection.

The notion of jewel-like garments is expressed here in a thrilling symphony of embroideries, crystals, sequins, drapery, ruffles, prints, colors, ribbons, shapes, ornaments, feathers, contrasts and textures. The line between couture and prêt-à-porter, between clothes and accessories, are more and more blurred.

Sotheby's is proud to support today's passionate collectors and to unveil part of the Quidam de Revel's collection. It pays homage to their chic, glamorous, conceptual but also quirky sense of fashion.

CHRISTIAN DIOR BOUTIQUE,  
CIRCA 1960

Modèle n°I03002

Veste spencer brodée de motifs floraux en perles  
et chenilles bleues et rouges, perles nacrées et  
cannetille

A blue and red chenille and pearl embroidered  
jacket

1 000-1 500 € 1 200-1 800 US\$



## SCHIAPARELLI, RÉALISÉ PAR MAX BOINET, CIRCA 1938

Clip ovale à quatre pendeloques articulées en  
laiton émaillé bleu et rose retenant de petites  
perles nacrées et cabochons de verre

### EXPOSITION

*Elsa Schiaparelli*, Musée de la Mode et du Textile,  
Paris, 17 Mars-29 Août 2004, modèle similaire  
présenté

A blue and pink enameled brooch with four  
articulated brass pendant embedded with small  
pearls and glass beads

1 000-1 500 € 1 200-1 800 US\$



Détail

ROBERTO CAPUCCI, HAUTE  
COUTURE, CIRCA 1985

Robe longue en gazar noir, larges manches  
formant cape et volants à la taille en gazar bleu et  
dentelle noire

A black and blue gazar winged gown

1 500-2 500 € 1 800-3 000 US\$



---

YVES SAINT LAURENT, HAUTE  
COUTURE, PRINTEMPS-ÉTÉ  
1997

Modèle n°072801

Smoking en grain de poudre bleu nuit, blouse en  
organza brodé de perles et sequins noirs

A blue grain de poudre tuxedo with embroidered  
black organza blouse

1 500-2 500 € 1 800-3 000 US\$



## GRES, HAUTE COUTURE, CIRCA 1975-1980

Robe longue en taffetas rayé vert, orange et aubergine, à sur-jupe plissée

### PROVENANCE

Collection personnelle de Madame Grès

### EXPOSITION

*Madame Grès, Entre ombre et lumière*, Musée de Bourgoin-Jallieu, 19 Juin 2004 - 31 Janvier 2005, modèle illustré au catalogue p.39

A green, orange and purple striped taffeta dress with pleated overskirt

2 500-3 500 € 3 000-4 200 US\$





## GRES, HAUTE COUTURE, CIRCA 1975

Robe bain de soleil en taffetas bleu roi à jupe asymétrique plissée, jupon de taffetas noir et blanc

### PROVENANCE

Collection personnelle de Madame Grès

### EXPOSITION

*Madame Grès, Entre ombre et lumière*, Musée de Bourgoin-Jallieu, 19 Juin 2004 - 31 Janvier 2005, modèle illustré au catalogue, p.41

Blue taffeta dress with asymmetrical pleated skirt, black and white taffeta underskirt

2 500-3 500 € 3 000-4 200 US\$



## CHRISTIAN DIOR PAR ROGER VIVIER, 1959

Escarpins Versailles de forme Chantilly en Toile de Jouy bleue et blanche

### EXPOSITION

*Le grand bal Dior, 13 Mai-26 Septembre 2010, Musée Christian Dior, Granville*

*Impressions Dior : Dior et l'Impressionnisme, 4 Mai-22 Septembre 2013, Musée Christian Dior, Granville*

*Dior et Granville, aux sources de la légende, 5 Mai-25 Septembre 2017, Musée Christian Dior, Granville*

### BIBLIOGRAPHIE

*L'Officiel de la Couture et de la Mode, Mars 1960, modèle similaire illustré*

*Fashion, Une histoire de la mode du XVIIIè au XXè siècle, The Kyoto Costume Institute, Taschen, 2002, modèle similaire illustré p.522-523*

*Roger Vivier, Rizzoli, 2013, modèle similaire en rouge illustré p.9*

A pair of Versailles blue and white Toile de Jouy stilettoes, Chantilly shape

2 000-3 000 € 2 400-3 600 US\$



## YVES SAINT LAURENT RIVE GAUCHE, VERS 1987

Robe longue à corsage bouffant en tulle noir,  
manches volantées fermées par des rubans de  
satin noir, ample jupe en fin taffetas noir

A black gown with puffed tulle bodice and taffeta  
skirt

1 500-2 500 € 1 800-3 000 US\$



## CHANEL, HAUTE COUTURE, 1960

Tailleur en soie imprimée bleue à motifs stylisés,  
veste à col rond gansée de ruban gros-grain  
marine et rouge

Un modèle similaire est conservé au Metropolitan  
Museum of Art de New York

Jeanne Moreau a porté un modèle similaire  
au Festival de Cannes en 1960, une série de  
photographies la présente sur la Croisette en  
compagnie de Jean-Paul Belmondo

A printed blue silk suit with stylized motifs, round  
collar trimmed with navy blue and red ribbon

A similar model is kept in the Metropolitan  
Museum of Art in New York

Jeanne Moreau wore a similar model at  
the Festival de Cannes in 1960, a series of  
photographs shows her with Jean-Paul Belmondo

**2 500-3 500 € 3 000-4 200 US\$**



CHLOE PAR KARL  
LAGERFELD, CIRCA 1981

Tunique et robe en soie à imprimé géométrique  
bleu, blanc, rouge, brodées de perles et sequins

A blue, white and red silk ensemble with  
geometric patterns and embroidery

1 500-2 500 € 1 800-3 000 US\$



## THIERRY MUGLER, PRINTEMPS-ÉTÉ 1979

Robe à capuche et manches longues à ailerons  
en lurex argent imprimé de fines rayures oranges,  
roses et jaunes, pantalon droit assorti

### BIBLIOGRAPHIE

*L'Officiel de la Couture et de la Mode*, n°649, 1979,  
modèle se rapprochant illustré p.187

*Zoom*, n°73, Juillet 1979, modèle similaire  
photographié par Peter Knapp p.74-75

A silver lurex hooded and winged tunic dress with  
matching pants

2 000-3 000 € 2 400-3 600 US\$



## COMME DES GARÇONS, AUTOMNE-HIVER 1999-2000

Robe tunique à col claudine en mousseline  
entièrement rebrodée de sequins irisés oranges

### BIBLIOGRAPHIE

*Mode du siècle*, François Baudot, Assouline,  
2006, modèle similaire photographié par Paolo  
Roversi p.327

An orange tunic dress embroidered with  
iridescent sequins

1 500-2 500 € 1 800-3 000 US\$



12

## ALAÏA, PRINTEMPS-ÉTÉ 1981

Robe courte en jersey de soie noir à jupe bordée  
d'œillets argentés, ceinture en cuir noir perforé  
d'œillets

### EXPOSITION

*Alaïa*, Musée Galliera, Paris, 28 Septembre 2013-  
26 Janvier 2014, photographie Hans Feurer,  
modèle se rapprochant illustré au catalogue p.  
172.

A black jersey dress lined with metal eyelets

2 000-3 000 € 2 400-3 600 US\$



13



14



15



14

---

## CHRISTIAN DIOR, PRINTEMPS-ÉTÉ 1969

Robe courte en gabardine blanche et noire à jupe ornée de fleurs en rhodoïd de Judith Barbier

### BIBLIOGRAPHIE

*L'Officiel de la Couture et de la Mode*, n°563-564, 1969, modèle similaire illustré p.117

A white and black gabardine short dress embellished with rhodoid flowers

1 500-2 500 € 1 800-3 000 US\$

15

---

## COURREGES, HAUTE COUTURE, AUTOMNE-HIVER 1966-1967

Ligne "Prototype"

Robe courte en lurex argenté recouvert de motifs floraux en broderie de Saint-Gall, martingale au dos

A silvery Saint-Gall embroidered dress

2 000-3 000 € 2 400-3 600 US\$

16

---

## COURREGES, HAUTE COUTURE, AUTOMNE-HIVER 1971-1972

Ligne "Prototype"

Robe longue en organza de soie foncé brodé de fleurs stylisées en chenille blanche et cœurs en sequins noirs

A green organza dress ornamented with white silk chenille and black sequin hearts

1 500-2 500 € 1 800-3 000 US\$



## GRES, HAUTE COUTURE, CIRCA 1955

Robe bustier en mousseline de soie et organza gris fumée, l'avant rebrodé de rinceaux et feuillages en fils d'argent, sequins de Rhodoïd, perles et boules de verre en pampilles

### PROVENANCE

Collection personnelle de Madame Grès

Grey silk and organza strapless dress adorned with silver embroidery, pearls and glass beads

3 000-4 000 € 3 600-4 800 US\$



---

DELMAN POUR CHRISTIAN  
DIOR, CIRCA 1953-1955

Escarpins en soie imprimée d'un motif de  
chardons blancs sur fond gris-bleu

A pair of white and grey-blue thistle printed silk  
stilettoes

2 000-3 000 € 2 400-3 600 US\$



YVES SAINT LAURENT,  
HAUTE COUTURE,  
AUTOMNE-HIVER 1968-1969

Robe en lainage noir brodé de motifs floraux stylisés en cabochons de résine imitation émeraudes et améthystes, strass roses et perles nacrées, ourlet frangé

**EXPOSITION**

*Yves Saint Laurent*, Metropolitan Museum of Art, New York, 14 Décembre 1983 - 2 Septembre 1984, modèle se rapprochant illustré au catalogue, p.129

**BIBLIOGRAPHIE**

Emission *Dim Dam Dom* du 24 Août 1968, ORTF, modèle similaire présenté

A Lesage embroidered black wool dress

6 000-8 000 € 7 200-9 600 US\$



YVES SAINT LAURENT,  
HAUTE COUTURE, CIRCA  
1969

Casaque entièrement brodée de sequins noirs,  
pantalon droit en crêpe de soie noir

A black sequins top with black silk crepe pants

2 000-3 000 € 2 400-3 600 US\$



YVES SAINT LAURENT,  
HAUTE COUTURE, CIRCA  
1972

Modèle N°25277

Veste sans col et pantalon ample en panne de velours noire, blouse en soie saumon à col et poignets volantés, ceinture assortie

A black panne velvet ensemble with salmon pink silk blouse

2 000-3 000 € 2 400-3 600 US\$



## YVES SAINT LAURENT RIVE GAUCHE, CIRCA 1980

Blouse en dentelle noire à col volanté se fermant  
par un ruban de satin, pantalon bouffant en crêpe  
de soie noir

A black lace blouse with ruffled collar, silk crepe  
harem pants

1 000-1 500 € 1 200-1 800 US\$



## DELMAN POUR CHRISTIAN DIOR, CIRCA 1953-1955

Sandales à talons en satin noir à fines brides ornées de ruban de strass

### EXPOSITION

*Le grand bal Dior*, 13 Mai-26 Septembre 2010, Musée Christian Dior, Granville

A pair of black satin sandals embellished with rhinestone ribbon

2 000-3 000 € 2 400-3 600 US\$

## YVES SAINT LAURENT, HAUTE COUTURE, CIRCA 1970

Robe d'esprit lingerie en dentelle, guipure et satin noirs, ceinture en ruban de satin noir

A black satin, lace and guipure slip dress

1 000-1 500 € 1 200-1 800 US\$



23



24



---

**NINA RICCI, CIRCA 1980**

Robe longue porte-feuille en soie damassée noire,  
encolure bordée de plumes de Grand paradisiaire  
et plumes de coq noires et irisées

A black silk damask dress with Greater bird-of-  
paradise and Cock feather collar

• 1 000-1 500 € 1 200-1 800 US\$



YVES SAINT LAURENT RIVE  
GAUCHE, CIRCA 1970

Veste en organza entièrement recouvert de plumes de coq et plumes d'autruche noires

A black Cock and Ostrich feather jacket

1 000-1 500 € 1 200-1 800 US\$



CHRISTIAN DIOR PAR MARC  
BOHAN, CIRCA 1960

Robe longue en organza rayé noir et vert, épaules ornées de plumes d'autruche noires, ceinture en satin noir formant un noeud plat

A black and green striped organza dress with Ostrich feathers and satin bow belt

2 000-3 000 € 2 400-3 600 US\$



## DELMAN POUR CHRISTIAN DIOR, 1954

Escarpins ornés de plumes de martin-pêcheur à talons Louis XV

### EXPOSITION

Un modèle se rapprochant daté de 1960 est conservé au Metropolitan Museum of Art de New York

A pair of kingfisher feathered stilettoes with Louis XV heels

An approaching model dated from 1960 is kept in the Metropolitan Museum of Art in New York

3 000-4 000 € 3 600-4 800 US\$



PACO RABANNE, HAUTE  
COUTURE, AUTOMNE-HIVER  
1974-1975

Manteau long en laine lie-de-vin imitation  
fourrure, corsage et épaules ornés de cotte de  
maille en pastilles de métal triangulaires rouges  
et violettes irisées, coiffe assortie

**BIBLIOGRAPHIE**

Un manteau similaire en version marron est  
conservé au Musée des Arts Décoratifs à Paris

A burgundy red imitation fur coat with purple and  
red triangle chainmail on the bodice, matching  
headdress

3 000-4 000 € 3 600-4 800 US\$



ALAÏA, AUTOMNE-HIVER  
1992

Robe manteau sans manches en soie effet peau  
retournée vert d'eau

An aqua green silk coatdress

2 000-3 000 € 2 400-3 600 US\$



## THIERRY MUGLER, AUTOMNE-HIVER 1987-1988

Modèle "Embarquement immédiat"

Robe longue fourreau en velours noir avec au dos un profond décolleté bénitier gansé de satin rose et orné de trois fleurs en soie

### BIBLIOGRAPHIE

*L'Officiel de la Couture et de la Mode*, n°733, Août 1987, modèle similaire photographié par Serge Barbeau p.214

*Madame Figaro*, 19 Décembre 1987, modèle

similaire photographié par André Rau

*Thierry Mugler Fashion Fetish Fantasy*,

introduction: Marylou Luther, Claude Deloffre,

1998, modèle similaire illustré p.182

*Mode, passion et collection : le regard d'une*

*femme, Collection Danielle Luquet de Saint-*

*Germain*, Alexandre Fiette, Somogy, Musée d'Art

et d'Histoire, Genève, 2003, modèle similaire

illustré p.195

*Fashion Icons : Masterpieces from the collection*

*of the Musée des Arts Décoratifs*, Paris, Art

Gallery of South Australia, Adelaïde, 25 Octobre

2014 – 15 Février 2015, modèle similaire illustré

p. 142-143

Un modèle similaire est conservé au Musée des

Arts Décoratifs à Paris

A black velvet gown with large satin neckline

adorned with flowers

A similar Model is kept in the Musée des Arts

Décoratifs in Paris

2 000-3 000 € 2 400-3 600 US\$



---

**JOHN GALLIANO, CIRCA  
2002**

Robe fourreau en velours framboise à décolleté  
brodé de pastilles de cuivre et cristaux formant  
des motifs floraux

A raspberry velvet gown with crystals and copper  
sequins embroidery

1 500-2 500 € 1 800-3 000 US\$



33

---

### ALAÏA, CIRCA 1986

Robe courte à capuche et manches longues en jersey de laine marron

A hooded brown wool jersey dress

1 500-2 500 € 1 800-3 000 US\$

34

---

### MARTIN MARGIELA, AUTOMNE-HIVER 2008-2009

Pullover à col extra large en mohair marron, collant imprimé de résille noire sur fond chair, et bottines à talons « clous » en cuir marron foncé

#### BIBLIOGRAPHIE

*Margiela/Galliera 1989-2009*, Palais Galliera, Musée de la Mode, Paris, 3 Mars - 1<sup>er</sup> Juillet 2018, modèle illustré au catalogue p.147 (pull), p.148 (bottes), p.149 (collant)

A brown mohair oversize pullover, hairnet printed legging and heeled leather boots

2 000-3 000 € 2 400-3 600 US\$

35

---

### COMME DES GARÇONS, AUTOMNE-HIVER 1996-1997

Collection "Flowering Clothes"

Robe trapèze à manches longues en velours floqué à motif floral mordoré, large col et poignets matelassés, taille froncée par un cordonnet

A golden brown floqué velvet dress with floral pattern

3 000-4 000 € 3 600-4 800 US\$







34



35

36

COMME DES GARÇONS  
TRICOT, CIRCA 1982

Pull ample asymétrique d'esprit kimono en  
panneaux de tricot de laine et flanelle écrus

An ecru wool and flannel asymmetrical jumper

1 500-2 500 € 1 800-3 000 US\$

37

ISSEY MIYAKE, CIRCA 1987

Pull col roulé à trois manches en mohair vert kaki,  
rouille, sable, marron et bronze

A mohair green and brown pullover with three  
sleeves

1 500-2 500 € 1 800-3 000 US\$



36



37

## OLIVIER THEYSKENS, PRINTEMPS-ÉTÉ 1999

Manteau croisé en sergé de laine beige au dos brodé d'une chevelure ondulée

### EXPOSITION

*Olivier Theyskens – She walks in Beauty*, Mode Museum, Anvers, 12 Octobre 2017-15 Avril 2018, modèle similaire présenté dans l'exposition

A beige wool serge coat with hair embroidery on the back

1 000-1 500 € 1 200-1 800 US\$



38

## SYBILLA POUR GIBO, AUTOMNE-HIVER 1988-1989

Manteau ample en toile huilée verte bronze à panneaux arrondis repliés formant pèlerine, ceinture à nouer

### BIBLIOGRAPHIE

*Le monde selon ses créateurs*, Palais Galliera, Musée de la Mode et du Costume, Paris, 6 Juin – 15 Septembre 1991, modèle photographié par Javier Vallhonrat

Un modèle similaire est conservé au Musée Galliera

A bronze canvas coat with folded panels

A similar model is kept in Musée Galliera

2 000-3 000 € 2 400-3 600 US\$



39

CHRISTIAN DIOR  
COLIFICHETS, CIRCA 1955-  
1957

Robe courte sans manches en guipure de ficelle dorée

**EXPOSITION**

*Dior : 60 années hautes en couleurs*, 13 Mai - 23  
Septembre 2007, Musée Christian Dior, Granville

Un certificat de la maison Dior accompagne ce  
modèle

A golden guipure dress.  
Accompanied by a certificate from the house of  
Dior.

This model comes with a certificate from Dior

2 000-3 000 € 2 400-3 600 US\$



## GIVENCHY, HAUTE COUTURE, PRINTEMPS-ÉTÉ 1953

Sac panier en cuir noir et cannage naturel, anse  
intégrée au couvercle, fermoir en métal argenté

A basket bag made of black leather and natural  
cane work

1 000-1 500 € 1 200-1 800 US\$



41

## FERRAGAMO, 1947

Sandales invisibles en fil de pêche, à talons en  
veau velours noir

### BIBLIOGRAPHIE

*Shoes, a celebration of pumps, sandals, slippers  
and more*, Linda O'Keeffe, Workman Publishing,  
New York, 1997, modèle similaire illustré p.63

Plusieurs autres modèles de sandales invisibles  
sont conservés au Metropolitan Museum of Art  
de New York

A pair of invisible fishing thread sandals

Several other models of sandals are kept in the  
Metropolitan Museum of Art in New York

2 000-3 000 € 2 400-3 600 US\$



42

## CHRISTIAN DIOR, HAUTE COUTURE, CIRCA 1951

Capeline en velours noir, plissée au centre et ornée d'un nœud en gros-grain noir au dos

### EXPOSITION

*Dior : 60 années hautes en couleurs*, 13 Mai-23  
Septembre 2007, Musée Christian Dior, Granville

*Stars en Dior : De l'écran à la ville*, 12 Mai-23  
Septembre 2012, Musée Christian Dior, Granville

A black velvet wide-brimmed hat with pleats and  
bow

1 500-2 000 € 1 800-2 400 US\$



43

## JEANNE LANVIN, COUTURE, CIRCA 1930

Modèle n°51634

Sac du soir de forme fleur en pétales de velours  
gansés de gros-grain noir, petite anse

A black velvet flower purse

500-700 € 600-850 US\$



44

## MARTIN MARGIELA, PRINTEMPS-ÉTÉ 1989

Veste en toile de coton marron à carrure épaulée étroite

### BIBLIOGRAPHIE

*Martin Margiela*, Edition Originale Martin Margiela, Rizzoli, New York, 2009, modèle similaire illustré p.4

*Margiela/Galliera 1989-2009*, Palais Galliera, Musée de la Mode, Paris, 3 Mars- 1<sup>er</sup> Juillet 2018, modèle se rapprochant illustré p.16-17

A brown cotton jacket with tight and padded shoulder span

700-1 000 € 850-1 200 US\$



JEAN-PAUL GAULTIER,  
AUTOMNE-HIVER 2002-2003

Ligne "Jean-Paul Gaultier Fourrure"

Kilt en fourrure de Chat-tigre du Bengale, à plis  
incrustés de jersey noir

A Bengal cat fur kilt with black jersey pleats

• 1 000-1 500 € 1 200-1 800 US\$

YVES SAINT LAURENT,  
HAUTE COUTURE, CIRCA  
1970

Pochette de forme enveloppe en python clair à  
fermoir orné d'une tête de serpent en métal doré  
gravé

A light Python skin envelope clutch with metal  
snake clasp

• 800-1 200 € 1 000-1 450 US\$



47



46



## YVES SAINT LAURENT RIVE GAUCHE, CIRCA 1968-1969

Veste Saharienne en sergé de coton kaki clair à ouverture lacée, pantalon droit assorti

### BIBLIOGRAPHIE

*Yves Saint Laurent*, Metropolitan Museum of Art, New York, 14 Décembre 1983 - 2 Septembre 1984, Thames and Hudson, modèle similaire illustré p.78

*Yves Saint Laurent Style*, 29 Mai - 28 Septembre 2008, Musée des Beaux-Arts, Montréal, La Martinière, 2008, modèle similaire illustré p.65

*Yves Saint Laurent Style*, 1<sup>er</sup> Novembre 2008 - 1<sup>er</sup> Mars 2009, Petit-Palais, Paris, La Martinière, 2008, modèle similaire porté par Veruschka et photographié par Franco Rubartelli p.151

Un modèle est similaire conservé au Metropolitan Museum of Art de New York

A light green cotton serge Saharienne with matching pants

Similar Model kept in the Metropolitan Museum of Art in New York

**1 500-2 500 € 1 800-3 000 US\$**

## YVES SAINT LAURENT, HAUTE COUTURE, VERS 1969

Ceinture de Saharienne formée d'anneaux en métal cuivré

A Saharienne metal circle belt

**1 000-1 500 € 1 200-1 800 US\$**



## YVES SAINT LAURENT RIVE GAUCHE, CIRCA 1970

Pochette en fourrure de Colobe guéréza noire à fermoir en acétate imitation écaille

A black Mantled guereza fur purse with acetate clasp

• 1 000-1 500 € 1 200-1 800 US\$



50

## FERRAGAMO, 1957

Sandales à talons en cuir doré à deux brides ornées de perles multicolores

A pair of gold leather sandals ornamented with multicolored pearls

1 000-1 500 € 1 200-1 800 US\$



51

## GRES, HAUTE COUTURE, CIRCA 1960

Robe mi-longue en jersey de soie plissé kaki à corsage asymétrique orné d'une feuille plissée

### PROVENANCE

Collection personnelle de Madame Grès

A khaki green pleated jersey asymmetrical dress with pleated leaf pattern

3 500-4 500 € 4 200-5 400 US\$



YVES SAINT LAURENT RIVE  
GAUCHE, CIRCA 1970

Robe courte en broché violet et vert absinthe, col  
et manches brodés de sequins et perles violets  
et dorés

A purple and green brocade dress with gold and  
purple embroidery

2 000-3 000 € 2 400-3 600 US\$



---

CHRISTIAN DIOR PAR MARC  
BOHAN, HAUTE COUTURE,  
PRINTEMPS-ÉTÉ 1969

Veste blazer en soie ninghaï ivoire de Bianchini-  
Férier, pantalon droit à revers

**BIBLIOGRAPHIE**

*Jardin des Modes*, n° 566, Mars 1969, modèle  
similaire illustré p.75

*L'Officiel de la Couture et de la Mode*, n°567-568,  
1969, modèle similaire photographié par Guégan  
p.50

An ivory ninghaï silk jacket with matching pants

**1 500-2 500 € 1 800-3 000 US\$**



## GRES, HAUTE COUTURE, CIRCA 1975

Robe longue à corsage asymétrique en jersey  
de soie plissé caramel, à ouverture sur le côté  
gauche et cordonnet noué à la taille

A pleated toffee silk jersey dress with  
asymmetrical bodice

3 500-4 500 € 4 200-5 400 US\$



## GRES, HAUTE COUTURE, CIRCA 1965

Robe longue à effet de brassière en jersey de soie plissé ivoire et bronze alternant de rayures verticales

### PROVENANCE

Collection personnelle de Madame Grès

### BIBLIOGRAPHIE

*Madame Grès entre ombre et lumière*, Musée de Bourgoin-Jallieu, 19 Juin 2004 – 31 Janvier 2005, modèle illustré dans le livret d'exposition p.38 et 51

A white and bronze pleated jersey dress with stripes

3 500-4 500 € 4 200-5 400 US\$



COURREGES, HAUTE  
COUTURE, AUTOMNE-HIVER  
1974-1975

Ligne "Prototype"

Blouson à capuche en fin lainage marron et organza orné de plumes de coq, pantalon large à revers

A brown wool and feather hooded jacket with wide pants

2 000-3 000 € 2 400-3 600 US\$





YVES SAINT LAURENT,  
HAUTE COUTURE, CIRCA  
1970

Sac octogonal à anse bandoulière en daim beige,  
camel et marron, tressé et orné de franges

A brown, camel and beige suede octogonal bag  
with fringes

1 500-2 500 € 1 800-3 000 US\$



58

YVES SAINT LAURENT,  
HAUTE COUTURE, CIRCA  
1970

Bottes cavalières en cuir brun brodé de chevrons  
noirs et bruns clairs

**BIBLIOGRAPHIE**

*Yves Saint Laurent Style*, 1<sup>er</sup> Novembre 2008 - 1<sup>er</sup>  
Mars 2009, Paris, La Martinière, 2008, modèle  
similaire dans une autre teinte illustré p.236

A pair of camel and black herringbone  
embroidered leather boots

1 500-2 500 € 1 800-3 000 US\$



59

PIERRE CARDIN, HAUTE  
COUTURE, CIRCA 1965

Robe asymétrique à col châle et manches  
longues en crêpe vert anis, ourlet bordé de  
plumes d'autruche

An asymmetrical anise green crepe dress with  
Ostrich feathers

2 000-3 000 € 2 400-3 600 US\$



---

**PIERRE CARDIN, HAUTE  
COUTURE, 1967**

Combinaison à manches longues rebrodée de chenilles et sequins irisés bleu nuit, col-bijou brodé jaune, rose et vert, ceinture nœud en satin vert anis

A midnight blue sequin jumpsuit with bejewelled collar and anise green bow belt

2 000-3 000 € 2 400-3 600 US\$



## PERUGIA, CIRCA 1930

Sandales à talons en cuir vert vif et doré à découpes géométriques

A pair of green and gold leather heeled sandals

1 500-2 500 € 1 800-3 000 US\$



62

## CHANEL PAR ROBERT GOOSSENS, HAUTE COUTURE, CIRCA 1955

Bracelet serpent en bronze doré filigrané orné de deux cabochons de verre rouge figurant les yeux

## EXPOSITION

*Les paruriers de la Haute Couture*, Grand-Hornu, Belgique, 2006, Florence Müller, Fonds Mercator, 2006, modèle similaire exposé

*Queen for a Day*, Stedelijk Museum, Amsterdam, 2007

*The Chanel Legend*, Draiflessen Collection, Mettingen, 2013, Gemeentemuseum Den Haag, 2014, et Museum für Kunst und Gewerbe, Hambourg, 2014, modèle similaire exposé

A bronze filigrane snake bracelet with red glass eyes

800-1 200 € 1 000-1 450 US\$



63

---

**GRES, HAUTE COUTURE,  
CIRCA 1960**

Robe longue bustier en jersey de soie plissé jaune  
pâle, retenant à gauche un pan formant étoile

**PROVENANCE**

Collection personnelle de Madame Grès

A light yellow pleated jersey dress

**3 500-4 500 € 4 200-5 400 US\$**



## COURREGES, HAUTE COUTURE, PRINTEMPS-ÉTÉ 1965

Ligne "Prototype"

Veste et robe courte à bretelles en lainage ivoire à carreaux beiges et bleus, lunettes à fentes en acétate bleue ciel, bottines à fentes en cuir blanc

### BIBLIOGRAPHIE

*L'Officiel de la couture et de la mode*, n°515-516, Mars 1965, modèle similaire dans un autre lainage photographié par Reichle p.304-305

*L'Art et la Mode*, n°1, 1965, modèles similaires de robe et bottines illustrés p.144-145

Des modèles similaires de lunettes et de bottines sont conservés au musée du Fashion Institute of Technology de New York, ainsi qu'au Fashion Institute of Design & Merchandising Museum de Los Angeles

A white and blue squared wool ensemble with blue acetate glasses and white leather boots

3 000-4 000 € 3 600-4 800 US\$



## GRES, HAUTE COUTURE, CIRCA 1975

Tenue de piscine composée d'une tunique à cape incrustée de jersey de laine écreu, beige, jaune et orange, avec un mini-short noué sur les côtés

### PROVENANCE

Collection personnelle de Madame Grès

### BIBLIOGRAPHIE

*Madame Grès entre ombre et lumière*, Musée de Bourguin-Jallieu, 19 Juin 2004 – 31 Janvier 2005, modèle illustré dans le livret d'exposition p.49

An ecru wool swimming-pool ensemble encrusted with beige, yellow and orange wool, worn over mini shorts

2 000-3 000 € 2 400-3 600 US\$





67



68





67

---

### EMMANUEL UNGARO, CIRCA 1966

Robe courte bain de soleil en coton tissé de bâtonnets géométriques oranges et rouges, bretelles boutonnées au dos

An orange and red woven cotton minidress with geometrical pattern

**1 500-2 500 € 1 800-3 000 US\$**

68

---

### COURREGES, AUTOMNE-HIVER 1977-1978

Ligne "Couture Future"

Robe longue en jersey noir à fines bretelles ornées de nœuds, boléro volanté orange et noir gansé de vinyle et se fixant par des pressions

A black jersey long dress with orange and black ruffled bolero

**1 200-1 800 € 1 450-2 200 US\$**

69

---

### PIERRE CARDIN, AUTOMNE-HIVER 1969-1970

Robe courte en crêpe de laine orange vif de Fournier, jupe formant des pétales mouvants

#### BIBLIOGRAPHIE

*L'Officiel de la Couture et de la Mode*, n°571-572, 1966, modèle se rapprochant illustré p.134-135

Un modèle similaire en lainage noir et blanc est conservé au Musée des Arts Décoratifs à Paris

An orange crepe dress with circular panels

A similar model in black and white wool is kept at the Musée des Arts Décoratifs in Paris

**1 500-2 500 € 1 800-3 000 US\$**

## COURREGES, HAUTE COUTURE, AUTOMNE-HIVER 1967-1968

Ligne "Prototype"

Robe courte en gabardine de laine blanche, col orné d'un empècement festonné en gabardine jaune

### EXPOSITION

*British Vogue*, Février 1968, modèle similaire photographié par David Bailey

*Vogue*, Novembre 1968, modèle similaire en version orange porté par Hélène Rochas et photographié par Horst P. Horst, p.111

A white wool gabardine minidress with yellow scalloped collar

1 500-2 500 € 1 800-3 000 US\$



Horst P. Horst  
© Vogue Paris, Novembre 1968

PIERRE CARDIN, HAUTE  
COUTURE, AUTOMNE-HIVER  
1966-1967

Manteau à col montant et double boutonnage en tricotine de laine écriue de Fornéris

**BIBLIOGRAPHIE**

*Marie Claire*, Septembre 1966, modèle similaire porté par Jeanne Moreau

A beige wool coat

1 500-2 500 € 1 800-3 000 US\$



71

COURREGES, HAUTE  
COUTURE, PRINTEMPS-ÉTÉ  
1968

Ligne "Prototype"

Robe courte en satin jaune vif, taille et ourlet incrustés d'organdi blanc orné de fleurs ton sur ton

**BIBLIOGRAPHIE**

*Vogue*, Mars 1968, modèle similaire en satin bleu, photographié par Bob Richardson

A yellow satin minidress encrusted with white organdie and flowers

1 000-1 500 € 1 200-1 800 US\$



72

### JOHN GALLIANO, AUTOMNE-HIVER 2002-2003

Robe longue volante en mousseline à imprimé floral rouge, vert et jaune, ornée de lacets rouges terminés par des pompons de fourrure

A printed chiffon dress with red ribbons and ruffles

2 000-3 000 € 2 400-3 600 US\$



73

### JEAN PATOU PAR CHRISTIAN LACROIX, CIRCA 1985

Boléro toréador en velours rouge orné de résilles en rubans de velours noir, pantalon court et béret assortis

Toreador velvet jacket decorated with black velvet hairnet, matching pants and beret

1 000-1 500 € 1 200-1 800 US\$



74

75

YVES SAINT LAURENT RIVE  
GAUCHE, AUTOMNE-HIVER  
1982-1983

Veste cintrée et pantalon court en velours bleu marine rebrodé de surpiqûres et fleurs stylisées, bordés de passementerie noire

A navy blue velvet jacket embroidered with topstitching and flowers, with matching pants

1 000-1 500 € 1 200-1 800 US\$



75

76

COMME DES GARÇONS,  
AUTOMNE-HIVER 1988-1989

Blazer court à col cranté en feutre rouge gansé de vinyle noir, jupe évasée ornée de larges pastilles de feutre noir

A red felt jacket, flared skirt with large black felt dots

3 000-4 000 € 3 600-4 800 US\$



76

YVES SAINT LAURENT RIVE  
GAUCHE, AUTOMNE-HIVER  
1977-1978

Blouse à motif floral broché or sur fond noir,  
ample jupe en soie noire à sous-jupe en taffetas  
rosé, ornée d'un ruban à décor de fleurs,  
ceinture large en velours et passementerie dorée

A gold and black brocade blouse, wide black silk  
skirt with pinky petticoat, black velvet and gold  
trimmings belt

2 000-3 000 € 2 400-3 600 US\$



---

**GRES, HAUTE COUTURE,  
CIRCA 1950**

Robe longue en velours noir à plastron brodé de cannetille dorée formant des rinceaux et motifs floraux

**PROVENANCE**

Collection personnelle de Madame Grès

A black velvet long dress with cannetille embroidered bodice

3 000-4 000 € 3 600-4 800 US\$



79

### PERUGIA, CIRCA 1930

Sandales à talons en cuir argenté et doré à découpes géométriques, ornées de roses stylisées

A pair of silver and gold leather sandals with rose patterns

1 500-2 500 € 1 800-3 000 US\$

80

### JEAN PATOU, COUTURE, CIRCA 1930

Modèle n°83987

Robe longue en tulle noir avec effet de tunique à découpes en forme de pétales, incrustation en pointe en bas du dos

A black tulle dress with layered tunic effect

1 500-2 500 € 1 800-3 000 US\$



79



80



## WORTH, COUTURE, CIRCA 1935

Robe longue en satin de soie noir à bretelles  
brodées de fils argentés en forme de palmettes,  
veste courte en satin

A black satin dress with matching jacket

1 500-2 500 € 1 800-3 000 US\$



## YVES SAINT LAURENT RIVE GAUCHE, CIRCA 1980

Veste en cuir doré à manches légèrement bouffantes, ceinture nouée

A gold leather jacket with belt

600-800 € 750-1 000 US\$



82

## YVES SAINT LAURENT, HAUTE COUTURE, AUTOMNE-HIVER 1967-1968

Sac en jersey noir formé de deux pochettes à soufflets liées par des brides de cuir noir, chaîne bandoulière en métal doré

### BIBLIOGRAPHIE

*L'Officiel, Yves Saint Laurent Collections 1957-2002, 2500 modèles*, Hors série, 2008, modèle similaire illustré

A black jersey accordion bag with leather straps and gold metal chain

800-1200 € 1 000-1 450 US\$



83

CHANEL PAR KARL  
LAGERFELD, HAUTE  
COUTURE, PRINTEMPS-ÉTÉ  
1992

Veste galbée zippée dans le dos en tweed écru gansé de cordonnet, boutons démesurés en métal doré estampés du logo noir

Modèle similaire photographié par Karl Lagerfeld en 1992

A shaped beige tweed jacket with back zip and oversized metal buttons

Identical model shot by Karl Lagerfeld, press picture of Chanel, Spring-Summer1992

1 000-1 500 € 1 200-1 800 US\$



84

CHANEL PAR KARL  
LAGERFELD, HAUTE  
COUTURE, PRINTEMPS-ÉTÉ  
1992

Veste galbée zippée dans le dos en grain de poudre noir ornée de bandes de cuir tressé noir et boutons démesurés en métal doré à motif floral, col en velours noir

A shaped black wool jacket with back zip and oversized metal buttons

1 000-1 500 € 1 200-1 800 US\$



85

## YVES SAINT LAURENT RIVE GAUCHE, AUTOMNE-HIVER 1979-1980

Corsage en velours noir à bretelles ornées de rubans de soie, jupe longue en patchwork arlequin de velours, taffetas et faille noirs, ceinture large en rubans de velours et passementerie

### BIBLIOGRAPHIE

*L'Officiel de la Couture et de la Mode*, n°658, 1979, modèle se rapprochant en version haute couture avec une jupe en arlequins de couleur, porté par Paloma Picasso et photographiée par Roland Bianchini p. 153

*Yves Saint Laurent Style*, 29 Mai-28 Septembre 2008, Musée des Beaux-Arts de Montréal, La Martinière, 2008, modèle se rapprochant en version haute couture avec une jupe en arlequin rose p.176

A black velvet top, wide skirt with velvet, taffetas and faille harlequin patchwork, black velvet and trimmings belt

2 000-3 000 € 2 400-3 600 US\$



## YVES SAINT LAURENT RIVE GAUCHE, CIRCA 1976

Blouse en mousseline de soie noire brochée de  
feuilles d'acanthes et fleurs en lurex doré, jupe  
longue assortie et ceinture en veau velours noir  
gansé de cuir doré

A black muslin and gold brocade ensemble, suede  
belt

1 500-2 500 € 1 800-3 000 US\$



PACO RABANNE, HAUTE  
COUTURE, CIRCA 1977-1978

Robe longue tunique à manches chauve-souris en  
jersey vert bronze, encolure et manches ornées  
de cote de maille dorée avec un nœud plat à  
l'avant

A bronze green jersey tunic dress with chain mail  
neckline

2 000-3 000 € 2 400-3 600 US\$



## GIVENCHY, HAUTE COUTURE, CIRCA 1970

Collier tour de cou formé de plaques de métal  
doré articulées retenant un large pendentif goutte

A gold metal articulated necklace with drop  
pendant

700-1 000 € 850-1 200 US\$



## GIVENCHY, HAUTE COUTURE, 1973

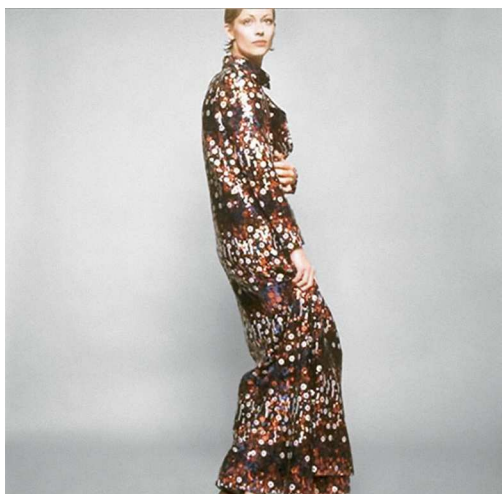
Manteau en georgette de soie noire entièrement brodée d'un motif floral pointilliste en sequins multicolores par Jakob Schlaepfer (Saint-Gall)

### **BIBLIOGRAPHIE**

Un modèle similaire a été photographié par Peter Knapp en 1973

An entirely embroidered coat with Pointillist floral pattern

**3 000-4 000 € 3 600-4 800 US\$**



© Peter Knapp







“Stop, Look and Listen...”

Elsa Schiaparelli, 1935

## SCHIAPARELLI, RÉALISÉ PAR JEAN CLÉMENT, COUTURE, AUTOMNE 1938

Collection "Païenne"

Collier en Rhodoïd enchâssé d'insectes en métal émaillé polychrome

### BIBLIOGRAPHIE

*Croquis Schiaparelli*, vol. 18, planche n°228, Musée des Arts Décoratifs, Paris, modèle similaire illustré

*Elsa Schiaparelli*, Dilys Blum, Musée de la Mode et du Textile, 17 Mars-29 Août 2004, Ucad, Paris, 2004, modèle similaire illustré au catalogue p.184

*Hommage à Elsa Schiaparelli*, Musée Galliera, Pavillon des Arts, Paris, 21 Juin-30 Août 1984, modèle similaire illustré au catalogue p.133

Un modèle similaire ayant appartenu à Millicent Rogers est conservé au Metropolitan Museum of Art de New York

A Rhodoid necklace with embedded multicolored metal insects.

A similar model previously owned by Millicent Rogers is kept in the Metropolitan Museum of Art in New York

**15 000-20 000 € 18 000-24 000 US\$**

« Les bois et la campagne, leur flore et leur faune, ont inspiré Schiaparelli pour sa collection de plein été. Elle lui a donné le nom de « collection païenne ». [...] Bracelets et colliers sont faits de feuilles brillantes mélangées de baies sur lesquelles se promènent des mouches, des scarabées, des chenilles. Nous sommes en pleine nature et la ligne souple et flexible contribue à créer mieux encore cette ambiance sylvestre voulue par Schiaparelli. », expliquait *L'Officiel de la Couture et de la Mode* en Juin 1938. D'un point de vue de l'histoire de l'art, il faut également rappeler que cette collection s'inspirait des œuvres à sujet mythologique du peintre florentin du Quattrocento, Sandro Botticelli, tels *Le Printemps* et *La Naissance de Vénus*. Si le collier « insectes » de Schiaparelli rend un heureux hommage aux bijoux végétaux de Flore, il semble en outre l'un des bijoux les plus originaux de cette collection « Païenne ». Le choix du rhodoïd enchâssé d'insectes émaillés lui confère un esprit résolument surréaliste. Ce modèle attira évidemment l'œil de l'icône de mode et collectionneuse Millicent Rogers qui posséda un exemplaire similaire, aujourd'hui conservé au Metropolitan Museum of Art de New York.

« The woods and the countryside, their flora and fauna, have inspired Schiaparelli for her mid-summer collection. She has called it the "pagan collection". [...] Bracelets and necklaces are made from shiny leaves mixed with berries, over which flies, beetles and caterpillars crawl. We are in the midst of nature, and the flexible line even further contributes towards creating that forest touch sought after by Schiaparelli", explained *L'Officiel de la Couture et de la Mode* in June 1938. From an art historical perspective, we should remember that this collection was inspired by mythological works by the Florentine Quattrocento painter Sandro Botticelli, such as *Primavera* and *The Birth of Venus*. If Schiaparelli's insect necklace is a joyful tribute to Flora's vegetal jewels, it also appears as one of the most original pieces of this "Pagan" collection. The choice of rhodoid encrusted with metal insects conveys a quite surrealistic spirit. Needless to say, this jewel piece drew the attention of the fashion icon and collector Millicent Rogers who owned a similar piece, now part of the collection of the Metropolitan Museum of Art in New York.



## PIERRE CARDIN BOUTIQUE, 1967

Manteau en lainage orange doublé jaune orné d'un bouton bijou, robe longue entièrement brodée de sequins dorés, roses et violets à motif géométrique

An orange and yellow wool coat with gold, pink and purple sequins dress

4 000-5 000 € 4 800-6 000 US\$



## PIERRE CARDIN, AUTOMNE- HIVER 1969-1970

Ligne "Tricots"

Pullover à col écharpe et collant en tricot de laine  
jaune moutarde, avec une broche tétine en métal  
chromé

A yellow knitwear ensemble with chrome metal  
brooch

2 000-3 000 € 2 400-3 600 US\$



## PIERRE CARDIN, HAUTE COUTURE, 1969

Robe en gabardine de laine bleu marine, jupe à fentes sur fond de gabardine ivoire

A navy blue and ivory wool gabardine dress

1 500-2 500 € 1 800-3 000 US\$



94

## PIERRE CARDIN, AUTOMNE-HIVER 1969-1970

Combinaison en tricot noir, collier plastron en métal argenté formé de plaques articulées retenant un large pendentif orné d'un cabochon de verre

### BIBLIOGRAPHIE

*L'Officiel de la Couture et de la Mode*, n°569, Septembre 1969, modèle similaire illustré p. 366  
 Elisabeth Längle, *Pierre Cardin : Fifty Years of Fashion and Design*, The Vendome Press, 2005, modèle se rapprochant illustré p.55

A black knit jumpsuit with chrome metal articulated necklace

3 000-4 000 € 3 600-4 800 US\$



95



© Les Editions Jalou « L'Officiel, 1969 »



## PIERRE CARDIN, HAUTE COUTURE, 1967

Robe courte en crêpe de laine noir, col orné d'une  
ouverture circulaire tressée

A black wool mini dress with circular braided  
detail

1 000-1 500 € 1 200-1 800 US\$



96

## PIERRE CARDIN, CIRCA 1965- 1966

Collier en métal chromé formé de motifs  
de vagues articulées retenant un pendentif  
circulaire, orné de perles en bois

### BIBLIOGRAPHIE

*Pierre Cardin : Past Present Future*, Dirk Nishen  
Publishing, 1990, modèle similaire illustré p.71

A chrome metal necklace with pendant and wood  
pearls

1 500-2 500 € 1 800-3 000 US\$



97

---

GRÈS, HAUTE COUTURE,  
CIRCA 1975

Robe longue en jersey de soie à bustier plissé de  
différentes teintes de rose

**PROVENANCE**

Collection personnelle de Madame Grès

Long silk jersey and strapless dress in several  
pink hues

3 500-4 500 € 4 200-5 400 US\$





COURREGES, HAUTE  
COUTURE, 1975

Ligne "Prototype"

Modèle n°103698

Robe longue en mousseline rose pâle brodée de rangs de perles transparentes et perles boules roses

A light pink muslin dress embroidered with rows of transparent and pink pearls

1 500-2 500 € 1 800-3 000 US\$



99

YVES SAINT LAURENT,  
HAUTE COUTURE,  
PRINTEMPS-ÉTÉ 1969

Modèle n°23029

Robe de cocktail en organdi violet recouverte de franges en soie violette et blanche

A white and violet silk fringed dress

3 500-4 500 € 4 200-5 400 US\$



100

## GRES, HAUTE COUTURE, CIRCA 1970

Robe longue à fines bretelles en jersey de soie  
plissé rose pâle et blanc

### PROVENANCE

Collection personnelle de Madame Grès

### BIBLIOGRAPHIE

*Madame Grès, Entre ombre et lumière*, Musée de  
Bourgoin-Jallieu, 19 Juin 2004 - 31 Janvier 2005,  
modèle illustré au catalogue, p.51

A pink and white pleated jersey dress

3 500-4 500 € 4 200-5 400 US\$







103

102

---

**CHRISTIAN DIOR BOUTIQUE  
PAR JOHN GALLIANO,  
PRINTEMPS-ÉTÉ 1998**

Collection "Esprit de boudoir"

Collier plastron à motifs de dentelle enduite émaillée blanche et de guirlandes de strass, retenant des perles nacrées en pampilles

**BIBLIOGRAPHIE**

*Dior Catwalk, The Complete Collections*, Thames and Hudson, Londres, 2017, collier similaire illustré p.278 et en noir p.277

A plastron necklace with coated lace patterns and strass garlands

**1 000-1 500 € 1 200-1 800 US\$**

103

---

**YVES SAINT LAURENT,  
HAUTE COUTURE,  
PRINTEMPS-ÉTÉ 1966**

Modèle n°013492

Robe du soir en crêpe ivoire à corsage et ourlet brodés de fils d'argent, cristaux et perles facettées blanches par la maison Rébé

**BIBLIOGRAPHIE**

*L'Officiel de la Couture et de la Mode*, n°629-630, 1966, modèle se rapprochant p.162

An ivory crepe dress with Rébé embroidery

**2 000-3 000 € 2 400-3 600 US\$**

## CLAUDE MONTANA POUR GIBO, PRINTEMPS-ÉTÉ 1980

Robe tunique à col pèlerine en crêpe de soie ivoire brodé d'épis de blé blancs et dorés, pantalon à ouvertures latérales, coiffe ornée d'épis de la maison Paulette

### BIBLIOGRAPHIE

*L'Officiel de la Couture et de la Mode*, n°659, 1980, modèle présentant la même broderie photographié par Alain Larue p.117  
*Mode, Passion et Collection : Le Regard d'une Femme*, Alexandre Fiette, éditions Somogy, Musée d'Art et d'Histoire, Genève, 2003, modèle présentant la même broderie p.173

Danielle Luquet de Saint Germain a été photographiée portant un ensemble similaire avec Frédéric Castet lors d'un dîner à Genève

An ivory silk crepe tunic dress embroidered with gold and white ears of wheat, matching pants and headdress

Danielle Luquet de Saint Germain has been pictured wearing a similar set with Frédéric Castet during a dinner in Geneva

2 000-3 000 € 2 400-3 600 US\$





105

YVES SAINT LAURENT,  
HAUTE COUTURE, 1974

Modèle N°35301

Robe longue en mousseline de soie ivoire à corsage brodé de fleurs et souligné de micro-perles argentées, ceinture en mousseline plissée

An ivory silk muslin dress with floral embroidery and silver pearls

2 000-3 000 € 2 400-3 600 US\$



105

106

CHRISTIAN DIOR PAR MARC  
BOHAN, HAUTE COUTURE,  
PRINTEMPS-ÉTÉ 1977

Robe à manches courtes et jupe plissée en soie sauvage écru, épaules et côtés incrustés d'un ruban rebrodé de perles et sequins cuivre et argent, dos fermé par un cordon noué

A beige wild silk dress with copper and silver sequins and pearls embroidery

1 500-2 500 € 1 800-3 000 US\$



106

## CHLOE PAR KARL LAGERFELD, PRINTEMPS- ÉTÉ 1983

Robe longue à encolure américaine en crêpe marine à bretelles et dos brodés d'un motif de pomme de douche avec une pluie de tubes argentés, ourlet retenant des pampilles

### BIBLIOGRAPHIE

*L'Officiel de la Couture et de la Mode*, n°692  
Spécial, Mai 1983, modèles de la même collection  
illustrés p.118-121

*British Vogue*, Octobre 1983, modèle similaire  
photographié par Denis Piel  
Marc Ascoli et Sarah Mover, *Chloé Attitudes*,  
Rizzoli, 2013, p.122

Un modèle de la même collection et présentant  
la même broderie est conservé au Palais Galliera,  
Musée de la Mode de la Ville de Paris

A navy blue crepe dress with embroidered straps  
finishing in a shower head motif with silver beads  
rain

A model from the same collection and showing  
the same embroidery is kept in the Palais Galliera,  
Musée de la Mode de la Ville de Paris.

3 000-4 000 € 3 600-4 800 US\$



108

---

## LANVIN, CIRCA 1975

Collier plastron en métal argenté et strass figurant des motifs rectangulaires retenus par des chaînes en cascade

An articulated silver metal necklace with rhinestones

700-1 000 € 850-1 200 US\$

---

109

## LORIS AZZARO, 1972

Modèle "Mercure"

Robe longue bain de soleil en jersey vert émeraude et corsage noué en cote de maille dorée

### BIBLIOGRAPHIE

*Vogue Paris*, Septembre 1972, modèle similaire en blanc porté par Marisa Berenson et photographié par Henry Clarke  
Jeromine Savignon, *Azzaro*, Assouline, 2010  
Serge Gleizes, *Azzaro, Cinquante ans d'éclat*, 2018, p.54

An emerald green jersey and gold coat of mail dress

1 000-1 500 € 1 200-1 800 US\$



108



109

MARTIN MARGIELA,  
AUTOMNE-HIVER 2000-2001

Collection "Oversize"

Blouson oversize en cuir patiné noir, surpiqûres rouges sur la manche droite, intérieur molletonné

**BIBLIOGRAPHIE**

*Martin Margiela*, Edition originale Martin Margiela, Rizzoli, New York, 2009, modèle similaire illustré p.119

An oversized aged black leather jacket

1 500-2 500 € 1 800-3 000 US\$



110

YOHJI YAMAMOTO, CIRCA  
2002

Blouson en mousseline de soie noire, pantalon en lainage à chevrons noirs et bleus, bob en tricot effet cote de maille argenté

A black muslin bomber jacket, herringbone wool pants, silver knit hat

1 500-2 500 € 1 800-3 000 US\$



111

112

## ALAÏA, PRINTEMPS-ÉTÉ 1991

Brassière et mini short en jersey à carreaux Tati stylisés noirs et blancs

### BIBLIOGRAPHIE

*Azzedine Alaïa*, Palais Galliera, 28 Septembre 2013-26 Janvier 2014, modèle se rapprochant illustré p.79

A black and white checkered jersey top with matching mini shorts

1 200-1 800 € 1 450-2 200 US\$



112

113

## ALAÏA POUR TATI, 1991

Paire d'espadrilles en toile écru à carreaux Tati roses, grand sac en toile écru à carreaux stylisés géants noirs avec inscription «Alaïa pour Tati»

Un modèle similaire de sac de couleur rose est conservé au Metropolitan Museum of Art de New York

A pair of pink and white checkered canvas espadrilles, large black and white checkered bag

A similar model of a rose pink bag is kept in the Metropolitan Museum of Art in New York

800-1 200 € 1 000-1 450 US\$



113

## MARTIN MARGIELA, AUTOMNE-HIVER 1999-2000

Manteau-édredon en toile de coton blanche à  
housse imprimée de rayures grises et de petites  
fleurs

### BIBLIOGRAPHIE

Bill Cunningham, « Northern Comfort », *The New York Times*, 19 Mars 2000, différents modèles illustrés

*Fashion, Une histoire de la mode du XVIIIè au XXè siècle*, The Kyoto Costume Institute, Taschen, 2002, modèle similaire illustré p.707

*Martin Margiela*, Edition original Martin Margiela, Rizzoli, New York, 2009, modèle similaire illustré p.168-169

*Margiela/Galliera 1989-2009*, Palais Galliera, Musée de la Mode, Paris, 3 Mars – 1 Juillet 2018, modèle similaire illustré p.87-88

A striped white and grey cotton duvet coat with tiny flowers

3 000-5 000 € 3 600-6 000 US\$



## COMME DES GARÇONS, 1983

Robe manteau ample asymétrique en toile de coton gris anthracite imprimée de griffures stylisées blanches, sabots à bride en cuir craquelé noir

### BIBLIOGRAPHIE

*Comme des Garçons*, Rei Kawakubo, Chikuma Shobo, 1986, modèles se rapprochant portés par Leslie Winner et Josée, et photographiés par Peter Lindbergh p.65

A dark grey asymmetrical coatdress with white scratch print, with a pair of black crack leather clogs

3 000-4 000 € 3 600-4 800 US\$



Leslie Winner & Josée, Paris 1982 © Peter Lindbergh (Courtesy Peter Lindbergh, Paris)

116

## THIERRY MUGLER, PRINTEMPS-ÉTÉ 1983

Robe-manteau en toile de coton bleu roi à col montant et manches sculpturales, avec large poche à gauche

### EXPOSITION

*Marie-Claire*, n°366, Février 1983, modèle similaire porté par Eleonor Klarwein et photographié par Sacha p.120

A blue cotton coatdress with sculptural sleeves

1 000-1 500 € 1 200-1 800 US\$



116

117

## COMME DES GARÇONS, CIRCA 1985

Robe droite à manches longues en popeline de coton noir, grande collerette plissée, fermeture boutonnée au dos et poche à l'avant

A long-sleeved black cotton dress with pleated collar

3 000-4 000 € 3 600-4 800 US\$



117



## COMME DES GARÇONS, 1983

Robe sans manches en coton bleu foncé tie-and-dye, bande volantée au dos

### BIBLIOGRAPHIE

*Comme des Garçons*, Rei Kawakubo, Chikuma Shobo, 1986, modèles à imprimé tie-and-dye portés par Leslie Winner et Josée, photographiés par Peter Lindbergh, p.65

A dark blue tie-and-dye cotton dress with ruffled back

3 000-4 000 € 3 600-4 800 US\$



118

## YOHJI YAMAMOTO, PRINTEMPS-ÉTÉ 1998

Robe longue en soie, coton et laine noirs, à bretelles torsadées retombant en drapé sur le corsage

### BIBLIOGRAPHIE

*Fashion, Une histoire de la mode du XVIIIè au XXè siècle*, The Kyoto Costume Institute, Taschen, 2002, modèles de la même collection illustrés p.636-637

A black silk, cotton and wool dress with twisted straps

1 500-2 500 € 1 800-3 000 US\$



119

## ROMEO GIGLI, AUTOMNE- HIVER 1990-1991

Manteau cape en lainage rouge framboise, à grand col et manches incrustés de bandes de guipure ton sur ton

### BIBLIOGRAPHIE

*L'Officiel de la Couture et de la Mode*, n°757, 1990, modèle similaire photographié par Hiromasa p.146

A strawberry red wool coat encrusted with guipure

2 000-3 000 € 2 400-3 600 US\$



121

COMME DES GARÇONS,  
CIRCA 1990

Manteau ample à col châle en drap de laine noir,  
bordé de franges de laine nouées

A black wool wide coat lined with knotted wool  
fringes

2 000-3 000 € 2 400-3 600 US\$



121

122

YOHJI YAMAMOTO, CIRCA  
1998

Manteau évasé à manches raglan en drap de laine  
vert vif à effets de godets au bas du dos

A green wool flare coat

1 000-1 500 € 1 200-1 800 US\$



122

## PIERRE CARDIN BOUTIQUE, AUTOMNE-HIVER 1968-1969

Robe chasuble en pure laine peignée de Raymond  
à chevrons noirs et blancs, empiècements avec  
deux bandes verticales en cuir noir sur l'avant

### BIBLIOGRAPHIE

*L'Officiel de la Couture et de la Mode*, n°559-560,  
Octobre 1968, modèle similaire photographié par  
Roland Bianchini p.26

*Pierre Cardin : Past Present Future*, Dirk Nishen  
Publishing, 1990, modèle similaire illustré p.58

Pure wool tunic dress with black and white  
herringbone patterns and two black leather strips  
on the front

1 500-2 500 € 1 800-3 000 US\$



## PIERRE CARDIN BOUTIQUE, AUTOMNE-HIVER 1968-1969

Robe courte en crêpe pure laine peignée vert de Fournier, col et ourlet incrustés de vinyle noir

### BIBLIOGRAPHIE

*L'Officiel de la Couture et de la Mode*, n°557-558, 1968, modèle similaire photographié par Patrick Bertrand p.56

*Pierre Cardin : Fifty Years of Fashion and Design*, Elisabeth Längle, The Vendome Press, 2005, modèle similaire illustré p.103

A green wool dress, collar and hem encrusted with black vinyl

1 500-2 500 € 1 800-3 000 US\$



© Les Editions Jalou «L'Officiel, 1968»

## PIERRE CARDIN, AUTOMNE- HIVER 1968-1969

Ligne "Les vêtements de peau de Pierre Cardin"  
Manteau croisé effet chasuble en cuir et  
breitschwanz noirs, orné de boutons en cuir

### BIBLIOGRAPHIE

*L'Officiel de la Couture et de la Mode*, n°557-558,  
Mars 1968, modèle similaire photographié par  
Guégan p.90

A black breitschwanz and leather coat

2 000-3 000 € 2 400-3 600 US\$



## PACO RABANNE, HAUTE COUTURE, PRINTEMPS-ÉTÉ 1969

Robe tunique en pastilles de rhodoïd marron, orange et blanc, figurant un motif de chevrons, décolleté en V dans le dos

### BIBLIOGRAPHIE

Un modèle similaire a été photographié en 1969 par Georges Kelaiditès (Roger-Viollet, Parisienne de Photographie)

Lydia Kamitsis, *Paco Rabanne, les sens de la recherche*, Michel Lafon, 1996, modèles se rapprochant illustrés, p.124-125

A tunic dress with brown, orange and white rhodoïd disks

4 000-6 000 € 4 800-7 200 US\$



## THIERRY MUGLER, PRINTEMPS-ÉTÉ 1980

Modèle « l'Atlantide »

Manteau en sergé de coton camel à manches raglan, surpiqué d'un motif rayonnant et de découpes en cuir doré, doublure en éponge tie-and-dye bordeaux

### BIBLIOGRAPHIE

*L'Officiel de la Couture et de la Mode*, n°659, 1980, modèle similaire illustré p. 176

A camel cotton serge coat with radiating stitching and gold leather details

2 000-3 000 € 2 400-3 600 US\$



127

## THIERRY MUGLER, AUTOMNE-HIVER 1984

Modèle « Sainte-Rita »

Robe-manteau épaulée en lainage bleu clair et bleu céleste, grande capuche formant col châle et fermeture nouée sur le côté gauche

### BIBLIOGRAPHIE

*Dépêche Mode*, n°34, Août-Septembre 1984, modèle similaire illustré p.84

Un modèle similaire a été porté par Laetitia Firmin-Didot en 1984 et photographié par Paolo Roversi

A celestial blue wool hooded coatdress

2 000-3 000 € 2 400-3 600 US\$



128



129

YOHJI YAMAMOTO, CIRCA  
1985

Ample manteau à manches chauve-souris en drap de laine à grandes bandes anthracite et indigo

A dark grey and blue wool coat

1 500-2 500 € 1 800-3 000 US\$



129

130

CLAUDE MONTANA,  
AUTOMNE-HIVER 1980-1981

Manteau ample à large col en lainage ivoire, parementures en daim beige gansé de cuir doré et orné de clous en métal doré

**BIBLIOGRAPHIE**

*L'Officiel de la Couture et de la Mode*, n°664, 1980, modèle similaire photographié par Steve Hiet p.162

A ivory wool and beige suede coat with gold trim

1 000-1 500 € 1 200-1 800 US\$



130

## KANSAI YAMAMOTO, CIRCA 1978-1980

Robe courte asymétrique brodée de sequins rouges et argentés, avec application d'un motif de tigre, accompagnée de deux longs gants brodés noirs

Modèle similaire porté par Sayoko Yamaguchi sur une photographie en compagnie de Marc Jacobs

An asymmetrical dress embroidered with red and silver sequins and tiger pattern

Similar model worn by Sayoko Yamaguchi with Marc Jacobs on a photograph

2 000-3 000 € 2 400-3 600 US\$



THIERRY MUGLER,  
AUTOMNE-HIVER 1988-1989

Modèle « Madame Satan »

Robe à manches longues en gabardine de laine noire, encolure crantée asymétrique incrustée de mousseline noire, traîne doublée de satin rouge

**BIBLIOGRAPHIE**

*Thierry Mugler photographe*, Editions du Regard, 1988, modèle se rapprochant porté par Violetta Sanchez en Octobre 1988, p. 167

A black gabardine dress, with asymmetrical collar and train with red satin lining

1 500-2 500 € 1 800-3 000 US\$



## PACO RABANNE PAR CAMILLE UNGLIK, 1973

Mules compensées en cuir rouge riveté, à talon sculptural en feuille de métal argenté

### BIBLIOGRAPHIE

*Paco Rabanne, les sens de la recherche*, Lydia Kamitsis, Michel Lafon, 1996, modèle similaire en version bleue illustré p. 212-213

A pair of red leather and chrome metal hollow wedge sandals

800-1 200 € 1 000-1 450 US\$

## KANSAI YAMAMOTO, CIRCA 1985

Perfecto en denim brut brodé de motifs de cobras et symboles multicolores, manches ornées de franges en daim noir

A denim and suede perfecto jacket embroidered with cobra patterns

1 000-1 500 € 1 200-1 800 US\$



134



## ALAÏA, AUTOMNE-HIVER 1983-1984

Jupe courte en cuir plissé vert kaki, à découpes retenues par des anneaux sur le côté

### BIBLIOGRAPHIE

*L'Officiel de la Couture et de la Mode*, n°697, 1983, modèle similaire photographié par Claus Wickrath p. 125

*Alaïa*, François Baudot, Assouline, 1996, p.45

A khaki pleated leather skirt with metal rings

1 000-1 500 € 1 200-1 800 US\$



136

MARTIN MARGIELA,  
PRINTEMPS-ÉTÉ 1999

Porte-monnaie gant en cuir blanc à fermoir en  
métal argenté, retenu par un cordon blanc

A white leather glove-shaped purse bag

800-1 200 € 1 000-1 450 US\$



136

137

CHANEL PAR KARL  
LAGERFELD, 1996

Paire de broches pistolets en métal doré et  
strass, retenant des pendentifs de perles nacrées

A pair of gilt metal brooches with gun shape and  
pearl pendants

600-800 € 750-1 000 US\$



137

## MARTIN MARGIELA, PRINTEMPS-ÉTÉ 2003

Ligne "Artisanal"

Combinaison vintage en jersey ivoire appliquée  
d'une pellicule argentée

### BIBLIOGRAPHIE

*Maison Martin Margiela*, Rizzoli, 2009, modèle  
similaire illustré p.320

*Margiela/Galliera* 1989-2009, Palais Galliera,  
Musée de la Mode, Paris, 3 Mars – 1 Juillet 2018,  
modèle similaire illustré au catalogue p.113

A vintage slipdress with silvery layer

1 200-1 500 € 1 450-1 800 US\$



## CHLOE PAR KARL LAGERFELD, AUTOMNE-HIVER 1973-1974

Robe longue en crêpe georgette bleu marine, brodée au dos  
d'un motif étoilé en tubes argentés

### BIBLIOGRAPHIE

*Chloé Attitudes*, Marc Ascoli et Sarah Mover, Rizzoli, 2013,  
modèle similaire illustré p.85

*Vogue*, Décembre 1973, modèle similaire photographié par Guy  
Bourdin p.78

A navy blue georgette dress with silvery tubes embroidery at  
the back

3 000-4 000 € 3 600-4 800 US\$





## PACO RABANNE, PRINTEMPS-ÉTÉ 1967

Robe courte en plaques d'aluminium, ornée de clous sur le corsage

### BIBLIOGRAPHIE

*Paco Rabanne, les sens de la recherche*, Lydia Kamitsis, Michel Lafon, 1996, modèles similaire illustrés p.56-57-59 et 101

A mini dress constructed of square and rectangular aluminium plates with studs

6 000-8 000 € 7 200-9 600 US\$



## MARTIN MARGIELA, PRINTEMPS-ÉTÉ 2008

Ligne "22"

Body en lycra chair à épaulettes noires, boléro à épaulettes, legging en lycra noir recouvert de facettes carrées, sandales à très hauts talons ornées de facettes miroir

A black and nude lycra ensemble with shoulder pads and mirror sandals

2 000-3 000 € 2 400-3 600 US\$



142

YOHJI YAMAMOTO, CIRCA  
2000

Robe bustier en mousseline de soie noire ornée  
de deux roses drapées sur la poitrine

A black muslin bustier dress with two draped  
roses on the front

1 500-2 500 € 1 800-3 000 US\$



142

143

JEAN PAUL GAULTIER  
HOMME POUR GIBO,  
PRINTEMPS-ÉTÉ 1987

Collection "Souvenirs de vacances"

Veste en lainage bordeaux à manches ornées de  
rivets métalliques et cabochons rouges, pantalon  
en lainage noir assorti

A burgundy red and black wool suit with studs

1 500-2 500 € 1 800-3 000 US\$



143

## GRES, HAUTE COUTURE, AUTOMNE-HIVER 1975-1976

Modèle n°11053

Robe longue bain de soleil en jersey de soie blanc  
plissé

### PROVENANCE

Collection personnelle de Madame Grès

Un modèle similaire a été porté par Jerry Hall,  
photographiée par Richard Avedon en 1975

*Vogue*, Septembre 1975, modèle similaire porté  
par Marie Helvin, photographié par David Bailey

*Madame Grès, la couture à l'œuvre*, exposition  
organisée par le Musée Galliera au Musée  
Bourdelle, 25 Mars - 24 Juillet 2011, Paris Musées,  
modèle similaire illustré au catalogue p.128

A pleated white jersey dress with sunbathing  
open back

A similar model was worn by Jerry Hall and  
photographed by Richard Avedon in 1975

**3 500-4 500 € 4 200-5 400 US\$**



## ELSA TRIOLET POUR MOLYNEUX, CIRCA 1930

Collier ras de cou formé d'une cordelière verte sur laquelle sont enfilés vingt anneaux de métal argenté, avec deux éléments en résine noir, fermoir en métal

### BIBLIOGRAPHIE

Elsa Triolet est photographiée portant un modèle similaire en 1931 par Man Ray, plusieurs tirages sont conservés au Musée national d'art moderne – Centre Pompidou à Paris

Florence Müller, *Les Paruriers Bijoux de la Haute Couture*, Fonds Mercator, 2006, modèle d'une autre couleur illustré p. 236

Florence Calame-Levert, Coralie Cadène, Dominique Chélot, Bernard Vasseur, *De neige et de rêve, les bijoux d'Elsa Triolet*, Chêne, 2015, modèles de différentes couleurs présentés p. 31, 45-47, 104-106

Deux modèles similaires dans une autre couleur sont conservés à la bibliothèque Elsa Triolet à Saint-Etienne-du-Rouvray

A green rope necklace embellished with twenty metal rings

Two similar models in another color are kept in the Elsa Triolet library in Saint-Etienne-du-Rouvray

1 000-1 500 € 1 200-1 800 US\$



146

### ALAÏA, CIRCA 1985

Robe courte moulante en cuir noir, à grand décolleté au dos, large ceinture à nouer

A black leather dress with open back

1 000-1 500 € 1 200-1 800 US\$



146

147

### JEAN-PAUL GAULTIER, PRINTEMPS-ÉTÉ 1999

Collection « Les touristes japonaises au Louvre »

Robe longue en tulle blanc à corsage et hanches entièrement rebrodés de perles et sequins nacrés

A white tulle dress embroidered with pearly white sequins

1 000-1 500 € 1 200-1 800 US\$



147

148

MARTIN MARGIELA,  
AUTOMNE-HIVER 2006-2007

Smoking trois-pièces en lamé rouge

A red lamé tuxedo

2 000-3 000 € 2 400-3 600 US\$



148

149

WORLDS END, PRINTEMPS-  
ÉTÉ 1982

Collection "Savage", Modèle "Hammerhead"  
Derbies à bout carré et talon en cuir effet reptile  
beige ornés de trois bandes rouge, bleue, et verte  
sur les côtés

A pair of imitation snake Hammerhead shoes

1 000-1 500 € 1 200-1 800 US\$



149

**GRES, HAUTE COUTURE,  
1962**

Robe bustier en jersey de soie blanc plissé, ornée  
d'un motif tressé sur le corsage

**PROVENANCE**

Collection personnelle de Madame Grès

A pleated white silk jersey bustier dress

**3 500-4 500 € 4 200-5 400 US\$**





151

## HERMES, CIRCA 1950-1960

Tiare en métal doré d'esprit Second Empire figurant des fleurs, plumes et feuillages entrelacés

A gold metal wirework diadem, designed as a garland of entwined flowers, feathers and foliage

1 500-2 500 € 1 800-3 000 US\$



151

152

## NETCH & FRATER, CIRCA 1930

Sandales à talons en cuir de chevreau doré, rehaussé de touches vert amande et de motifs striés

### BIBLIOGRAPHIE

*Vionnet*, Jacqueline Demornex, Editions du Regard, 1990, modèle similaire illustré p.74

A pair of gold leather and almond green embellished sandals

1 500-2 500 € 1 800-3 000 US\$



152

KANSAI YAMAMOTO, CIRCA  
1990

Smoking en lin et soie ivoire, rebrodé de motifs  
floraux en soie et sequins, large ceinture assortie

An ivory silk and linen tuxedo embroidered with  
floral patterns and a large belt

1 500-2 500 € 1 800-3 000 US\$



MARTIN MARGIELA,  
PRINTEMPS-ÉTÉ 2006

Robe longue bain de soleil en crêpe de soie ivoire,  
décolleté en V et bénitier au dos retenu par des  
rubans élastiques

An ivory crepe dress with straps and drape scoop  
neck at the back

2 000-3 000 € 2 400-3 600 US\$



## GRES, HAUTE COUTURE, PRINTEMPS-ÉTÉ 1976

Robe longue en jersey de soie plissé blanc,  
corsage asymétrique à bretelle tressée

### PROVENANCE

Collection personnelle de Madame Grès

### BIBLIOGRAPHIE

*Vogue*, Mars 1976, modèle similaire photographié  
par Guy Bourdin

*Madame Grès, la couture à l'œuvre*, exposition du  
Musée Galliera présentée au Musée Bourdelle,  
25 Mars - 24 Juillet 2011, modèle similaire illustré  
p.136

A one-shoulder pleated white jersey dress

3 500-4 500 € 4 200-5 400 US\$



156



## PIERRE CARDIN, HAUTE COUTURE, VERS 1977

Robe longue en mousseline orange drapée avec effet de tunique sur jupe plissée

An orange draped muslin dress with pleated skirt

2 000-3 000 € 2 400-3 600 US\$

156

157

## GRÈS, RÉALISÉ PAR ROBERT GOOSSENS, HAUTE COUTURE, CIRCA 1969-1971

Collier torque en métal doré retenant un important pendentif circulaire formé d'anneaux concentriques

### EXPOSITION

*Madame Grès, la couture à l'œuvre*, Musée Bourdelle, Paris, 24 Mars-28 Août 2011, modèle similaire présenté dans l'exposition

### BIBLIOGRAPHIE

*Les Paruriers de la Haute Couture*, Florence Müller, modèle similaire illustré p.45.

Ce modèle est accompagné d'un certificat de la maison Goossens

A torque gilt-metal necklace with an important pendant made of concentric rings

Accompanied by a certificate from the house of Goossens.

1 000-1 500 € 1 200-1 800 US\$



157

## SCHIAPARELLI, COUTURE, ÉTÉ 1939

Robe à tournure en satin ivoire à motif bleu, jaune et rose d'élégantes promenant leur caniche, dessiné par Jean Peltier pour Ducharne

### EXPOSITION

*Dior, le bal des artistes*, 14 Mai - 25 Septembre 2011, Musée Christian Dior, Granville

### BIBLIOGRAPHIE

Croquis Schiaparelli, vol. 21, planche n°80, 1939, Musée des Arts Décoratifs, Paris, modèle similaire illustré  
Un modèle similaire a été photographié par François Kollar, 1939 (patrimoine photographique, Paris, Ministère de la Culture)

*Elsa Schiaparelli* Dilys Blum, Musée de la Mode et du Textile, 17 Mars - 29 Août 2004, Ucad, Paris, 2004, modèle similaire illustré p.201-203

Deux autres modèles de robes à tournure en satin et faille rayés de cette même collection sont conservés au Philadelphia Museum of Art

An ivory satin bustled dress with elegantes and poodles print

Two striped satin and faille bustled dresses from this same collection are kept at the Philadelphia Museum of Art

6 000-8 000 € 7 200-9 600 US\$

« Les collections de haute couture de l'été 1939, présentées en février, transformaient des femmes du monde, alertes et décidées, en jolies dames du second Empire. Vogue décrit en quelques mots ce retournement dans son numéro de mars : « Paris a soudain plongé dans la candeur, le charme suranné, la pudeur, la mignardise. » [...] Des robes à tournure exaltaient les formes du corps féminin, dans le but de se rapprocher de la silhouette de Mae West. La créatrice avait précédemment suggéré un effet de tournure, et pour l'été 1939 en développait pleinement les potentialités. Le 29 juin, après le dîner de gala donné pour le cinquantenaire de la tour Eiffel, quatre jeunes femmes dansèrent le quadrille en robes Schiaparelli à tournure. », expliquait en 2004 Dilys Blum, commissaire de l'exposition « Schiaparelli » organisée au Philadelphia Museum of Art puis à Paris en 2004. Trois de ces modèles, deux en satin rayé et le troisième similaire à celui-ci, furent présentés dans l'exposition. Dessiné par Jean Peltier sur un satin de Ducharne, ce motif d'élégantes promenant leur caniche « est peut-être inspiré d'un dessin de Marcel Vertès représentant Mae West dans « Fifi peau de pêche » paru dans *Harper's Bazaar* en 1937 ».

« The couture collections for summer 1939, presented in February, transformed the worldly, sophisticated woman back into the unassuming Victorian lady. Vogue summed up the change in their March issue, declaring, « Paris has suddenly gone completely innocent, quaint, modest, girlish.» [...] Bustled dressed stressed Mae West-inspired womanly curves. Schiaparelli had suggested the bustle in previous designs, but for summer 1939 she embraced it wholeheartedly. On June 29, a quartet of young society women wore Schiaparelli's bustled dresses when they danced a quadrille after the gala dinner held to celebrate the fiftieth anniversary of the Eiffel Tower», explains in 2004 Dilys Blum, curator of the « Schiaparelli » exhibition at the Philadelphia Museum of Art and later held in Paris in 2004. Three of these models, two in striped satin and another similar one, have been on display in the exhibition. Designed by Jean Peltier on a Ducharne satin fabric, this motif of elegant women walking their poodles is "possibly inspired by a Marcel Vertès drawing depicting Mae West in *Every Day's A Holiday*, published in *Harper's Bazaar* in 1937" (Dilys Blum).



NETCH & FRATER, CIRCA  
1930

Sandales à talons en cuir doré à deux bandes  
croisées, ornées de motifs géométriques striés

**BIBLIOGRAPHIE**

*Vionnet*, Jacqueline Demornex, Editions du  
Regard, 1990, modèle similaire illustré p.75

A pair of gold leather sandals with ridge pattern

1 500-2 500 € 1 800-3 000 US\$





160

---

**GRES, HAUTE COUTURE,  
CIRCA 1970**

Robe longue à fines bretelles en jersey de soie  
blanc plissé, corsage à effet de bustier ailé

**PROVENANCE**

Collection personnelle de Madame Grès

A pleated white jersey dress with winged neckline

**3 500-4 500 € 4 200-5 400 US\$**



FIN DE LA VENTE

**Sotheby's** EST. 1744  
Collectors gather here.

POL BURY  
Boules des deux côtés d'un cylindre bracelet, 1968  
Estimation 15 000–25 000 €  
**Vendu 43 750 € en mai 2018**



**Joillerie**  
Vente en préparation  
Paris 11 octobre 2018

76, RUE DU FAUBOURG SAINT-HONORÉ 75008 PARIS  
EXPERTISES ET RENSEIGNEMENTS +33 1 53 05 53 37 PARIS.JEWELS@SOTHEBYS.COM  
SOTHEBYS.COM

TÉLÉCHARGEZ L'APP SOTHEBY'S  
SUIVEZ NOUS @SOTHEBY  
#SOTHEBYS



**Sotheby's** EST. 1744  
Collectors gather here.



**Design in situ**  
Vente Paris  
27 juin 2018

Exposition les 23, 25 et 26 juin

76, RUE DU FAUBOURG SAINT-HONORÉ, 75008 PARIS

RENSEIGNEMENTS +33 (0)1 53 05 52 80 ELIE.MASSAOUTIS@SOTHEBYS.COM  
SOTHEBYS.COM

DOWNLOAD SOTHEBY'S APP  
FOLLOW US @SOTHEBYS  
#SOTHEBYSDESIGN



# Sotheby's EST. 1744 Wine

Château Cheval Blanc 2011.  
A complete collection including all ten  
bottle formats from Half-Bottles (375ml)  
to Melchior (18 Liters)  
To be sold in New York Auction 8 September

## Wine Auction Calendar 2018

**New York**  
8 September  
13 October  
10 November  
1 December

**Hong Kong**  
9 June  
29–30 September  
8 December

**London**  
11 July  
19 September  
17 October  
14 November  
12 December



## WINE RETAIL

Sotheby's Wine is more than an auctioneer.  
We are a global retailer with stores in  
New York and Hong Kong.

Visit us online at [sothebyswine.com](http://sothebyswine.com).

1334 YORK AVENUE, NEW YORK, NY 10021  
+1 212 894 1990

5TH FLOOR, ONE PACIFIC PLACE, HONG KONG  
+852 2886 7888

34-35 NEW BOND STREET, LONDON W1S 2RT UK  
+44 207 293 6423

WINE@SOTHEBYS.COM  
SOTHEBYS.COM/WINE

DOWNLOAD SOTHEBY'S APP  
FOLLOW US @SOTHEBYS  
#SOTHEBYSWINE





# Sotheby's

FORMULAIRE  
D'ORDRE D'ACHAT

## REF.

PF1870 "ETALON"

## VENTE

COLLECTION QUIDAM DE REVEL:  
LE VÊTEMENT SE FAIT BIJOU

## DATE DE LA VENTE

5 JULLIET 2018

## IMPORTANT

Sotheby's pourra exécuter sur demande des ordres d'achat par écrit et par téléphone, sans supplément de coût et aux risques du futur enchérisseur. Sotheby's s'engage à exécuter des ordres sous réserve d'autres obligations pendant la vente. Sotheby's ne sera pas responsable en cas d'erreur ou d'omission quelconque dans l'exécution des ordres reçus, y compris en cas de faute.

Veillez noter que nous nous réservons le droit de demander des références de votre banque si vous êtes un nouveau client.

Merci de joindre au formulaire d'ordre d'achat un Relevé d'Identité Bancaire, copie d'une pièce d'identité avec photo (carte d'identité, passeport...) et une preuve d'adresse ou, pour une société, un extrait d'immatriculation au RCS.

## LES ORDRES D'ACHAT ECRITS

- Ces ordres d'achat seront exécutés au mieux des intérêts de l'enchérisseur en fonction des autres enchères portées lors de la vente.
- Les offres illimitées, « d'achat à tout prix » et « plus une » ne seront pas acceptées. Veuillez inscrire vos ordres d'achat dans le même ordre que celui du catalogue.
- Les enchères alternées peuvent être acceptées à condition de mentionner « ou » entre chaque numéro de lots.
- Les ordres d'achat seront arrondis au montant inférieur le plus proche du palier des enchères donné par le commissaire priseur.

## LES ORDRES D'ACHAT TÉLÉPHONIQUES

- Veuillez indiquer clairement le numéro de téléphone où nous pourrions vous contacter au moment de la vente, y compris le code du pays. Nous vous appellerons de notre salle de ventes peu avant que votre lot ne soit mis aux enchères.

CIVILITÉ (OU NOM DE L'ENTREPRISE)

NOM

PRÉNOM

N° COMPTE CLIENT SOTHEBY'S (SI EXISTANT)

ADRESSE

CODE POSTAL

TÉL DOMICILE

TÉL PROFESSIONNEL

TÉL PORTABLE

FAX

EMAIL

N° DE TVA (SI APPLICABLE)

NOUS SERIONS HEUREUX DE VOUS ENVOYER DES INFORMATIONS CONCERNANT DES EVENEMENTS ET VENTES FUTURS DE SOTHEBY'S ET OCCASIONNELLEMENT DES INFORMATIONS COMMERCIALES CONCERNANT DES TIERS. SI VOUS ÊTES INTERESSE, VEUILLEZ NOUS COMMUNIQUER VOTRE ADRESSE EMAIL CI-DESSUS.

VEUILLEZ COCHER CETTE CASE EN CAS DE NOUVELLE ADRESSE

VEUILLEZ INDIQUER LE MODE D'ENVOI DE LA FACTURE :  Email (Merci d'inscrire votre adresse e-mail ci-dessus)  Courrier

OPTIONS DE LIVRAISON : Vous recevrez désormais un devis de transport pour vos achats de la part de Sotheby's. Si vous ne souhaitez pas recevoir ce devis, merci de cocher l'une des cases ci-dessous. Merci de nous fournir l'adresse à laquelle vous souhaitez être livré si elle est différente de celle renseignée ci-dessus.

NOM

ADRESSE

CODE POSTAL

VILLE

PAYS

Je viendrai récupérer mes lots personnellement

Mon agent/transporteur viendra récupérer les lots pour mon compte (Merci de préciser son nom si vous le connaissez déjà)

Merci de conserver ces préférences pour mes futurs achats.

VEUILLEZ INSCRIRE LISIBLEMENT VOS ORDRES D'ACHAT ET NOUS LES RETOURNER AU PLUS TÔT.

EN CAS D'ORDRES D'ACHAT IDENTIQUES LE PREMIER RÉCEPTIONNÉ AURA LA PRÉFÉRENCE.

LES ORDRES D'ACHAT DEVRONT NOUS ÊTRE COMMUNIQUÉS EN EUROS AU MOINS 24 H AVANT LA VENTE.

N° DE LOT	DESCRIPTION DU LOT	PRIX MAXIMUM EN EUROS (HORS FRAIS DE VENTE ET TVA) OU DEMANDE D'ENCHÈRES TÉLÉPHONIQUES
		€
		€
		€
		€
		€
		€
		€
		€
		€
		€

N° DE TÉL OÙ VOUS SEREZ JOIGNABLE PENDANT LA VENTE \_\_\_\_\_  
AVEC INDICATIF DU PAYS (POUR LES ENCHÈRES TÉLÉPHONIQUES UNIQUEMENT)

## FORMULAIRE À RETOURNER PAR COURRIER OU PAR FAX AU:

DEPARTEMENT DES ENCHÈRES, SOTHEBY'S (FRANCE) S.A.S., 76 RUE DU FAUBOURG SAINT-HONORÉ, CS 10010, 75384 PARIS CEDEX 08

tél +33 (0)1 53 05 53 48, fax +33 (0)1 53 05 5293/5294 ou par email bids.paris@sothebys.com

**J'accepte les Conditions Générales de Vente de Sotheby's telles qu'elles sont publiées dans le catalogue. Ces dernières régissent tout achat lors des ventes chez Sotheby's.**

Je m'engage à régler à Sotheby's en sus du prix d'adjudication une commission d'achat aux taux indiqués dans les Conditions Générales de Vente, la TVA aux taux en vigueur étant en sus. Je consens à l'utilisation des informations inscrites sur ce formulaire et de toute autre information obtenues par Sotheby's, en accord avec le guide d'ordre d'achat et les Conditions Générales de Vente. Conformément à la loi « Informatique et libertés » du 6 janvier 1978, vous disposez d'un droit d'accès et de rectification des informations vous concernant. Vous pouvez nous contacter au +33 (0)1 53 05 5305. J'ai été informé qu'afin d'assurer la régularité et la bonne compréhension des enchères faites par téléphone, celles-ci sont enregistrées.

SIGNATURE

DATE

LE PAIEMENT EST DÙ IMMÉDIATEMENT APRÈS LA VENTE EN EUROS. LES DIFFÉRENTES MÉTHODES DE PAIEMENT SONT INDIQUÉES DANS LES INFORMATIONS IMPORTANTES DESTINÉES AUX ACHETEURS. SI VOUS SOUHAITEZ EFFECTUER LE PAIEMENT PAR CARTE, VEUILLEZ COMPLÉTER LES INFORMATIONS CI-DESSOUS. NOUS ACCEPTONS LES CARTES DE CRÉDIT MASTERCARD, VISA, AMERICAN EXPRESS, CUP. AUCUN FRAIS N'EST PRÉLEVÉ SUR LE PAIEMENT PAR CES CARTES.

**LE PAIEMENT DOIT ÊTRE EFFECTUÉ PAR LA PERSONNE DONT LE NOM EST INDIQUÉ SUR LA FACTURE.**

NOM DU TITULAIRE DE LA CARTE

TYPE DE CARTE

N° DE LA CARTE

DATE DE COMMENCEMENT (SI APPLICABLE)  DATE D'EXPIRATION

N° DE CRYPTOGRAMME VISUEL

LE CRYPTOGRAMME VISUEL CORRESPOND AUX TROIS DERNIERS CHIFFRES APPARAISSANT DANS LE PANNEAU DE SIGNATURE AU VERSO DE VOTRE CARTE BANCAIRE

## AVIS AUX ENCHÉRISSEURS

Si vous ne pouvez être présent à la vente aux enchères, vous pouvez donner vos instructions au Département des Enchères de Sotheby's (France) S.A.S. d'enchérir en votre nom en complétant le formulaire figurant au recto.

Ce service est gratuit et confidentiel. Veuillez inscrire précisément le(s) numéro(s) de lot(s), la description et le prix d'adjudication maximum que vous acceptez de payer pour chaque lot.

Nous nous efforcerons d'acheter le(s) lot(s) que vous avez sélectionnés au prix d'adjudication le plus bas possible jusqu'au prix maximum que vous avez indiqué.

Les offres illimitées, « d'achat à tout prix » et « plus une enchère » ne seront pas acceptées.

Les enchères alternées peuvent être acceptées à condition de mentionner « ou » entre chaque numéro de lot.

Veuillez inscrire vos ordres d'achat dans le même ordre que celui du catalogue.

Veuillez utiliser un formulaire d'ordre d'achat par vente - veuillez indiquer le numéro, le titre et la date de la vente sur le formulaire.

Vous avez intérêt à passer vos ordres d'achat le plus tôt possible, car la première enchère enregistrée pour un lot a priorité sur toutes les autres enchères d'un montant égal. Dans le souci d'assurer un service satisfaisant aux enchérisseurs, il vous est demandé de vous assurer que nous avons bien reçu vos ordres d'achat par écrit au moins 24 h avant la vente.

S'il y a lieu, les ordres d'achat seront arrondis au montant inférieur le plus proche du palier des enchères donné par le commissaire priseur.

Les enchères téléphoniques sont acceptées aux risques du futur enchérisseur et doivent être confirmées par lettre ou par télécopie au Département des Enchères au +33 (0)1 53 05 5293/5294.

Veuillez noter que Sotheby's exécute des ordres d'achat par écrit et par téléphone à titre de service supplémentaire offert à ses clients, sans supplément de coût et aux risques du futur enchérisseur. Sotheby's s'engage à exécuter les ordres sous réserve d'autres obligations pendant la vente. Sotheby's ne sera pas responsable en cas d'erreur ou d'omission quelconque dans l'exécution des ordres reçus, y compris en cas de faute.

Afin d'assurer la régularité et la bonne compréhension des enchères faites par téléphone, celles-ci seront enregistrées.

Les adjudicataires recevront une facture détaillant leurs achats et indiquant les modalités de paiement ainsi que de collecte des biens.

Toutes les enchères sont assujetties aux Conditions Générales de Vente applicables à la vente concernée dont vous pouvez obtenir une copie dans les bureaux de Sotheby's ou en téléphonant au +33 (0)1 53 05 53 05. Les Informations Importantes Destinées aux Acheteurs sont aussi imprimées dans le catalogue de la vente concernée, y compris les informations concernant les modalités de paiement et de transport. Il est vivement recommandé aux enchérisseurs de se rendre à l'exposition publique organisée avant la vente afin d'examiner les lots soigneusement. A défaut, les enchérisseurs

peuvent contacter le ou les experts de la vente afin d'obtenir de leur part des renseignements sur l'état des lots concernés. Aucune réclamation à cet égard ne sera admise après l'adjudication.

Sotheby's demande à tout nouveau client et à tout acheteur qui souhaite effectuer le paiement en espèces, sous réserve des dispositions légales en la matière, de nous fournir une preuve d'identité comportant une photographie (document tel que passeport, carte d'identité ou permis de conduire), ainsi qu'une confirmation de son domicile.

Nous nous réservons le droit de vérifier la source des fonds reçus.

Dans le cadre de ses activités de ventes aux enchères, de marketing et de fournitures de services, Sotheby's est amenée à collecter des données à caractère personnel concernant le vendeur et l'acheteur notamment par l'enregistrement d'images vidéo, de conversations téléphoniques ou de messages électroniques relatifs aux enchères en ligne.

Sotheby's procède à un traitement informatique de ces données pour lui permettre d'identifier les préférences des acheteurs et des vendeurs afin de pouvoir fournir une meilleure qualité de service. Ces informations sont susceptibles d'être communiquées à d'autres sociétés du groupe Sotheby's situées dans des Etats non-membres de l'Union Européenne n'offrant pas un niveau de protection reconnu comme suffisant à l'égard du traitement dont les données font l'objet. Toutefois Sotheby's exige que tout tiers respecte la confidentialité des données relatives à ses clients et fournisse le même niveau de protection des données personnelles que celle en vigueur dans l'Union Européenne, qu'ils soient ou non situés dans un pays offrant le même niveau de protection des données personnelles.

Sotheby's pourra utiliser ces données à caractère personnel pour satisfaire à ses obligations légales et, sauf opposition des personnes concernées, aux fins d'exercice de son activité et notamment pour des opérations commerciales, de marketing.

En signant le formulaire d'ordre d'achat, vous acceptez une telle communication de vos données personnelles.

Conformément à la loi « Informatique et Libertés » du 6 janvier 1978, le vendeur et l'acheteur disposent d'un droit d'accès et de rectification sur les données à caractère personnel les concernant, ainsi que d'un droit d'opposition à leur utilisation en s'adressant à Sotheby's (par téléphone au +33 (0)1 53 05 53 05).

## GUIDE FOR ABSENTEE BIDDERS

If you are unable to attend an auction in person, you may give instructions to the Bid Department of Sotheby's (France) S.A.S. to bid on your behalf by completing the form overleaf.

This service is free and confidential.

Please record accurately the lot numbers, descriptions and the top hammer price you are willing to pay for each lot.

We will endeavour to purchase the lot(s) of your choice for the lowest price possible and never for more than the top amount you indicate.

"Buy", unlimited bids or "plus one" bids will not be accepted.

Alternative bids can be placed by using the word "OR" between lot numbers.

Bids must be placed in the same order as in the catalogue.

This form should be used for one sale only - please indicate the sale number, title and date on the form.

Please place your bids as early as possible, as in the event of identical bids the earliest received will take precedence.

To ensure a satisfactory service to bidders, please ensure that we receive your written bids at least 24 hours before the sale.

Where appropriate, your bids will be rounded down to the nearest amount consistent with the auctioneer's bidding increments.

Absentee bids, when placed by telephone, are accepted only at the caller's risk and must be confirmed by letter or fax to the Bid Department on +33 (0)1 53 05 5293/5294.

Please note that the execution of written and telephone bids is offered as an additional service for no extra charge at the bidder's risk and is undertaken subject to Sotheby's other commitments at the time of the auction; Sotheby's therefore cannot accept liability for failure to place such bids, whether through negligence or otherwise.

Telephone bidding will be recorded to ensure any misunderstanding over bidding during the auctions.

Successful bidders will receive an invoice detailing their purchases and giving instructions for payment and clearance of goods.

All bids are subject to the Conditions of Sale applicable to the sale, a copy of which is available from Sotheby's offices or by telephoning +33 (0)1 53 05 53 05. The Guide for Prospective Buyers is also set out in the sale catalogue and includes details of payment methods and shipment. Prospective buyers are encouraged to attend the public presale viewing to carefully inspect the lots. Prospective buyers may contact the experts at the auction in order to obtain information on the condition of the lots. No claim regarding the condition of the lots will be admissible after the auction.

It is Sotheby's policy to request any new clients or purchasers preferring to make a cash payment to provide: proof of identity (by providing some form of government issued identification containing a photograph, such as a passport, identity card or driver's licence) and confirmation of permanent address.

We reserve the right to seek identification of the source of funds received.

For the provision of auction and art-related services, marketing and to manage and operate its business, or as required by law, Sotheby's may collect personal information provided by sellers or buyers, including via recording of video images, telephone conversations or internet messages.

Sotheby's will undertake data processing of personal information relating to sellers and buyers in order to identify their preferences and provide a higher quality of service. Such data may be disclosed and transferred to any company within the Sotheby's group anywhere in the world including in countries which may not offer equivalent protection of personal information as within the European Union. Sotheby's requires that any such third parties respect the privacy and confidentiality of our clients' information and provide the same level of protection for clients' information as provided within the EU, whether or not they are located in a country that offers equivalent legal protection of personal information.

Sotheby's will be authorised to use such personal information provided by sellers or buyers as required by law and, unless sellers or buyers object, to manage and operate its business including for marketing.

By signing the Absentee Bid Form you agree to such disclosure.

In accordance with the Data Protection Law dated 6 January 1978, sellers or buyers have the right to obtain information about the use of their personal information, access and correct their personal information, or prevent the use of their personal information for marketing purposes at any time by notifying Sotheby's (by telephone on +33 (0)1 53 05 53 05).



# Sotheby's

## BIDDING FORM

**SALE NUMBER**  
PF1870 "ETALON"

**SALE TITLE**  
COLLECTION QUIDAM DE REVEL:  
LE VÊTEMENT SE FAIT BIJOU

**SALE DATE**  
5 JULY 2018

### IMPORTANT

Please note that the execution of written and telephone bids is offered as an additional service for no extra charge, and at the bidder's risk. It is undertaken subject to Sotheby's other commitments at the time of the auction. Sotheby's therefore cannot accept liability for any error or failure to place such bids, whether through negligence or otherwise.

Please note that we may contact new clients to request a bank reference.

Please send with this form your bank account details, copy of government issued ID including a photograph (identity card, passport) and proof of address or, for a company, a certificate of incorporation.

### WRITTEN/FIXED BIDS

- Bids will be executed for the lowest price as is permitted by other bids or reserves.
- "Buy" unlimited and "plus one" bids will not be accepted. Please place bids in the same order as in the catalogue.
- Alternative bids can be placed by using the word "or" between lot numbers.
- Where appropriate your written bids will be rounded down to the nearest amount consistent with the auctioneer's bidding increments.

### TELEPHONE BIDS

- Please clearly specify the telephone number on which you may be reached at the time of the sale, including the country code. We will call you from the saleroom shortly before your lot is offered.

TITLE (OR COMPANY NAME - IF APPLICABLE)

FIRST NAME

LAST NAME

SOTHEBY'S CLIENT ACCOUNT NO. (IF KNOWN)

ADDRESS

POSTCODE

TELEPHONE (HOME)

(BUSINESS)

MOBILE NO

FAX

EMAIL

VAT NO. (IF APPLICABLE)

WE WOULD LIKE TO SEND YOU MARKETING MATERIALS AND NEWS CONCERNING SOTHEBY'S, OR ON OCCASION THIRD PARTIES. IF YOU WOULD LIKE TO RECEIVE SUCH INFORMATION, PLEASE PROVIDE US WITH YOUR E-MAIL ADDRESS

PLEASE TICK IF THIS IS A NEW ADDRESS

PLEASE INDICATE HOW YOU WOULD LIKE TO RECEIVE YOUR INVOICES:  Email  Post/Mail

**SHIPPING** : We will send you a shipping quotation for this and future purchases unless you select one of the check boxes below. Please provide the name and address for shipment of your purchases, if different from above.

NAME

ADDRESS

POSTAL CODE

CITY

COUNTRY

I will collect in person

I authorise you to release my purchased property to my agent/shipper (provide name)

Send me a shipping quotation for purchases in this sale only.

PLEASE WRITE CLEARLY AND PLACE YOUR BIDS AS EARLY AS POSSIBLE, AS IN THE EVENT OF IDENTICAL BIDS, THE EARLIEST BID RECEIVED WILL TAKE PRECEDENCE. BIDS SHOULD BE SUBMITTED IN EUROS AT LEAST 24 HOURS BEFORE THE AUCTION.

LOT NUMBER	LOT DESCRIPTION	MAXIMUM EURO PRICE (EXCLUDING PREMIUM AND TVA) OR TICK FOR PHONE BID
		€
		€
		€
		€
		€
		€
		€
		€

TELEPHONE NUMBER DURING THE SALE \_\_\_\_\_  
INCLUDING THE COUNTRY CODE (TELEPHONE BIDS ONLY)

### PLEASE MAIL OR FAX TO:

BID DEPARTMENT, SOTHEBY'S (FRANCE) S.A.S, 76 RUE DU FAUBOURG SAINT-HONORÉ, CS 10010, 75384 PARIS CEDEX 08

+33 (0)1 53 05 53 48, fax +33 (0)1 53 05 52 93/52 94 or email bids.paris@sothebys.com

**I agree to be bound by Sotheby's Conditions of Sale as published in the catalogue which govern all purchases at auction, and to pay the published Buyer's Premium on the hammer price plus any applicable taxes.**

I consent to the use of information written on this form and any other information obtained by Sotheby's in accordance with the Guide for Absentee Bidders and Conditions of Sale. In accordance with the Data Protection Law dated 6th January 1978, you have the right to access and correct your personal information by contacting us on +33 (0)1 53 05 53 05. I am aware that all telephone bid lines may be recorded.

SIGNATURE

DATE

PAYMENT IS DUE IMMEDIATELY AFTER THE SALE IN EUROS. FULL DETAILS ON HOW TO PAY ARE INCLUDED IN THE GUIDE FOR PROSPECTIVE BUYERS. IF YOU WISH TO PAY BY CREDIT CARD, PLEASE COMPLETE DETAILS BELOW. WE ACCEPT CREDIT CARDS VISA, MASTERCARD, AMERICAN EXPRESS AND CUP. THERE IS NO SERVICE CHARGE.  
**PAYMENT MUST BE MADE BY THE INVOICED PARTY.**

NAME ON CARD

TYPE OF CARD

CARD NUM BER

START DATE  EXPIRY DATE

IF APPLICABLE

3 LAST DIGITS OF SECURITY CODE ON SIGNATURE STRIP

## INFORMATIONS IMPORTANTES DESTINÉES AUX ACHETEURS

La vente est soumise à la législation française et aux Conditions Générales de Vente imprimées dans ce catalogue et aux Conditions BIDnow relatives aux enchères en ligne et disponibles sur le site Internet de Sotheby's.

Les pages qui suivent ont pour but de vous donner des informations utiles sur la manière de participer aux enchères. Notre équipe se tient à votre disposition pour vous renseigner et vous assister. Veuillez vous référer à la page renseignements sur la vente de ce catalogue. Il est important que vous lisiez attentivement les informations qui suivent.

Les enchérisseurs potentiels devraient consulter également le site [www.sothebys.com](http://www.sothebys.com) pour les plus récentes descriptions des biens dans ce catalogue.

**Provenance** Dans certaines circonstances, Sotheby's peut inclure dans le catalogue un descriptif de l'historique de la propriété du bien si une telle information contribue à la connaissance du bien ou est autrement reconnu et aide à distinguer le bien. Cependant, l'identité du vendeur ou des propriétaires précédents ne peut être divulguée pour diverses raisons. A titre d'exemple, une information peut être exclue du descriptif par souci de garder confidentielle l'identité du vendeur si le vendeur en a fait la demande ou parce que l'identité des propriétaires précédents est inconnue, étant donné l'âge du bien.

**Commission Acheteur** Conformément aux Conditions Générales de Vente de Sotheby's imprimées dans ce catalogue, l'acheteur paiera au profit de Sotheby's, en sus du prix d'adjudication, une commission d'achat qui est considérée comme faisant partie du prix d'achat. La commission d'achat est de 25% HT du prix d'adjudication sur la tranche jusqu'à 180 000 € inclus, de 20% HT sur la tranche supérieure à 180 000 € jusqu'à 2 000 000 € inclus, et de 12,9% HT sur la tranche supérieure à 2 000 000 €, la TVA ou tout montant tenant lieu de TVA au taux en vigueur étant dû en sus.

### TVA

**Régime de la marge – biens non marqués par un symbole** Tous les biens non marqués seront vendus sous le régime de la marge et le prix d'adjudication ne sera pas majoré de la TVA. La commission d'achat sera majorée d'un montant tenant lieu de TVA (actuellement au taux de 20% ou 5,5% pour les livres) inclus dans la marge. Ce montant fait partie de la commission d'achat et il ne sera pas mentionné séparément sur nos documents.

### Biens mis en vente par des professionnels de l'Union Européenne

† Les biens mis en vente par un professionnel de l'Union Européenne en dehors du régime de la marge seront marqués d'un † à côté du numéro de bien ou de l'estimation. Le prix d'adjudication et la commission d'achat

seront majorés de la TVA (actuellement au taux de 20% ou 5,5% pour les livres), à la charge de l'acheteur, sous réserve d'un éventuel remboursement de cette TVA en cas d'exportation vers un pays tiers à l'Union Européenne ou de livraison intracommunautaire à destination d'un professionnel identifié dans un autre Etat membre de l'Union Européenne (cf. ci-après les cas de remboursement de cette TVA).

### Remboursement de la TVA pour les professionnels de l'Union Européenne

La TVA sur la commission d'achat et sur le prix d'adjudication des biens marqués par un † sera remboursée si l'acheteur est un professionnel identifié à la TVA dans un autre pays de l'Union Européenne, sous réserve de la preuve de cette identification et de la fourniture de justificatifs du transport des biens de France vers un autre Etat membre, dans un délai d'un mois à compter de la date de la vente.

### Biens en admission temporaire † ou Ω

Les biens en admission temporaire en provenance d'un pays tiers à l'Union Européenne seront marqués d'un † ou Ω à côté du numéro de bien ou de l'estimation. Le prix d'adjudication sera majoré de frais additionnels de 5,5% net (†) ou de 20% net (Ω) et la commission d'achat sera majorée de la TVA (actuellement au taux de 20% (5,5% pour les livres), à la charge de l'acheteur, sous réserve d'un éventuel remboursement de ces frais additionnels et de cette TVA en cas d'exportation vers un pays tiers à l'Union Européenne ou de livraison intracommunautaire (remboursement uniquement de la TVA sur la commission dans ce cas) à destination d'un professionnel identifié dans un autre Etat membre de l'Union Européenne (cf. ci-après les cas de remboursement de ces frais).

### Remboursement de la TVA pour les non-résidents de l'Union Européenne

La TVA incluse dans la marge (pour les ventes relevant du régime de la marge) et la TVA facturée sur le prix d'adjudication et sur la commission d'achat seront remboursées aux acheteurs non-résidents de l'Union Européenne pour autant qu'ils aient fait parvenir au service comptable l'exemplaire n°3 du document douanier d'exportation, sur lequel Sotheby's figure dans la case 44 selon les modalités prévues par la « Note aux opérateurs » de la Direction générale des Douanes et droits indirects du 24 juillet 2017, visé par les douanes au recto et au verso, et que cette exportation soit intervenue dans un délai de deux mois à compter de la date de la vente aux enchères.

Tout bien en admission temporaire en France acheté par un non résident de l'Union Européenne fera l'objet d'une mise à la consommation (paiement de la TVA, droits et taxes) dès lors que l'objet aura été enlevé. Il ne pourra être procédé à aucun remboursement. Toutefois, si Sotheby's est informée par écrit que les biens en admission temporaire vont faire l'objet d'une réexportation et que les documents douaniers français sont retournés visés à Sotheby's dans les 60 jours après la vente, la TVA, les droits

et taxes pourront être remboursés à l'acheteur. Passé ce délai, aucun remboursement ne sera possible.

**Information générale** Les obligations déontologiques auxquelles sont soumis les opérateurs de ventes volontaires de meubles aux enchères publiques sont précisées dans un recueil qui a été approuvé par arrêté ministériel du 21 février 2012. Ce recueil est notamment accessible sur le site [www.conseildesventes.fr](http://www.conseildesventes.fr).

Le commissaire du Gouvernement auprès du Conseil des ventes volontaires de meubles aux enchères publiques peut être saisi par écrit de toute difficulté en vue de proposer, le cas échéant, une solution amiable.

### 1. AVANT LA VENTE

#### Abonnement aux Catalogues

Si vous souhaitez vous abonner à nos catalogues, veuillez contacter : +33 (0)1 53 05 53 05 ; +44 (0)20 7293 5000 ou +1 212 894 7000 ou par courriel : [cataloguesales@sothebys.com](mailto:cataloguesales@sothebys.com).

#### Caractère indicatif des estimations

Les estimations faites avant la vente sont fournies à titre purement indicatif. Toute offre dans la fourchette de l'estimation basse et de l'estimation haute a des chances raisonnables de succès. Nous vous conseillons toutefois de nous consulter avant la vente car les estimations peuvent faire l'objet de modifications.

**L'état des biens** Nous sommes à votre disposition pour vous fournir un rapport détaillé sur l'état des biens.

Tous les biens sont vendus tels quels dans l'état où ils se trouvent au moment de la vente avec leurs imperfections ou défauts. Aucune réclamation ne sera possible relativement aux restaurations d'usage et petits accidents.

Il est de la responsabilité des futurs enchérisseurs d'examiner chaque bien avant la vente et de compter sur leur propre jugement aux fins de vérifier si chaque bien correspond à sa description. Le ré-entoilage, le parquetage ou le doublage constituant une mesure conservatoire et non un vice ne seront pas signalés. Les dimensions sont données à titre indicatif.

Dans le cadre de l'exposition d'avant-vente, tout acheteur potentiel aura la possibilité d'inspecter préalablement à la vente chaque objet proposé à la vente afin de prendre connaissance de l'ensemble de ses caractéristiques, de sa taille ainsi que de ses éventuelles réparations ou restaurations.

**Sécurité des biens** Soucieuse de votre sécurité dans ses locaux, la société Sotheby's s'efforce d'exposer les objets de la manière la plus sûre. Toute manipulation d'objet non supervisée par le personnel de Sotheby's se fait à votre propre risque.

Certains objets peuvent être volumineux et/ou lourds, ainsi que dangereux, s'ils sont maniés sans précaution. Dans le cas où vous souhaiteriez examiner plus attentivement des objets, veuillez faire appel au personnel de Sotheby's pour votre sécurité et celle de l'objet exposé.

Certains biens peuvent porter une mention "NE PAS TOUCHER". Si vous souhaitez les étudier plus en détails, vous devez demander l'assistance du personnel de Sotheby's.

### Objets mécaniques et électriques

Les objets mécaniques et électriques (y compris les horloges) sont vendus sur la base de leur valeur décorative. Il ne faut donc pas s'attendre à ce qu'ils fonctionnent. Il est important avant toute mise en marche de faire vérifier le système électrique ou mécanique par un professionnel.

**Droit d'auteur et copyright** Aucune garantie n'est donnée quant à savoir si un bien est soumis à un copyright ou à un droit d'auteur, ni si l'acheteur acquiert un copyright ou un droit d'auteur.

### 2. LES ENCHÈRES

Les enchères peuvent être portées en personne ou par téléphone ou en ligne sur Internet ou par l'intermédiaire d'un tiers (les ordres étant dans ce dernier cas transmis par écrit ou par téléphone). Les enchères seront conduites en Euros. Un convertisseur de devises sera visible pendant les enchères à titre purement indicatif, seul le prix en Euros faisant foi.

**Comment enchérir en personne** Pour enchérir en personne dans la salle, vous devrez vous faire enregistrer et obtenir une raquette numérotée avant que la vente aux enchères ne commence. Vous devrez présenter une pièce d'identité et des références bancaires.

La raquette est utilisée pour indiquer vos enchères à la personne habilitée à diriger la vente pendant la vente. Si vous voulez devenir l'acheteur d'un bien, assurez-vous que votre raquette est bien visible pour la personne habilitée à diriger la vente et que c'est bien votre numéro qui est cité.

S'il y a le moindre doute quant au prix ou quant à l'acheteur, attirez immédiatement l'attention de la personne habilitée à diriger la vente. Tous les biens vendus seront facturés au nom et à l'adresse figurant sur le bordereau d'enregistrement de la raquette, aucune modification ne pourra être faite. En cas de perte de votre raquette, merci d'en informer immédiatement l'un des Clercs de la vente.

À la fin de chaque session de vente, vous voudrez bien restituer votre raquette au guichet des enregistrements.

**Mandat à un tiers enchérisseur** Si vous enchérissez dans la vente, vous le faites à titre personnel et nous pouvons vous tenir pour le seul responsable de cette enchère, à moins de nous avoir préalablement avertis que vous enchérissez au nom et pour le compte d'une tierce personne en nous fournissant un mandat écrit régulier que nous aurons enregistré. Dans ce cas, vous êtes solidairement responsable avec ledit tiers. En cas de contestation de la part du tiers, Sotheby's pourra vous tenir pour seul responsable de l'enchère.

**Ordres d'achat** Si vous ne pouvez pas assister à la vente aux enchères, nous serons heureux d'exécuter des ordres d'achat donnés par écrit à votre nom.



Vous trouverez un formulaire d'ordre d'achat à la fin de ce catalogue. Ce service est gratuit et confidentiel. Dans le cas d'ordres identiques, le premier arrivé aura la préférence.

Indiquez toujours une « limite à ne pas dépasser ». Les offres illimitées et « d'achat à tout prix » ne seront pas acceptées.

Les ordres écrits peuvent être :

- envoyés par télécopie au +33 (0)1 53 05 52 93/52 94,
- remis au personnel sur place,
- envoyés par la poste aux bureaux de Sotheby's à Paris,
- remis directement aux bureaux de Sotheby's à Paris.

Dans le souci d'assurer un service satisfaisant aux enchérisseurs, il vous est demandé de vous assurer que nous avons bien reçu vos ordres d'achat par écrit au moins 24h avant la vente.

**Enchérir par téléphone** Si vous ne pouvez être présent à la vente aux enchères, vous pouvez enchérir directement par téléphone. Les enchères téléphoniques sont acceptées pour tous les biens dont l'estimation basse est supérieure à 4 000 €. Étant donné que le nombre de lignes téléphoniques est limité, il est nécessaire de prendre des dispositions 24 heures au moins avant la vente pour obtenir ce service dans la mesure des disponibilités techniques. En outre, dans le souci d'assurer un service satisfaisant aux enchérisseurs, il vous est demandé de vous assurer que nous avons bien reçu vos confirmations écrites d'ordres d'achat par téléphone au moins 24 h avant la vente.

Nous vous recommandons également d'indiquer un ordre d'achat de sécurité que nous pourrions exécuter en votre nom au cas où nous serions dans l'impossibilité de vous joindre par téléphone. Des membres du personnel parlant plusieurs langues sont à votre disposition pour enchérir par téléphone pour votre compte.

Afin d'assurer la régularité et la bonne compréhension des enchères faites par téléphone, celles-ci seront enregistrées.

**Enchérir en ligne** Si vous ne pouvez être présent à la vente aux enchères, vous pouvez également enchérir directement en ligne sur Internet. Les enchères en ligne sont régies par les conditions relatives aux enchères en ligne en direct (dites « Conditions BIDnow ») disponibles sur le site internet de Sotheby's ou fournies sur demande. Les Conditions BIDnow s'appliquent aux enchères en ligne en sus des Conditions Générales de Vente.

### 3. LA VENTE

**Conditions Générales de Vente et Conditions BIDnow** La vente aux enchères est régie par les Conditions Générales de Vente figurant dans ce catalogue et les Conditions BIDnow disponibles sur le site Internet de Sotheby's. Quiconque a l'intention d'enchérir doit lire attentivement ces Conditions Générales de Vente et les Conditions BIDnow. Elles peuvent être modifiées par affichage dans la salle des ventes ou par des annonces faites par la

personne habilitée à diriger des ventes.

**Accès aux biens pendant la vente** Par mesure de sécurité, l'accès aux biens pendant la vente sera interdit.

**Déroulement de la vente** La personne habilitée à diriger la vente commencera et poursuivra les enchères au niveau qu'elle juge approprié et peut enchérir de manière successive ou enchérir en réponse à d'autres enchères, et ce au nom et pour le compte du vendeur, à concurrence du prix de réserve.

### 4. APRÈS LA VENTE

**Résultats de la vente** Si vous voulez avoir des renseignements sur les résultats de vos ordres d'achat, veuillez téléphoner à Sotheby's (France) S.A.S. au : +33 (0)1 53 05 53 34, fax +33 (0)1 53 05 52 93/52 94.

#### Paiement

Le paiement doit être effectué immédiatement après la vente.

Le paiement peut être fait :

- par virement bancaire en Euros
- par chèque garanti par une banque en Euros
- par chèque en Euros
- par carte de crédit (Visa, Mastercard, American Express, CUP). Veuillez noter que le montant maximum de paiement autorisé par carte de crédit est de 40.000€;
- en espèces en Euros, pour les particuliers ou les commerçants jusqu'à un montant inférieur ou égal à 1 000 € par vente (mais jusqu'à 15 000 € pour un particulier qui n'a pas sa résidence fiscale en France et qui n'agit pas pour les besoins d'une activité professionnelle). Sotheby's aura toute discrétion pour apprécier les justificatifs de non-résidence fiscale ainsi que la preuve que l'acheteur n'agit pas dans le cadre de son activité professionnelle.

Le Post-Sale Services et le bureau de remise des biens sont ouverts aux jours ouvrables de 10h00 à 12h30 et de 14h00 à 18h00.

Sotheby's demande à tout nouveau client et à tout acheteur qui souhaite effectuer le paiement en espèces, sous réserve des dispositions légales en la matière, de fournir une preuve d'identité (sous forme d'une pièce d'identité comportant une photographie, telle que passeport, carte d'identité ou permis de conduire), ainsi qu'une confirmation du domicile permanent.

Les chèques, y compris les chèques de banque, seront libellés à l'ordre de Sotheby's. Bien que les chèques libellés en Euros par une banque française ou par une banque étrangère soient acceptés, nous vous informons que le bien ne sera pas délivré avant l'encaissement définitif du chèque, l'encaissement pouvant prendre plusieurs jours, voire plusieurs semaines s'agissant de chèque étranger (crédit après encaissement). En revanche, le lot sera délivré immédiatement s'il s'agit d'un chèque de banque.

**Les chèques et virements bancaires seront libellés à l'ordre de:**

HSBC Paris St Augustin

3, rue La Boétie

75008 Paris

Nom de compte : Sotheby's (France)

S.A.S.

Numéro de compte : 30056 00050

00502497340 26

IBAN : FR 76 30056 00050 00502497340

26

Adresse swift : CCFRFRPP

Veuillez indiquer dans vos instructions de paiement à votre banque votre nom, le numéro de compte de Sotheby's et le numéro de la facture. Veuillez noter que nous nous réservons le droit de refuser le paiement fait par une personne autre que l'acheteur enregistré lors de la vente, que le paiement doit être fait en fonds disponibles et que l'approbation du paiement est requise. Veuillez contacter notre Post-Sale Services pour toute question concernant l'approbation du paiement.

Aucun frais n'est prélevé sur le paiement par carte Mastercard et Visa.

Nous nous réservons le droit de vérifier la source des fonds reçus.

**Enlèvement des achats** Les achats ne pourront être enlevés qu'après leur paiement et après que l'acheteur ait remis à Sotheby's tout document permettant de s'assurer de son identité. Les biens vendus dans le cadre d'une vente aux enchères qui ne sont pas enlevés par l'acheteur seront, à l'expiration d'un délai de 30 jours suivant l'adjudication (le jour de la vente étant inclus dans ce délai), entreposés aux frais risques et périls de l'acheteur, puis transférés, aux frais risques et périls de l'acheteur auprès d'une société de gardiennage désignée par Sotheby's. Tous les frais dus à la société de gardiennage devront être payés par l'acheteur avant de prendre livraison des biens.

**Assurance** Sotheby's décline toute responsabilité quant aux pertes et dommages que les lots pourraient subir à l'expiration d'un délai de 30 (trente) jours suivant la date de la vente, le jour de la vacation étant inclus dans le calcul. L'acheteur sera donc lui-même chargé de faire assurer les lots acquis.

#### Exportation des biens culturels

L'exportation de tout bien hors de France ou l'importation dans un autre pays peut être soumise à l'obtention d'une ou plusieurs autorisation(s) d'exporter ou d'importer.

Il est de la responsabilité de l'acheteur d'obtenir les autorisations d'exportation ou d'importation.

Il est rappelé aux acheteurs que les biens achetés doivent être payés immédiatement après la vente aux enchères.

Le fait qu'une autorisation d'exportation ou d'importation requise soit refusée ou que l'obtention d'une telle autorisation prenne du retard ne pourra pas justifier l'annulation de la vente ni aucun retard dans le paiement du montant total dû. Les biens vendus seront délivrés à l'acheteur ou expédiés selon ses instructions écrites et à ses frais, dès l'accomplissement, le cas échéant, des

formalités d'exportation nécessaires. Une Autorisation de Sortie de l'Union Européenne est nécessaire pour pouvoir exporter hors de l'Union Européenne des biens culturels soumis à la réglementation de l'Union Européenne sur l'exportation du patrimoine culturel (N° CEE 3911/92). Journal officiel N° L395 du 31/12/92.

Un Certificat pour un bien culturel est nécessaire pour déplacer, de la France à un autre État Membre de l'Union Européenne, des biens culturels évalués à hauteur ou au-dessus de la limite applicable fixée par le Service des Musées de France. Si vous le souhaitez, Sotheby's pourra accomplir pour votre compte les formalités nécessaires à l'obtention de ce Certificat.

Un Certificat peut également s'avérer nécessaire pour exporter hors de l'Union Européenne des biens culturels évalués à hauteur ou au-dessus de la limite applicable fixée par le Service des Musées de France mais au-dessous de la limite fixée par l'Union Européenne. On trouvera ci-après une sélection de certaines des catégories d'objets impliqués et une indication des limites au-dessus desquelles une Autorisation de Sortie de l'Union Européenne ou un Certificat pour un bien culturel peut être requis:

- Aquarelles, gouaches et pastels ayant plus de 50 ans d'âge 30 000 €.
- Dessins ayant plus de 50 ans d'âge 15 000 €.
- Peintures et tableaux en tous matériaux sur tous supports ayant plus de 50 ans d'âge (autres que les aquarelles, gouaches, pastels et dessins ci-dessus) 150 000 €.
- Sculptures originales ou productions de l'art statuaire originales, et copies produites par le même procédé que l'original ayant plus de 50 ans d'âge 50 000 €.
- Livres de plus de cent ans d'âge (individuel ou par collection) 50 000 €.
- Véhicules de plus de 75 ans d'âge 50 000 €.
- Estampes, gravures, sérigraphies et lithographies originales avec leurs plaques respectives et affiches originales ayant plus de 50 ans d'âge 15 000 €.
- Photographies, films et négatifs afférents ayant plus de 50 ans d'âge 15 000 €.
- Cartes géographiques imprimées (ayant plus de 100 ans d'âge) 15 000 €.
- Incunables et manuscrits, y compris cartes et partitions (individuels ou par collection) quelle que soit la valeur.
- Objets archéologiques de plus de 100 ans d'âge quelle que soit la valeur.
- Éléments faisant partie intégrante de monuments artistiques, historiques ou religieux (ayant plus de 100 ans d'âge) quelle que soit la valeur.
- Archives de plus de 50 ans d'âge quelle que soit la valeur.
- Tout autre objet ancien (ayant plus de 50 ans d'âge) 50 000 €.

Veuillez noter que le décret n°2004-709 du 16 juillet 2004 modifiant le décret n°93-124 du 29 janvier 1993 indique que « pour la délivrance du certificat, l'annexe du décret prévoit, pour certaines catégories, des seuils de valeur différents

selon qu'il s'agit d'une exportation à destination d'un autre Etat membre de la Communauté européenne ou d'une exportation à destination d'un Etat tiers ».

Il est conseillé aux acheteurs de conserver tout document concernant l'importation et l'exportation des biens, y compris des certificats, étant donné que ces documents peuvent vous être réclamés par l'administration gouvernementale.

Nous attirons votre attention sur le fait qu'à l'occasion de demandes de certificat de libre circulation, il se peut que l'autorité habilitée à délivrer les certificats manifeste son intention d'achat éventuel dans les conditions prévues par la loi.

**Espèces en voie d'extinction** Les objets qui contiennent de la matière animale comme l'ivoire, les fanons de baleine, les carapaces de tortue, etc., indépendamment de l'âge ou de la valeur, requièrent une autorisation spéciale du Ministère français de l'Environnement avant de pouvoir quitter le territoire français. Veuillez noter que la possibilité d'obtenir une licence ou un certificat d'exportation ne garantit pas la possibilité d'obtenir une licence ou un certificat d'importation dans un autre pays, et inversement. A titre d'exemple, il est illégal d'importer de l'ivoire d'éléphant africain aux Etats-Unis. Nous suggérons aux acheteurs de vérifier auprès des autorités gouvernementales compétentes de leur pays les modalités à respecter pour importer de tels objets avant d'encherir. Il incombe à l'acheteur d'obtenir toute licence et/ou certificat d'exportation ou d'importation, ainsi que toute autre documentation requise. Veuillez noter que Sotheby's n'est pas en mesure d'assister les acheteurs dans le transport de lots contenant de l'ivoire ou d'autres matériaux restreignant l'importation ou l'exportation vers les Etats-Unis. L'impossibilité d'exporter ou d'importer le lot ne justifie pas un retard de paiement du montant dû ou l'annulation de la vente.

**Droit de préemption** L'Etat peut exercer sur toute vente publique d'œuvres d'art un droit de préemption sur les biens proposés à la vente, par déclaration du ministre chargé de la Culture aussitôt prononcée l'adjudication de l'objet mis en vente. L'Etat dispose d'un délai de 15 jours à compter de la vente publique pour confirmer l'exercice de son droit de préemption. En cas de confirmation, l'Etat se subroge à l'acheteur. Sont considérés comme œuvres d'art, pour les besoins de l'exercice du droit de préemption de l'Etat, les biens suivants :

(1) objets archéologiques ayant plus de cent ans d'âge provenant de fouilles et découvertes terrestres et sous-marines, de sites archéologiques ou de collections archéologiques ;

(2) éléments de décor provenant du démantèlement d'immeuble par destination ;

(3) peintures, aquarelles, gouaches, pastels, dessins, collages, estampes, affiches et leurs matrices respectives ;

(4) photographies positives ou négatives quel que soit leur support ou le nombre d'images sur ce support ;

(5) œuvres cinématographiques et audiovisuelles ;

(6) productions originales de l'art statuaire ou copies obtenues par le même procédé et fontes dont les tirages ont été exécutés sous le contrôle de l'artiste ou de ses ayants-droit et limités à un nombre inférieur ou égal à huit épreuves, plus quatre épreuves d'artistes, numérotées ;

(7) œuvres d'art contemporain non comprises dans les catégories citées aux 3) à 6) ;

(8) meubles et objets d'art décoratif ;

(9) manuscrits, incunables, livres et autres documents imprimés ;

(10) collections et spécimens provenant de collections de zoologie, de botanique, de minéralogie, d'anatomie ; collections et biens présentant un intérêt historique, paléontologique, ethnographique ou numismatique ;

(11) moyens de transport ;

(12) tout autre objet d'antiquité non compris dans les catégories citées aux 1) à 11).

## EXPLICATION DES SYMBOLES

La liste suivante définit les symboles que vous pourriez voir dans ce catalogue.

### □ Absence de Prix de Réserve

A moins qu'il ne soit indiqué le symbole suivant (†), tous les lots figurant dans le catalogue seront offerts à la vente avec un prix de réserve. Le prix de réserve est le prix minimum confidentiel arrêté avec le vendeur au-dessous duquel le bien ne peut être vendu. Ce prix est en général fixé à un pourcentage de l'estimation la plus basse figurant dans le catalogue. Ce prix ne peut être fixé à un montant supérieur à l'estimation la plus basse figurant dans le catalogue, ou annoncée publiquement par la personne habilitée à diriger la vente et consignée au procès-verbal. Si un lot de la vente est offert sans prix de réserve, ce lot sera indiqué par le symbole suivant (†). Si tous les lots de la vente sont offerts sans prix de réserve, une Note Spéciale sera insérée dans le catalogue et ce symbole ne sera pas utilisé.

### ○ Propriété garantie

Un prix minimal lors d'une vente aux enchères ou d'un ensemble de ventes aux enchères a été garanti au vendeur des lots accompagnés de ce symbole. Cette garantie peut être émise par Sotheby's ou conjointement par Sotheby's et un tiers. Sotheby's ainsi que tout tiers émettant une garantie conjointement avec Sotheby's retirent un avantage financier si un lot garanti est vendu et risquent d'encourir une perte si la vente n'aboutit pas. Si le symbole « Propriété garantie » pour un lot n'est pas inclus dans la version imprimée du catalogue de la vente, une annonce sera faite au début de la vente ou avant la vente du lot, indiquant que ce lot fait l'objet d'une Garantie. Si tous

les lots figurant dans un catalogue font l'objet d'une Garantie, les Notifications Importantes de ce catalogue en font mention et ce symbole n'est alors pas utilisé dans la description de chaque lot.

### ▲ Bien sur lequel Sotheby's a un droit de propriété

Ce symbole signifie que Sotheby's a un droit de propriété sur tout ou partie du lot ou possède un intérêt équivalent à un droit de propriété.

### ⇒ Ordre irrévocable

Ce symbole signifie que Sotheby's a reçu pour le lot un ordre d'achat irrévocable qui sera exécuté durant la vente à un montant garantissant que le lot se vendra. L'encherisseur irrévocable reste libre d'encherir au-dessus du montant de son ordre durant la vente. S'il n'est pas déclaré adjudicataire à l'issue des enchères, il percevra une compensation calculée en fonction du prix d'adjudication. S'il est déclaré adjudicataire à l'issue des enchères, il sera tenu de payer l'intégralité du prix, y compris la Commission Acheteur et les autres frais, et ne recevra aucune indemnité ou autre avantage financier. Si un ordre irrévocable est passé après la date d'impression du catalogue, une annonce sera faite au début de la vente ou avant la vente du lot indiquant que celui-ci a fait l'objet d'un ordre irrévocable. Si l'encherisseur irrévocable dispense des conseils en rapport avec le lot à une personne, Sotheby's exige qu'il divulgue ses intérêts financiers sur le lot. Si un agent vous conseille ou encherit pour votre compte sur un lot faisant l'objet d'un ordre d'achat irrévocable, vous devez exiger que l'agent divulgue s'il a ou non des intérêts financiers sur le lot.

### ● Présence de matériaux restreignant l'importation ou l'exportation

Les lots marqués de ce symbole ont été identifiés comme contenant des matériaux organiques pouvant impliquer des restrictions quant à l'importation ou à l'exportation. Cette information est mise à la disposition des acheteurs pour leur convenance, mais l'absence de ce symbole ne garantit pas qu'il n'y ait pas de restriction quant à l'importation ou à l'exportation d'un lot.

Veillez-vous référer au paragraphe « Espèces en voie d'extinction » dans la partie « Informations importantes destinées aux acheteurs ». Comme indiqué dans ce paragraphe, Sotheby's n'est pas en mesure d'assister les acheteurs dans le transport des lots marqués de ce symbole vers les Etats-Unis. L'impossibilité d'exporter ou d'importer un lot marqué de ce symbole ne justifie pas un retard de paiement du montant dû ou l'annulation de la vente.

### α TVA

Les lots vendus aux acheteurs qui ont une adresse dans l'UE seront considérés comme devant rester dans l'Union Européenne. Les clients acheteurs seront facturés comme s'il n'y avait pas de symbole de TVA (cf. régime de la marge – biens non marqués par un symbole). Cependant, si les lots sont exportés en dehors de l'UE, ou s'ils sont l'objet

d'une livraison intracommunautaire à destination d'un professionnel identifié dans un autre Etat membre de l'Union Européenne, Sotheby's refacturera les clients selon le régime général de TVA (cf. Biens mis en vente par des professionnels de l'Union Européenne †) comme demandé par le vendeur.

Les lots vendus aux acheteurs ayant une adresse en dehors de l'Union Européenne seront considérés comme devant être exportés hors UE. De même, les lots vendus aux professionnels identifiés dans un autre Etat membre de l'Union Européenne seront considérés comme devant être l'objet d'une livraison intracommunautaire. Les clients seront facturés selon le régime général de TVA (cf. Biens mis en vente par des professionnels de l'Union Européenne †). Bien que le prix marteau soit sujet à la TVA, celle-ci sera annulée ou remboursée sur preuve d'exportation (cf. Remboursement de la TVA pour les non-résidents de l'Union Européenne et Remboursement de la TVA pour les professionnels de l'Union Européenne). Cependant, les acheteurs qui n'ont pas l'intention d'exporter leurs lots en dehors de l'UE devront en aviser la comptabilité client le jour de la vente. Ainsi, leurs lots seront refacturés de telle manière que la TVA n'apparaisse pas sur le prix marteau (cf. Régime de la marge – biens non marqués par un symbole).

## INFORMATION TO BUYERS

All property is being offered under French Law and the Conditions of Sale printed in this catalogue in respect of online bidding via the internet, the BIDnow Conditions on the Sotheby's website (the "BIDnow Conditions").

The following pages are designed to give you useful information on how to participate in an auction. Our staff as listed at the front of this catalogue will be happy to assist you. Please refer to the section Sales Enquiries and Information. It is important that you read the following information carefully. Prospective bidders should also consult [www.sothebys.com](http://www.sothebys.com) for the most up to date cataloguing of the property in this catalogue.

**Provenance** In certain circumstances, Sotheby's may print in the catalogue the history of ownership of a work of art if such information contributes to scholarship or is otherwise well known and assists in distinguishing the work of art. However, the identity of the seller or previous owners may not be disclosed for a variety of reasons. For example, such information may be excluded to accommodate a seller's request for confidentiality or because the identity of prior owners is unknown given the age of the work of art.

**Buyer's Premium** According to Sotheby's Conditions of Sale printed in this catalogue, the buyer shall pay to Sotheby's and Sotheby's shall retain for its own account a buyer's premium, which will be added to the hammer price and is payable by the buyer as part of the total purchase price.

The buyer's premium is 25% of

the hammer price up to and including €180,000, 20% of any amount in excess of €180,000 up to and including €2,000,000, and 12.9% of any amount in excess of €2,000,000, plus any applicable VAT or amount in lieu of VAT at the applicable rate.

## VAT RULES

**Property with no VAT symbol (Margin Scheme)** Where there is no VAT symbol, Sotheby's is able to use the Margin Scheme and VAT will not normally be charged on the hammer price. Sotheby's must bear VAT on the buyer's premium and hence will charge an amount in lieu of VAT (currently at a rate of 20% or 5.5% for books) on this premium. This amount will form part of the buyer's premium on our invoice and will not be separately identified.

**Property with † symbol (property sold by European Union professionals)** Where there is the † symbol next to the property number or the estimate, the property is sold outside the margin scheme by European Union (EU) professionals. VAT will be charged to the buyer (currently at a rate of 20% or 5.5% for books) on both the hammer price and buyer's premium subject to a possible refund of such VAT if the property is exported outside the EU or if it is removed to another EU country (see also paragraph below).

**VAT refund for property with † symbol (for European Union professionals)** VAT registered buyers from other European Union (EU) countries may have the VAT on the hammer price and on the buyer's premium refunded if they provide Sotheby's with their VAT registration number and evidence that the property has been removed from France to another country of the EU within a month of the date of sale.

**Property with # or Ω symbols (temporary importation)** Those items with the # or Ω symbols next to the property number of the estimate have been imported from outside the European Union (EU) and are to be sold at auction under temporary importation. The hammer price will be increased by additional expenses of 5.5% (#) or of 20% (Ω) and the buyer's premium will be increased of VAT currently at a rate of 20% (5.5% for books). These taxes will be charged to the buyer who can claim a possible refund of these additional expenses and of this VAT if the property is exported outside the EU or if it is shipped to another EU country (refund of VAT only on the buyer's premium in that case) (cf. see also paragraph below)

**VAT refund for non-European Union buyers** Non-European Union (EU) buyers may have the amount in lieu of VAT (for property sold under the margin scheme) and any applicable VAT on the hammer price and on the buyer's premium refunded if they provide Sotheby's with evidence that the property has been removed from France to another country outside the EU within two months of the date of sale (in the form of a copy of the export documentation stamped by customs

officers, where Sotheby's appears in Box 44 in accordance with the arrangements laid down by the notice of July 24th, 2017 of the French Customs Authorities). Any property which is on temporary import in France, and bought by a non EU resident will be subjected to clearance inward (payment of the VAT, duties and taxes) upon release of the property. No reimbursement of VAT, duties and taxes to the buyer will be possible, except if written confirmation is provided to Sotheby's that the temporary imported property will be re-exported, and that the French customs documentation has been duly signed and returned to Sotheby's within 60 days after the sale. After the 60-day period, no reimbursement will be possible.

**General Information** French auction houses are subject to rules of professional conduct. These rules are specified in a code approved by a ministerial order of 21 February 2012. This document is available (in French) on the website of the regularity body [www.conseildesventes.fr](http://www.conseildesventes.fr). A government commissioner at the *Conseil des ventes volontaires de meubles aux enchères publiques* (regulatory body) can be contacted in writing for any issue and will assist, if necessary, in finding an amicable solution.

## 1. BEFORE THE AUCTION

**Catalogue Subscriptions** If you would like to take out a catalogue subscription, please ring +33 (0)1 53 05 53 05 ; +44 (0)20 7293 5000 or +1 212 894 7000 or send an email to :[cataloguesales@sothebys.com](mailto:cataloguesales@sothebys.com) .  
+33 (0)1 53 05 53 85.

**Pre-sale Estimates** The pre-sale estimates are intended purely as a guide for prospective buyers. Any bid between the high and the low pre-sale estimates offers a fair chance of success. It is always advisable to consult us nearer the time of sale as estimates can be subject to revision.

**Condition of the property** Solely as a convenience, we may provide condition reports.

All property is sold in the condition in which they were offered for sale with all their imperfections and defects. No claim can be accepted for minor restoration or small damages.

It is the responsibility of the prospective bidders to inspect each property prior to the sale and to satisfy themselves that each property corresponds with its description. Given that the re-lining, frames and linings constitute protective measures and not defects, they will not be noted. Any measurements provided are only approximate.

All prospective buyers shall have the opportunity to inspect each property for sale during the pre-sale exhibition in order to satisfy themselves as to characteristics, size as well as any necessary repairs or restoration.

**Safety at Sotheby's** Sotheby's is concerned for your safety while on our premises and we endeavour to display

items safely so far as is reasonably practicable. Nevertheless, should you handle any items on view at our premises, you do so at your own risk. Some items can be large and/or heavy and can be dangerous if mishandled. Should you wish to view or inspect any items more closely please ask for assistance from a member of Sotheby's staff to ensure your safety and the safety of the property on view. Some items on view may be labelled "PLEASE DO NOT TOUCH". Should you wish to view these items you must ask for assistance from a member of Sotheby's staff, who will be pleased to assist you.

## Electrical and Mechanical Goods

All electrical and mechanical goods (including clocks) are sold on the basis of their decorative value only and should not be assumed to be operative. It is essential that prior to any intended use, the electrical system is checked and approved by a qualified electrician.

**Copyright** No representations are made as to whether any property is subject to copyright, nor whether the buyer acquires any copyright in any property sold.

## 2. BIDDING IN THE SALE

Bids may be executed in person by paddle during the auction or by telephone or online, or by a third person who will transmit the orders in writing or by telephone prior to the sale. The auctions will be conducted in Euros. A currency converter will be operated in the salesroom for your convenience but, as errors may occur, you should not rely upon it as a substitute for bidding in Euros.

**Bidding in Person** To bid in person at the auction, you will need to register for and collect a numbered paddle before the auction begins. Proof of identity and bank references will be required.

If you wish to bid on a property, please indicate clearly that you are bidding by raising your paddle and attracting the attention of the auctioneer. Should you be the successful buyer of any property, please ensure that the auctioneer can see your paddle and that it is your number that is called out.

Should there be any doubts as to price or buyer, please draw the auctioneer's attention to it immediately. Sotheby's will invoice all property sold to the name and address in which the paddle has been registered and invoices cannot be transferred to other names and addresses. In the event of loss of your paddle, please inform the sales clerk immediately. At the end of the sale, please return your paddle to the registration desk.

**Bidding as Principal** If you make a bid at auction, you do so as principal and Sotheby's may hold you personally and solely liable for that bid unless it has been previously agreed that you do so on behalf of an identified and acceptable third party and you have produced a valid written power of attorney acceptable to us. In this case, you and the third party are held jointly and severally responsible. In the event of a challenge by the third

party, Sotheby's may hold you solely liable for that bid.

**Absentee Bids** If you cannot attend the auction, we will be pleased to execute written bids on your behalf.

A bidding form can be found at the back of this catalogue. This service is free and confidential. In the event of identical bids, the earliest bid received will take precedence.

Always indicate a "top limit". "Buy" and unlimited bids will not be accepted.

Any written bids may be:

- Sent by facsimile to +33 (0)1 53 05 52 93/52 94,
- Given to staff at the Client Service Desks,
- Posted to the Paris offices of Sotheby's,
- Hand delivered to the Paris offices of Sotheby's.

To ensure a satisfactory service to bidders, please ensure that we receive your written bids at least 24 hours before the sale.

**Bidding by Telephone** If you cannot attend the auction, it is possible to bid on the telephone on property with a minimum low estimate of €4,000. As the number of telephone lines is limited, it is necessary to make arrangements for this service 24 hours before the sale. Moreover, in order to ensure a satisfactory service to bidders, we kindly ask you to make sure that we have received your written confirmation of telephone bids at least 24 hours before the sale.

We also suggest that you leave a covering bid which we can execute on your behalf in the event we are unable to reach you by telephone. Multi-lingual staff are available to execute bids for you.

Telephone bidding will be recorded to ensure any misunderstanding over bidding during the auctions.

**Bidding Online** If you cannot attend the auction, it is possible to bid directly online. Online bids are made subject to the BIDnow Conditions available on the Sotheby's website or upon request. The BID now Conditions apply in relation to online bids in addition to these Conditions of Sale.

## 3. AT THE AUCTION

**Conditions of Sale** The auction is governed by the Conditions of Sale printed in this catalogue. Anyone considering bidding in the auction should read the Conditions of Sale carefully. They may be amended by way of notices posted in the salesroom or by way of announcement made by the auctioneer.

**Access to the property during the sale** For security reasons, prospective bidders will not be able to view the property whilst the auction is taking place.

**Auctioning** The auctioneer may commence and advance the bidding at levels he considers appropriate and is entitled to place consecutive and responsive bids on behalf of the seller until the reserve price is achieved.

## 4. AFTER THE AUCTION

**Results** If you would like to know the

result of any absentee bids which you may have instructed us to execute on your behalf, please telephone Sotheby's (France) S.A.S. on: +33 (0)1 53 05 53 34, or by fax. +33 (0)1 53 05 52 93/52 94.

**Payment** Payment is due immediately after the sale and may be made by the following methods:

- Bank wire transfer in Euros
- Euro banker's draft
- Euro cheque
- Credit cards (Visa, Mastercard, American Express, CUP); Please note that 40,000 EUR is the maximum payment that can be accepted by credit card.
- Cash in Euros: for private or professionals to an equal or lower amount of €1,000 per sale (but to an amount of €15,000 for a non-French resident for tax purposes who does not operate as a professional). It remains at the discretion of Sotheby's to assess the evidence of non-tax residence as well as proof that the buyer is not acting for professional purposes.

Cashiers and the Collection of Purchases office are open daily 10am to 12.30pm and 2pm to 6pm.

It is Sotheby's policy to request any new clients or buyers preferring to make a cash payment to provide proof of identity (by providing some form of government issued identification containing a photograph, such as a passport, identity card or driver's licence) and confirmation of permanent address. Thank you for your co-operation.

Cheques and drafts should be made payable to Sotheby's. Although personal and company cheques drawn up in Euro on French bank as by a foreign bank are accepted, you are advised that property will not be released before the final collection of the cheque, collection that can take several days, or even several weeks as for foreign cheque (credit after collection). On the other hand, the lot will be issued immediately if you have a pre-arranged Cheque Acceptance Facility.

**Bank transfers should be made to:**

HSBC Paris St Augustin  
3, rue La Boétie

75008 Paris

Name : Sotheby's (France) S.A.S.

Account Number : 30056 00050

00502497340 26

IBAN : FR 76 30056 00050 00502497340

26

Swift Code : CCFRFRPP

Please include your name, Sotheby's account number and invoice number with your instructions to your bank.

Please note that we reserve the right to decline payments received from anyone other than the buyer of record and that clearance of such payments will be required. Please contact our Client Accounts Department if you have any questions concerning clearance.

No administrative fee is charged for payment by Mastercard and Visa. We reserve the right to seek identification of the source of funds received.

**Collection of Purchases** Purchases can only be collected after payment in full in cleared funds has been made and appropriate identification has been

provided.

All property will be available during, or after each session of sale on presentation of the paid invoice with the release authorisation from the Client Accounts Office.

Should lots sold at auction not be collected by the buyer immediately after the auction, those lots will, after 30 days following the auction sale (including the date of the sale), be stored at the buyer's risk and expense and then transferred to a storage facility designated by Sotheby's at the buyer's risk and expense.

All charges due to the storage facility shall be met in full by the buyer before collection of the property by the buyer.

**Insurance** Sotheby's accepts liability for loss or damage to lots for a maximum period of 30 (thirty) calendar days after the date of the auction (including the date of the auction). After that period, the purchased lots are at the Buyer's sole responsibility for insurance.

**Export of cultural goods** The export of any property from France or import into any other country may be subject to one or more export or import licences being granted.

It is the buyer's responsibility to obtain any relevant export or import licence. Buyers are reminded that property purchased must be paid for immediately after the auction.

The denial of any export or import licence required or any delay in obtaining such licence cannot justify the cancellation of the sale or any delay in making payment of the total amount due.

Sold property will only be delivered to the buyer or sent to the buyer at their expense, following his/her written instructions, once the export formalities are complete.

Sotheby's, upon request, may apply for a licence to export your property outside France (a "Passport"). An EU Licence is necessary to export from the European Union cultural goods subject to the EU Regulation on the export of cultural property (EEC No. 3911/92, Official Journal No. L395 of 31/12/92).

A French Passport is necessary to move from France to another Member State of the EU cultural goods valued at or above the relevant French Passport threshold. A French Passport may also be necessary to export outside the European Union cultural goods valued at or above the relevant French Passport limit but below the EU Licence limit.

The following is a selection of some of the categories and a summary of the limits above which either an EU licence or a French Passport is required:

- Watercolours, gouaches and pastels more than 50 years old €30,000
- Drawings more than 50 years old €15,000
- Pictures and paintings in any medium on any material more than 50 years old (other than watercolours, gouaches and pastels above mentioned) €150,000
- Original sculpture or statuary and copies produced by the same process as the original more than 50 years old €50,000
- Books more than 100 years old singly

or in collection €50,000

- Means of transport more than 75 years old €50,000
- Original prints, engravings, serigraphs and lithographs with their respective plates and original posters €15,000
- Photographs, films and negatives there of €15,000
- Printed Maps more than 100 years old €15,000
- Incunabula and manuscripts including maps and musical scores single or in collections irrespective of value
- Archaeological items more than 100 years old irrespective of value
- Dismembered monuments more than 100 years old irrespective of value
- Archives more than 50 years old irrespective of value
- Any other antique items more than 50 years old €50,000

Please note that French regulation n°2004-709 dated 16th July 2004 modifying French regulation n°93-124 dated 29th January 1993, indicates that «for the delivery of the French passport, the appendix of the regulation foresees that for some categories, thresholds will be different depending where the goods will be sent to, outside or inside the EU». We recommend that you keep any document relating to the import and export of property, including any licences, as these documents may be required by the relevant authority.

Please note that when applying for a certificate of free circulation for the property, the authority issuing such certificate may express its intention to acquire the property within the conditions provided by law.

**Endangered Species** Items made of or incorporating animal material such as ivory, whalebone, tortoiseshell, etc., irrespective of age or value, require a specific licence from the French Ministry of the Environment prior to leaving France. Please note that the ability to obtain an export licence or certificate does not ensure the ability to obtain an import licence or certificate in another country, and vice versa. For example, it is illegal to import African elephant ivory into the United States. Sotheby's suggests that buyers check with their own government regarding wildlife import requirements prior to placing a bid. It is the buyer's responsibility to obtain any export or import licences and/or certificates as well as any other required documentation.

Please note that Sotheby's is not able to assist buyers with the shipment of any lots containing ivory and/or other restricted materials into the United States. A buyer's inability to export or import these lots cannot justify a delay in payment or a sale's cancellation.

**Pre-emption right** The French state retains a pre-emption right on certain works of art and archives which may be exercised during the auction. In case of confirmation of the pre-emption right within fifteen (15) days from the date of the sale, the French state shall be subrogated in the buyer's position. Considered as works of art, for purposes of pre-emption rights are the following categories:

(1) Archaeological objects more than 100 years old found during land based and underwater searches of archaeological sites and collections;

(2) Pieces of decoration issuing from dismembered buildings;

(3) Watercolours, gouaches and pastels, drawings, collages, prints, posters and their frames;

(4) Photographs, films and negatives thereof irrespective of the number;

(5) Films and audio-visual works;

(6) Original sculptures or statuary or copies obtained by the same process and castings which were produced under the artists or legal descendants control and limited in number to less than eight copies, plus four numbered copies by the artists;

(7) Contemporary works of art not included in the above categories 3) to 6);

(8) Furniture and decorative works of art;

(9) Incunabula and manuscripts, books and other printed documents;

(10) Collections and specimens from zoological, botanical, mineralogy, anatomy collections ; collections and objects presenting a historical, palaeontological, ethnographic or numismatic interest;

(11) Means of transport;

(12) Any other antique objects not included in the above categories 1) to 11)

## EXPLANATION OF SYMBOLS

The following key explains the symbols you may see inside this catalogue.

### □ No Reserve

Unless indicated by a box (□), all lots in this catalogue are offered subject to a reserve. A reserve is the confidential hammer price established between Sotheby's and the seller and below which a lot will not be sold. The reserve is generally set at a percentage of the low estimate and will not exceed the low estimate for the lot as set out in the catalogue or as announced by the auctioneer. If any lots in the catalogue are offered without a reserve, these lots are indicated by a box (□). If all lots in the catalogue are offered without a reserve, a Special Notice will be included to this effect and the box symbol will not be used.

### ○ Guaranteed Property

The seller of lots with this symbol has been guaranteed a minimum price from one auction or a series of auctions. This guarantee may be provided by Sotheby's or jointly by Sotheby's and a third party. Sotheby's and any third parties providing a guarantee jointly with Sotheby's benefit financially if a guaranteed lot is sold successfully and may incur a loss if the sale is not successful. If the Guaranteed Property symbol for a lot is not included in the printing of the auction catalogue, a pre-sale or pre-lot announcement will be made indicating that there is a guarantee on the lot. If every lot in a catalogue is guaranteed, the Important Notices in

the sale catalogue will so state and this symbol will not be used for each lot.

#### ▲ Property in which Sotheby's has an Ownership Interest

Lots with this symbol indicate that Sotheby's owns the lot in whole or in part or has an economic interest in the lot equivalent to an ownership interest.

#### ➤ Irrevocable Bids

Lots with this symbol indicate that a party has provided Sotheby's with an irrevocable bid on the lot that will be executed during the sale at a value that ensures that the lot will sell. The irrevocable bidder, who may bid in excess of the irrevocable bid, will be compensated based on the final hammer price in the event he or she is not the successful bidder. If the irrevocable bidder is the successful bidder, he or she will be required to pay the full Buyer's Premium and will not be otherwise compensated. If the irrevocable bid is not secured until after the printing of the auction catalogue, a pre-sale or pre-lot announcement will be made indicating that there is an irrevocable bid on the lot. If the irrevocable bidder is advising anyone with respect to the lot, Sotheby's requires the irrevocable bidder to disclose his or her financial interest in the lot. If an agent is advising you or bidding on your behalf with respect to a lot identified as being subject to an irrevocable bid, you should request that the agent disclose whether or not he or she has a financial interest in the lot.

#### ● Restricted Materials

Lots with this symbol have been identified at the time of cataloguing as containing organic material which may be subject to restrictions regarding import or export. The information is made available for the convenience of Buyers and the absence of the symbol is not a warranty that there are no restrictions regarding import or export of the Lot.

Please refer to the section on "Endangered species" in the "Information to Buyers". As indicated in this section, Sotheby's is not able to assist buyers with the shipment of any lots with this symbol into the United States. A buyer's inability to export or import any lots with this symbol cannot justify a delay in payment or a sale's cancellation.

#### α VAT

Items sold to buyers whose address is in the EU will be assumed to be remaining in the EU. The property will be invoiced as if it had no VAT symbol (see "Property with no VAT symbol" above). However, if the property is to be exported from the EU, Sotheby's will re-invoice the property under the normal VAT rules (see "Property sold with a † symbol" above) as requested by the seller.

Items sold to buyers whose address is outside the EU will be assumed to be exported from the EU. The property will be invoiced under the normal VAT rules (see "Property sold with a † symbol" above). Although the hammer price will be subject to VAT this will be cancelled or

refunded upon export - see "Exports from the European Union". However, buyers who are not intending to export their property from the EU should notify our Client Accounts Department on the day of the sale and the property will be re-invoiced showing no VAT on the hammer price (see "Property sold with no VAT symbol" above).

## CONDITIONS GENERALES DE VENTE

A complete translation in English of our Conditions of Business is available on [www.sothebys.com](http://www.sothebys.com) or on request +33 (0)1 53 05 53 05

### Article I : Généralités

Les présentes Conditions Générales de Vente, auxquelles s'ajoutent les conditions relatives aux enchères en ligne en direct via le système BIDnow accessibles sur le site internet de Sotheby's ou disponibles sur demande (dites « Conditions BIDnow »), régissent les relations entre, d'une part, la société Sotheby's France S.A.S (« Sotheby's ») agissant en tant que mandataire du (des) vendeur(s) dans le cadre de son activité de vente de biens aux enchères publiques ainsi que de son activité de vente de gré à gré des biens non adjugés en vente publique, et, d'autre part, les acheteurs, les enchérisseurs et leurs mandataires et ayants-droit respectifs.

Dans le cadre des ventes mentionnées au paragraphe précédent, Sotheby's agit en qualité de mandataire du vendeur, le contrat de vente étant conclu entre le vendeur et l'acheteur.

Les présentes Conditions Générales de Vente, les Conditions BIDnow pour les enchères en ligne et toutes les notifications, descriptions, déclarations et autres concernant un bien quelconque, qui figurent dans le catalogue de la vente ou qui sont affichées dans la salle de vente, sont susceptibles d'être modifiées par toute déclaration faite par le commissaire-priseur de ventes volontaires préalablement à la mise aux enchères du bien concerné.

Le « groupe Sotheby's » comprend la société Sotheby's dont le siège est situé aux Etats-Unis d'Amérique, toutes les entités contrôlées par celle-ci au sens de l'article L. 233-3 du Code de Commerce (y compris Sotheby's) ainsi que la société Sotheby's Diamonds et toutes les entités contrôlées par elle au sens de l'article L. 233-3 du Code de Commerce.

Le fait de participer à la vente vaut acceptation des présentes Conditions Générales de Vente, des Conditions BIDnow pour les enchères en ligne et des Informations aux Acheteurs.

### AVANT LA VENTE

#### Article II : Obligations du vendeur – déclarations et garanties

Le vendeur garantit à Sotheby's et à l'acheteur :

(i) qu'il a la pleine propriété non contestée, ou qu'il est dûment mandaté par la personne ayant la pleine propriété non contestée des biens mis en vente, lesquels sont libres de toutes

réclamations, contestations, saisies, réserves de propriété, droits, charges, garanties ou nantissements quelconques de la part de tiers, et qu'il peut ainsi valablement transférer la propriété pleine et entière desdits biens ;

(ii) que les biens sont en règle avec la réglementation douanière française ; que, dans le cas où les biens, entrés sur le territoire français, proviendraient d'un pays non-membre ou d'un pays membre de l'Union Européenne, légalement ; que les déclarations requises à l'importation et à l'exportation ont été dûment effectuées et les taxes à l'exportation et à l'importation ont été dûment réglées ;

(iii) qu'il a payé ou paiera toutes les taxes et/ou droits qui sont dus sur le produit de la vente des biens et qu'il a notifié par écrit à Sotheby's le détail des taxes et droits qui sont dus par Sotheby's au nom du vendeur dans tout pays autre que la France ;

(iv) qu'il a mis à la disposition de Sotheby's toutes les informations concernant les biens mis en vente, notamment toutes les informations relatives au titre de propriété, à l'authenticité, à l'origine, aux obligations fiscales et/ou douanières ainsi qu'à l'état desdits biens.

Le vendeur indemniserait Sotheby's et l'acheteur de tous dommages ou préjudices quelconques qui résulteraient du non-respect partiel ou total de l'une quelconque de ses obligations. Si à tout moment Sotheby's a un doute sérieux quant à la véracité des garanties données par le vendeur et/ou au respect par le vendeur de ses obligations essentielles vis-à-vis de l'acheteur, Sotheby's se réserve le droit d'en informer l'acheteur et, dans le cas où ce dernier demanderait l'annulation de la vente, de consentir à cette annulation au nom du vendeur, ce que le vendeur reconnaît et accepte.

### Article III : État des biens vendus

Tous les biens sont vendus tels quels, dans l'état où ils se trouvent au moment de la vente avec leurs imperfections ou défauts. Aucune réclamation ne sera possible relativement aux restaurations d'usage et petits accidents. Il est de la responsabilité des enchérisseurs d'examiner chaque bien avant la vente et de compter sur leur propre jugement aux fins de vérifier si chaque bien correspond à sa description. Les dimensions sont données à titre indicatif.

### Article IV : Droits de propriété intellectuelle

La vente des biens proposés n'emporte en aucun cas la cession des droits de propriété intellectuelle sur ceux-ci, tels que notamment les droits de reproduction ou de représentation.

### Article V : Indications du catalogue

Les indications portées sur le catalogue sont établies par Sotheby's avec toute la diligence requise d'un opérateur de ventes volontaires de meubles aux enchères publiques, sous réserve des rectifications affichées dans la salle de vente avant l'ouverture de la vacation ou

de celles annoncées par le commissaire-priseur de ventes volontaires en début de vacation et portées sur le procès-verbal de la vente. Les indications sont établies compte tenu des informations données par le vendeur, des connaissances scientifiques, techniques et artistiques et de l'opinion généralement admise des experts et des spécialistes, existantes à la date à laquelle lesdites indications sont établies.

Les estimations sont fournies à titre purement indicatif et peuvent faire l'objet de modifications à tout moment avant la vente.

Toute reproduction de textes, d'illustrations ou de photographies figurant au catalogue nécessite l'autorisation préalable de Sotheby's.

### Article VI : Exposition

Dans le cadre de l'exposition avant-vente, tout acheteur potentiel a la possibilité d'inspecter chaque objet proposé à la vente afin de prendre connaissance de l'ensemble de ses caractéristiques, de sa taille ainsi que de ses éventuelles réparations ou restaurations.

### Article VII : Ordres d'achat

Bien que les futurs enchérisseurs aient tout avantage à être présents à la vente, Sotheby's peut, sur demande, exécuter des ordres d'achat pour leur compte, y compris par téléphone, télécopie ou messagerie électronique si ce dernier moyen est indiqué spécifiquement dans le catalogue, étant entendu que Sotheby's, ses agents ou préposés, ne porteront aucune responsabilité en cas d'erreur ou omission quelconque dans l'exécution des ordres reçus, comme en cas de non-exécution de ceux-ci. Sotheby's se réserve le droit d'enregistrer, dans les conditions prévues par la loi, les enchères portées par téléphone ou par Internet.

Toute personne qui ne peut être présente à la vente aux enchères peut enchérir directement en ligne sur Internet. Les enchères en ligne sont régies par les Conditions BIDnow disponibles sur le site Internet de Sotheby's ou fournies sur demande. Les Conditions BIDnow s'appliquent aux enchères en ligne en sus des présentes Conditions Générales de Vente.

Toute personne physique qui enchérit est réputée agir pour son propre compte. Si l'enchérisseur entend représenter une autre personne, physique ou morale, il doit le notifier par écrit à Sotheby's avant la vente. Sotheby's se réserve le droit de refuser si la personne représentée n'est pas suffisamment connue de Sotheby's. En tout état de cause, l'enchérisseur demeure solidairement responsable avec la personne qu'il représente de l'exécution des engagements incombant à tout acheteur en vertu de la loi, des présentes Conditions Générales de Vente et des conditions BIDnow. En cas de contestation de la part de la personne représentée, Sotheby's pourra tenir l'enchérisseur pour seul responsable de l'enchère en cause.

### Article VIII : Prix de réserve

Sauf indication contraire, tous les lots

figurant au catalogue sont offerts à la vente avec un prix de réserve. Le prix de réserve est le prix minimum confidentiel, arrêté avec le vendeur, au-dessous duquel le bien ne peut être vendu. Ce prix ne peut être fixé à un montant supérieur à l'estimation la plus basse figurant dans le catalogue ou annoncée publiquement par le commissaire-priseur de ventes volontaires et consignée au procès-verbal.

#### Article IX : Retrait des biens

Sotheby's pourra, sans que sa responsabilité puisse être engagée, retirer de la vente les biens proposés à la vente pour tout motif légitime (notamment en cas de (i) non-respect par le vendeur de ses déclarations et garanties, (ii) de doute légitime sur l'authenticité du bien proposé à la vente, ou (iii) à la suite d'une opposition formulée par un tiers quel qu'il soit le bien fondé, ou (iv) si, compte tenu des circonstances, la mise en vente du Bien pourrait porter atteinte à la réputation de Sotheby's ou (v) en application d'une décision de justice, ou (vi) en cas de révocation par le vendeur de son mandat). Si Sotheby's a connaissance d'une contestation relative au titre de propriété du bien que le vendeur a confié à Sotheby's ou relative à une sûreté ou un privilège grevant celui-ci, Sotheby's ne pourra remettre ledit bien au vendeur tant que la contestation n'aura pas été résolue en faveur du vendeur.

#### Article X : Experts extérieurs

Conformément à l'article L. 321-29 du Code de commerce, Sotheby's peut faire appel à des experts extérieurs pour l'assister dans la description, la présentation et l'estimation de biens. Lorsque ces experts interviennent dans l'organisation de la vente, mention de leur intervention est faite dans le catalogue. Si cette intervention se produit après l'impression du catalogue, mention en est faite par le commissaire-priseur dirigeant la vente avant le début de celle-ci et cette mention est consignée au procès-verbal de la vente. Sotheby's s'assure préalablement que les experts extérieurs auxquels elle a recours ont souscrit une assurance couvrant leur responsabilité professionnelle, étant précisé que Sotheby's demeure solidairement responsable avec ces experts. Sauf indication contraire, les experts extérieurs intervenant dans les ventes de Sotheby's ne sont pas propriétaires des biens offerts à la vente.

#### PENDANT LA VENTE

##### Article XI : Déroulement de la vente

Le commissaire-priseur de ventes volontaires dirigeant la vente prononce les adjudications. Il assure la police de la vente et peut faire toutes réquisitions pour y maintenir l'ordre. A l'ouverture de chaque vacation, le commissaire-priseur de ventes volontaires fait connaître les modalités de la vente et des enchères. Chaque bien est identifié par un numéro qui correspond au numéro qui lui est

attribué dans le catalogue de la vente. Sauf déclaration contraire du commissaire-priseur de ventes volontaires, la vente est effectuée dans l'ordre de la numérotation des biens, étant précisé que, avant ou pendant la vente, Sotheby's peut procéder à des retraits de biens de la vente conformément à la loi. Le commissaire-priseur de ventes volontaires commence les enchères au niveau qu'il juge approprié et les poursuit de même. Il peut porter des enchères successives ou répondre jusqu'à ce que le prix de réserve soit atteint. En cas de doute sur la validité de toute enchère, et notamment en cas d'enchères simultanées, le commissaire-priseur de ventes volontaires peut, à sa discrétion, annuler l'enchère portée et poursuivre la procédure de vente aux enchères du bien concerné. Sotheby's se réserve la possibilité de ne pas prendre l'enchère portée par ou pour le compte d'un enchérisseur si celui-ci a été précédemment en défaut de paiement ou a été impliqué dans des incidents de paiement, de telle sorte que l'acceptation de son enchère pourrait mettre en cause la bonne fin de la vente aux enchères.

Le commissaire-priseur de ventes volontaires peut, si le vendeur en est d'accord, procéder à toute division des biens mis en vente. Il peut aussi procéder à la réunion des biens mis en vente par un même vendeur.

##### Article XII : Adjudication / Transfert de propriété / Transfert de risque

Le plus offrant et dernier enchérisseur sera l'acheteur sous réserve que le commissaire-priseur de ventes volontaires accepte la dernière enchère en déclarant le lot adjudgé. Un contrat de vente entre l'acheteur et le vendeur sera alors formé, à moins que, après qu'un lot ait été adjudgé, il apparaisse qu'une erreur a été commise ou une contestation est élevée. Dans ce cas, le commissaire-priseur de ventes volontaires aura la faculté discrétionnaire de constater que la vente de ce lot n'est pas formée et pourra décider, selon le cas, de désigner un autre adjudicataire, ou de poursuivre les enchères, ou d'annuler la vente et de remettre en vente le lot concerné. Cette faculté devra être mise en œuvre avant que le commissaire-priseur de ventes volontaires ne prononce la fin de la vacation. Les ventes seront définitivement formées à la clôture de la vacation. Si une contestation s'élève après la vacation, le procès-verbal de la vente fera foi. L'acheteur ne deviendra propriétaire du bien adjudgé qu'à compter du règlement effectif à Sotheby's du prix d'adjudication, et des commissions et frais dus. Cependant, tous les risques afférents au bien adjudgé seront transférés à la charge de l'acheteur à l'expiration d'un délai de 30 (trente) jours suivant la date de la vente, le jour de la vacation étant inclus dans le calcul. Si le lot est retiré par l'acheteur avant l'expiration de ce délai, le transfert de risques interviendra lors du retrait du bien par l'acheteur. En cas de dommages (notamment

perte, vol ou destruction) causés au bien adjudgé, survenant avant le transfert des risques à l'acheteur et après le paiement effectif à Sotheby's du prix d'adjudication, et des commissions et frais dus, l'indemnité versée par Sotheby's à l'acheteur ne pourra être supérieure au prix d'adjudication (hors taxes). Aucune indemnité ne sera due dans les cas suivants : (i) dommages causés aux encadrements et verres recouvrant les biens achetés, (ii) dommages causés par un tiers à qui le bien a été confié en accord avec l'acheteur, en ce compris les erreurs de traitement (notamment travaux de restauration, encadrement ou nettoyage), (iii) dommages causés de manière directe ou indirecte, par les changements d'humidité ou de température, l'usure normale, la détérioration progressive ou le vice caché (notamment la vermoulture), (iv) dommages causés par les guerres ou les armes de guerre utilisant la fission atomique ou la contamination radioactive, les armes chimiques, biochimiques ou électromagnétiques.

##### Article XIII : Droit de préemption

L'État français dispose d'un droit de préemption sur certaines œuvres d'art et archives, dont l'exercice, au cours de la vente, doit être confirmé dans un délai de 15 (quinze) jours suivant la date de la vente. En cas de confirmation dans ce délai, l'État français est subrogé à l'acheteur.

#### APRÈS LA VENTE

##### Article XIV : Commission d'achat

L'acheteur est tenu de payer à Sotheby's, en sus du prix d'adjudication, une commission qui fait partie du prix d'achat. Le montant HT de la commission d'achat est de 25% du prix d'adjudication sur la tranche jusqu'à 180 000 € inclus, de 20% sur la tranche supérieure à 180 000 € jusqu'à 2 000 000 € inclus, et de 12,9% sur la tranche supérieure à 2 000 000 €, la TVA ou toute taxe similaire au taux en vigueur calculée sur la commission étant ajoutée et prélevée en sus par Sotheby's.

##### Article XV : Règlement

Dès qu'un bien est adjudgé, l'acheteur doit présenter au commissaire-priseur dirigeant la vente ou à ses assistants, le numéro sous lequel il est enregistré et acquitter immédiatement le montant du prix d'adjudication, de la commission d'achat, et des frais de vente en euros. L'acheteur doit procéder à l'enlèvement de ses achats à ses propres frais.

Conformément à l'article L. 321-6 du Code de commerce, les fonds détenus par Sotheby's pour le compte de tiers sont portés sur des comptes destinés à ce seul usage ouverts dans un établissement de crédit. En outre, Sotheby's a souscrit auprès d'organismes d'assurance ou de cautionnement des contrats garantissant la représentation de ces fonds.

##### Article XVI : Défaut de paiement de

#### l'acheteur

En cas de défaut de paiement de l'acheteur, Sotheby's lui adressera une mise en demeure. Si cette mise en demeure reste infructueuse :

(a) le vendeur pourra choisir de remettre en vente le bien sur folle enchère. Le vendeur devra faire connaître à Sotheby's sa décision de remettre le bien en vente sur folle enchère dès que Sotheby's l'aura informé de la défaillance de l'acheteur, et au plus tard dans les trois (3) mois suivant la date de la vente. Sotheby's remettra alors le bien aux enchères. Si le prix atteint par le bien à l'issue de cette nouvelle vente aux enchères est inférieur au prix atteint lors de l'enchère initiale, le fol enchérisseur devra payer la différence entre l'enchère initiale et la nouvelle enchère (y compris tout différence dans le montant de la commission d'achat ainsi que la TVA ou toute taxe similaire applicable) augmentée de tous frais encourus lors de la nouvelle vente ;

(b) si le vendeur n'indique pas à Sotheby's, dans le délai de trois mois suivant la date de la vente, son intention de remettre en vente le bien sur folle enchère, il sera réputé avoir renoncé à cette possibilité et Sotheby's aura mandat d'agir en son nom et pour son compte et pourra, mais sans y être obligé et sans préjudice de tous les droits dont dispose le vendeur en vertu de la loi :

(i) soit notifier à l'acquéreur défaillant la résolution de plein droit de la vente ; la vente sera alors réputée ne jamais avoir eu lieu et l'acquéreur défaillant demeurera redevable des frais, accessoires et pénalités éventuellement dus ;

(ii) soit poursuivre l'exécution forcée de la vente et le paiement du prix d'adjudication (augmenté de tous les frais, commission et taxes dus), pour son propre compte et/ou pour le compte du vendeur, sous réserve dans ce dernier cas que Sotheby's ait obtenu préalablement du vendeur un mandat spécial et écrit à cet effet.

Sotheby's tiendra le vendeur informé de toutes démarches accomplies au nom du vendeur.

Par ailleurs, Sotheby's décline toute responsabilité quant aux conséquences, quelles qu'elles puissent être, d'une fausse déclaration et/ou d'un défaut de paiement de l'acheteur

##### Article XVII : Conséquences pour l'acheteur d'un défaut de paiement

Quelle que soit l'option retenue conformément à l'Article XVI (remise en vente sur folle enchère, résolution de plein droit de la vente ou exécution forcée de la vente) :

(a) L'acquéreur défaillant sera tenu, du seul fait de son défaut de paiement, de payer :

(i) tous les frais et accessoires, de quelque nature qu'ils soient, relatifs au défaut de paiement (en ce inclus, tous les frais liés à la remise en vente du bien sur folle enchère si cette option est choisie

par le vendeur ;

(ii) des pénalités de retard calculées en appliquant, pour chaque jour de retard, un taux EURIBOR 1 mois augmenté de six cents (600) points de base sur la totalité des sommes dues (le nombre de jours de retard étant rapportés à une année de 365 jours) ; et (iii) des dommages et intérêts permettant de compenser intégralement le (ou les) préjudice(s) causé(s) par le défaut de paiement au vendeur, à Sotheby's et à tout tiers.

(b) Sotheby's pourra discrétionnairement décider de communiquer au vendeur les nom et adresse de l'acheteur afin de permettre au vendeur de poursuivre l'acheteur en justice pour recouvrer les montants qui lui sont dus ainsi que les frais de justice et s'efforcera d'en informer l'acheteur préalablement.

(c) Sotheby's pourra exercer tous les droits et recours sur tous les biens de l'acquéreur défaillant se trouvant en la possession de toute société du groupe Sotheby's.

#### Article XVIII : Exportation et importation

L'exportation de tout bien de France, et l'importation dans un autre pays, peuvent être sujettes à une ou plusieurs autorisations (d'exportation ou d'importation). Il est de la responsabilité de l'acheteur d'obtenir toute autorisation nécessaire à l'exportation ou à l'importation. Le refus de toute autorisation d'exportation ou d'importation ou tout retard consécutif à l'obtention d'une telle autorisation ne justifiera ni la résolution ou l'annulation de la vente par l'acheteur ni un retard de paiement du bien.

#### Article XIX : Remise des biens

Sotheby's décline toute responsabilité au titre de l'emballage et du transport des biens. Le bien adjudgé ne peut être délivré à l'acheteur que lorsque (i) Sotheby's a perçu le paiement intégral effectif du prix d'adjudication, de la commission d'achat, et des frais de vente de celui-ci, augmentés de toutes taxes y afférentes, ou lorsque toute garantie satisfaisante lui a été donnée sur ledit paiement, et (ii) l'acheteur a délivré à Sotheby's tout document permettant de s'assurer de son identité (que ce soit, selon le cas, une personne physique ou une personne morale).

Sotheby's est autorisée à exercer un droit de rétention sur le bien adjudgé, ainsi que sur tout autre bien appartenant à l'acheteur et détenu par Sotheby's jusqu'au paiement effectif de l'intégralité des sommes dues par l'acheteur ou jusqu'à la réception d'une garantie de paiement satisfaisante.

#### Article XX : Biens non enlevés par l'acheteur

Les biens vendus dans le cadre d'une vente aux enchères ou d'une vente de gré à gré, qui ne sont pas enlevés par l'acheteur seront, à l'expiration d'un délai de 30 jours suivant l'adjudication ou la

vente de gré à gré (le jour de la vente étant inclus dans ce délai), entreposés aux frais, risques et périls de l'acheteur, puis transférés, aux frais de l'acheteur, auprès d'une société de gardiennage désignée par Sotheby's, le dépôt auprès de la société de gardiennage restant aux frais, risques et périls de l'acheteur.

Si les biens ne sont pas enlevés dans l'année suivant l'expiration du délai de 30 jours mentionné au précédent paragraphe, Sotheby's sera autorisée à mettre en vente aux enchères lesdits biens, sans prix de réserve, le mandat de vente à cet effet étant donné au profit de Sotheby's par les présentes. Les conditions générales de vente applicables à ces enchères seront celles en vigueur au moment de la vente.

Tous les produits de cette vente seront consignés par Sotheby's sur un compte spécial, après déduction par Sotheby's de toute somme qui lui est due, comprenant les frais d'entreposage encourus jusqu'à la revente du bien.

#### Article XXI : Résolution de la vente pour défaut d'authenticité de l'œuvre vendue

Dans les cinq années suivant la date d'adjudication, et s'il est établi d'une manière jugée satisfaisante par Sotheby's que le bien acquis n'est pas authentique, l'acheteur pourra obtenir de Sotheby's remboursement du prix payé par lui (commissions et TVA incluses) dans la devise de la vente d'origine après avoir notifié à Sotheby's sa décision de se prévaloir de la présente clause résolutoire et avoir restitué le bien à Sotheby's dans l'état dans lequel il se trouvait à la date de la vente et sous réserve de pouvoir transférer la propriété pleine et entière du bien libre de toutes réclamations quelconques de la part de tiers. La charge de la preuve du défaut d'authenticité, ainsi que tous les frais afférents au retour du bien demeureront à la charge de l'acheteur. Sotheby's pourra exiger que deux experts indépendants qui, de l'opinion à la fois de Sotheby's et de l'acheteur, sont d'une compétence reconnue soient missionnés aux frais de l'acheteur pour émettre un avis sur l'authenticité du bien. Sotheby's ne sera pas liée par les conclusions de ces experts et se réserve le droit de solliciter l'avis d'autres experts à ses propres frais.

#### DISPOSITIONS GÉNÉRALES

#### Article XXII : Protection des données – loi n°78-17 du 6 janvier 1978 modifiée (Loi « Informatique et Libertés »)

Dans le cadre de ses activités de ventes aux enchères, de marketing et de fournitures de services Sotheby's est amenée à collecter des données à caractère personnel concernant le vendeur et l'acheteur, notamment par l'enregistrement d'images vidéo, de conversations téléphoniques ou de messages électroniques relatifs aux enchères en ligne. Sotheby's procède à un traitement informatique de ces données pour lui permettre d'identifier les préférences des acheteurs et des vendeurs afin de pouvoir fournir une meilleure qualité de service. Ces informations sont

susceptibles d'être communiquées à d'autres sociétés du groupe Sotheby's situées dans des Etats non-membres de l'Union Européenne n'offrant pas un niveau de protection reconnu comme suffisant à l'égard du traitement dont les données font l'objet. Toutefois Sotheby's exige que tout tiers respecte la confidentialité des données relatives à ses clients et fournisse le même niveau de protection des données personnelles que celle en vigueur dans l'Union Européenne, qu'ils soient ou non situés dans un pays offrant le même niveau de protection des données personnelles. Le vendeur et l'acheteur disposent d'un droit d'accès et de rectification sur les données à caractère personnel les concernant, ainsi que d'un droit d'opposition à leur utilisation en s'adressant à Sotheby's. Sotheby's pourra utiliser ces données à caractère personnel pour satisfaire à ses obligations légales et, sauf opposition des personnes concernées, aux fins d'exercice de son activité et notamment pour des opérations commerciales, de marketing.

#### Article XXIII : Loi applicable - Jurisdiction compétente - Autonomie des dispositions

Les présentes Conditions Générales de Vente, chaque vente et tout ce qui s'y rapporte (incluant toutes les enchères réalisées en ligne pour une vente régie par les présentes Conditions Générales de Vente) sont soumises à la loi française. Conformément à l'article L. 321-37 du Code de commerce, le Tribunal de Grande Instance de Paris est seul compétent pour connaître de toute action en justice relative aux activités de vente dans lesquelles Sotheby's est partie. S'agissant des actions contractuelles, les vendeurs et les acheteurs ainsi que les mandataires réels ou apparents de ceux-ci reconnaissent et acceptent que Paris est le lieu d'exécution des prestations de Sotheby's. Il est rappelé qu'en application de l'article L. 321-17 du Code de commerce, les actions en responsabilité civile engagées à l'occasion des ventes volontaires de meuble aux enchères publiques se prescrivent par cinq ans à compter de l'adjudication.

Sotheby's conserve pour sa part le droit d'intenter toute action devant les tribunaux compétents du ressort de la Cour d'Appel de Paris ou tout autre tribunal de son choix.

Si l'une quelconque des dispositions des présentes Conditions Générales de Vente était déclarée nulle ou inapplicable, cela n'affectera pas la validité des autres dispositions des présentes qui demeureront parfaitement valables et efficaces. En cas de divergence entre la version française des présentes Conditions Générales de Vente et une version dans une autre langue, la version française fait foi.

Mai 2018

## ESTIMATIONS ET CONVERSIONS

### ESTIMATIONS EN EUROS

Les estimations imprimées dans le catalogue sont en Euros.

Pour guider les acheteurs éventuels, ces estimations peuvent être converties aux taux suivants, taux en vigueur lors de la mise sous presse du catalogue.

**1 € = 1,19 \$**

**1 € = 0,88 £**

D'ici le jour de la vente, les taux auront certainement varié et nous recommandons aux acheteurs de les vérifier avant d'enchérir.

Lors de la vente, un convertisseur de monnaies suit les enchères en cours. Les valeurs affichées dans les autres monnaies ne sont qu'une aide, les enchères étant passées exclusivement en Euros. Sotheby's n'est pas responsable des erreurs qui peuvent intervenir lors des opérations de conversions.

Le paiement des lots est dû en Euros, mais le montant équivalent dans une autre monnaie peut être accepté au taux du jour de la vente.

Le règlement est fait au vendeur en Euros.

### ESTIMATES IN EUROS

The estimates printed in the catalogue are in Euros.

As a guide to potential buyers, estimates for this sale can be converted at the following rate, which was current at the time of printing. These estimates may be rounded:

**1 € = 1,19 \$**

**1 € = 0,88 £**

By the date of the sale this rate is likely to have changed, and buyers are recommended to check before bidding.

During the sale Sotheby's may provide a screen to show currency conversions as bidding progresses. This is intended for guidance only and all bidding will be in Euros. Sotheby's is not responsible for any error or omissions in the operation of the currency converter.

Payment for purchases is due in Euros, however the equivalent amount in any other currency will be accepted at the rate prevailing on the day that payment is received in cleared funds.

Settlement is made to vendors in the currency in which the sale is conducted.

## ENTREPOSAGE ET ENLEVEMENT DES LOTS

Les lots achetés ne pourront être enlevés qu'après leur paiement et après que l'acheteur a remis à Sotheby's tout document permettant de s'assurer de son identité. (Veuillez vous référer au paragraphe 4 des Informations Importantes Destinées aux Acheteurs). Tous les lots pourront être retirés pendant ou après chaque vacation au 6 rue de Duras, 75008 Paris, sur présentation de l'autorisation de délivrance du Post Sale Services de Sotheby's.

Nous recommandons vivement aux acheteurs de prendre contact avec le Post Sale Services afin d'organiser la livraison de leurs lots après paiement

intégral de ceux-ci.

Dès la fin de la vente, les lots sont susceptibles d'être transférés dans un garde-meubles tiers :  
VULCAN ART SERVICES  
135, rue du Fossé Blanc 92230  
Gennevilliers  
Tél. +33 (0)1 41 47 94 00  
Fax. +33 (0)1 41 47 94 01  
Horaires d'ouverture : 8h30 – 12h / 14h – 17h  
(vendredi fermeture à 16h)

Veuillez noter que les frais de manutention et d'entreposage sont pris en charge par Sotheby's pendant les 30 premiers jours suivants la vente, et qu'ils sont à la charge de l'acheteur après ce délai.

#### RESPONSABILITE EN CAS DE PERTE OU DOMMAGE DES LOTS

Il appartient aux acheteurs d'effectuer les démarches nécessaires le plus rapidement possible. A cet égard, il leur est rappelé que Sotheby's n'assume aucune responsabilité en cas de perte ou dommage causés aux lots au-delà d'un délai de 30 (trente) jours suivant la date de la vente.

Veuillez-vous référer à l'Article XII des conditions générales de vente relatif au *Transfert de risque*.

Tout lot acquis n'ayant pas été retiré par l'acheteur à l'expiration d'un délai de 30 jours suivant la date de la vente (incluant la date de la vacation) sera entreposé aux frais, risques et périls de l'acheteur. L'acheteur sera donc lui-même chargé de faire assurer les lots acquis.

#### FRAIS DE MANUTENTION ET D'ENTREPOSAGE

Pour tous les lots achetés qui ne sont pas enlevés dans les 30 jours suivant la date de la vente, il sera perçu des frais hors taxes selon le barème suivant :

- Biens de petite taille (tels que bijoux, montres, livres et objets en céramique) : frais de manutention de 25 EUR par lot et frais d'entreposage de 2,50 EUR par jour et par lot.
- Tableaux et Biens de taille moyenne (tels que la plupart des peintures et meubles de petit format) : frais de manutention de 35 EUR par lot et frais d'entreposage de 5 EUR par jour et par lot.
- Tableaux, Mobilier et Biens de grande taille (biens dont la manutention ne peut être effectuée par une personne seule) : frais de manutention de 50 EUR par lot et frais d'entreposage de 10 EUR par jour et par lot.
- Biens de taille exceptionnelle (tels que les sculptures monumentales) : frais de manutention de 100 EUR par lot et frais d'entreposage de 12 EUR par jour et par lot.

La taille du lot sera déterminée par Sotheby's au cas par cas (les exemples donnés ci-dessus sont à titre purement indicatif).

Tous les frais sont soumis à la TVA, si applicable.

Le paiement de ces frais devra être fait à l'ordre de Sotheby's auprès du Post Sale Services à Paris.

Pour les lots dont l'expédition est confiée à Sotheby's, les frais d'entreposage cesseront d'être facturés à compter

de la réception du paiement par vos soins à Sotheby's, après acceptation et signature du devis de transport.

#### Contact

Pour toute information, veuillez contacter notre Post Sale Services :  
Du lundi au vendredi : 9h30 – 12h30 et 14h – 18h  
T : +33 (0)1 53 05 53 67  
F : +33 (0)1 53 05 52 11  
E : frpostsaleservices@sothebys.com

#### COLLECTION OF PURCHASES

Purchased lots can only be collected after payment in full in cleared funds has been made (please refer to paragraph 4 of Information to Buyers) and appropriate identification has been provided.

All lots will be available for collection during or after each sale session at 6 rue de Duras, 75008 Paris on presentation of the paid invoice with the release authorisation from Sotheby's Post Sale Services.

We recommend to our buyer clients to contact the Post Sale Services in order to organise the shipment of their purchases once payment has been cleared.

Once the sale is complete, the lots may be transferred to a third party warehouse:

VULCAN ART SERVICES  
135, rue du Fossé Blanc 92230  
Gennevilliers  
Tel. +33 (0)1 41 47 94 00  
Fax. +33 (0)1 41 47 94 01  
Opening hours: 8.30-12AM/2-5PM  
(Friday closed at 4PM)

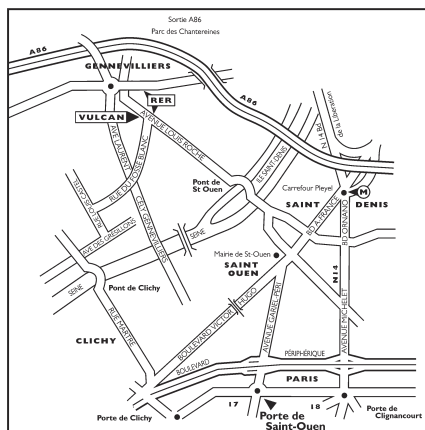
Please note that handling costs and storage fees are borne by Sotheby's during the first 30 days after the sale, but will be at the buyer's expense after this time.

#### LIABILITY FOR LOSS AND DAMAGE FOR PURCHASED LOTS

Purchasers are requested to arrange clearance as soon as possible and are reminded that Sotheby's accepts liability for loss or damage to lots for a maximum period of thirty (30) calendar days following the date of the auction.

Please refer to clause XII Transfer of Risk of the Conditions of Business for buyers. Purchased lots not collected by the buyer after 30 days following the auction sale (including the date of the sale) will be

#### PLAN D'ACCÈS



stored at the buyer's risk and expense. Therefore the purchased lots will be at the buyer's sole responsibility for insurance.

#### STORAGE AND HANDLING CHARGES

Any purchased lots that have not been collected within 30 days from the date of the auction will be subject to handling and storage charges at the following rates:

- Small items (such as jewellery, watches, books or ceramics) : handling fee of 25 EUR per lot plus storage charges of 2.50 EUR per day per lot.
- Paintings, Furniture and Medium Items (such as most paintings or small items of furniture) : Handling fee of 35 EUR per lot plus storage charges of 5 EUR per day per lot.
- Paintings, Furniture and Large items (items that cannot be lifted or moved by one person alone): Handling fee of 50 EUR per lot plus storage charges of 10 EUR per day per lot.
- Oversized Items (such as monumental sculptures) : Handling fee of 100 EUR per lot plus storage charges of 12 EUR per day per lot.

A lot's size will be determined by Sotheby's on a case by case basis (typical examples given above are for illustration purposes only). All charges are subject to VAT, where applicable. All charges are payable to Sotheby's at Post Sale Services.

Storage charges will cease for purchased lots which are shipped through Sotheby's from the date on which we have received a signed quote acceptance and its payment from you.

#### Contact

Post Sale Services (Mon – Fri 9:30am – 12:30pm / 2:00pm – 6:00pm)  
T : +33 (0)1 53 05 53 67  
F : +33 (0)1 53 05 52 11  
E : frpostsaleservices@sothebys.com

7/14 PARIS\_ENTREPOSAGE

#### GLOSSAIRE DES TERMES

Toute indication concernant l'identification de l'artiste, l'attribution, l'origine, la date, l'âge, la provenance et l'état est l'expression d'une opinion et non pas une constatation de fait. Pour former son opinion, Sotheby's se réserve le droit de consulter tout expert ou autorité qu'elle estime digne de confiance et de suivre le

jugement émis par ce tiers.

Nous vous conseillons de lire attentivement les Conditions Générales de Vente publiées sur la Plateforme Internet avant de prendre part à une vente, en particulier les Articles III (Etat des biens vendus), V (Informations sur la Vente en Ligne) et XVIII (Résolution de la vente d'un Lot pour défaut d'authenticité de ce Lot).

Les exemples suivants explicitent la terminologie utilisée pour la présentation des lots.

#### 1. « Hubert Robert » :

A notre avis, il s'agit d'une œuvre de l'artiste. Lorsque le(s) prénom(s) est inconnu, des astérisques suivis du nom de l'artiste, précédés ou non d'une initiale, indiquent que, à notre avis, l'œuvre est de l'artiste cité.

Le même effet s'attache à l'emplacement du terme « par » ou « de » suivie de la désignation de l'auteur.

#### 2. « Attribué à ... Hubert Robert »

A notre avis, l'œuvre a été exécutée pendant la période de production de l'artiste mentionné et des présomptions sérieuses désignent celui-ci comme l'auteur vraisemblable, cependant la certitude est moindre que dans la précédente catégorie.

#### 3. « Atelier de ... Hubert Robert »

A notre avis, il s'agit d'une œuvre exécutée par une main inconnue de l'atelier ou sous la direction de l'artiste.

#### 4. « Entourage de ... Hubert Robert »

A notre avis, il s'agit d'une œuvre d'une main non encore identifiée, distincte de celle de l'artiste cité mais proche de lui, sans être nécessairement un élève.

#### 5. « Suiveur de ... Hubert Robert »

A notre avis, il s'agit d'une œuvre d'un artiste travaillant dans le style de l'artiste, contemporain ou proche de son époque, mais pas nécessairement son élève.

#### 6. « Dans le goût de ... A la manière de ... Hubert Robert »

A notre avis, il s'agit d'une œuvre dans le style de l'artiste mais exécuté à une date postérieure à la période d'activité de l'artiste.

#### 7. « D'après ... Hubert Robert »

A notre avis, il s'agit d'une copie, qu'elle qu'en soit la date, d'une œuvre connue de l'artiste.

#### 8. « Signé ... Daté ... Inscrit... Hubert Robert »

A notre avis, il s'agit d'une œuvre signée ou datée par l'artiste ou sur laquelle il a inscrit son nom.

#### 9. « Porte une signature ... Porte une date ... Porte une inscription ... Hubert Robert »

A notre avis, il s'agit d'une œuvre dont la signature, la date ou l'inscription ont été portées par une autre main que celle de l'artiste.

Les dimensions sont données dans l'ordre suivant : la hauteur précède la largeur.



## DÉPARTEMENT INTERNATIONAL

La liste complète de nos bureaux et salles de ventes à travers le monde est disponible sur [sothebys.com](http://sothebys.com), vous y trouverez également toutes les informations détaillées concernant les services de Sotheby's.

### Paris

Cécile Verdier  
Florent Jeanniard  
Elie Massautis  
Agathe de Bazin  
+33 (0)1 53 05 53 22

### Londres

Laetitia Contat Desfontaines  
Adam Trunoske  
Lydia Cresswell-Jones  
*Senior Consultant*  
+44 (0)20 7293 5506

### New York

Jodi Pollack  
Kimberly Miller  
Marine Hartogs  
Katherine Wallace  
+1 212 606 7170

### Hong Kong

Mei Mei  
+852 2822 8101

## VENTES À VENIR

Le calendrier complet des ventes internationales ainsi que tous les résultats des ventes sont disponibles sur [sothebys.com](http://sothebys.com)

### COLLECTION R. ET B. -L.

9 octobre 2018  
Paris

### BIJOUX ET MONTRES

11 octobre 2018  
Paris

### MODERNITÉS

18 octobre 2018  
Paris

### ART IMPRESSIONNISTE ET

**MODERNE**  
19 octobre 2018  
Paris

### COLLECTION PIERRE BERGE

**D'UNE DEMEURE L'AUTRE**  
29.30 et 31 octobre 2018  
Paris

### DESIGN

20 novembre 2018  
Paris

## INDEX

ALAÏA 13, 30, 33, 112, 113, 135, 146

CHANEL 9, 63, 84, 85, 137

CHLOË 10, 107, 139

CHRISTIAN DIOR 1, 7, 14, 18, 23, 27, 28, 40, 43, 54, 102, 106

CLAUDE MONTANA 104, 130

COMME DES GARÇONS 12, 35, 36, 76, 115, 117, 118, 121

COURREGES 16, 57, 65, 68, 70, 72, 99

DELMAN 18, 23, 28

ELSA TRIOLET 145

EMMANUEL UNGARO 67

FERRAGAMO 42, 51

GIVENCHY 41, 89, 90

GRES 5, 6, 17, 52, 55, 56, 64, 66, 78, 98, 101, 144, 150, 155, 157, 159

ISSEY MIYAKE 37

JEAN PATOU 74, 80

JEAN-PAUL GAULTIER 46, 143, 147

JOHN GALLIANO 32, 73

KANSAI YAMAMOTO 131, 134, 153

LANVIN 44, 108

LORIS AZZARO 109

MARTIN MARGIELA 34, 45, 110, 114, 136, 138, 141, 148, 154

MAX BOINET 2

MOLYNEUX 145

NETCH & FRATER 152, 160

NINA RICCI 25

OLIVIER THEYSKENS 38

PACO RABANNE 29, 88, 126, 133, 140

PERUGIA 62, 79

PIERRE CARDIN 60, 61, 69, 71, 92, 93, 94, 95, 96, 123, 124, 125, 156

ROBERTO CAPUCCI 3

ROGER VIVIER 7

ROMEO GIGLI 120

SCHIAPARELLI 2, 91, 158

SYBILLA 39

THIERRY MUGLER 11, 31, 116, 127, 128, 132

WORLDS' END 149

WORTH 81

YOHJI YAMAMOTO 111, 122, 129, 142

YVES SAINT LAURENT 4, 8, 19, 20, 21, 22, 24, 47, 48, 49, 50, 53, 58, 75, 77, 82, 83, 86, 87, 100, 103, 105

## REMERCIEMENTS A

Nadia Albertini, Emmanuel Beffy, Delphine Bellini et Cédric Edon (Schiaparelli), Emilie Bérard, Emmanuelle Beuvin (Centre de documentation, MAD Paris), Dilys Blum (Philadelphia Museum of Art), Coralie Cadène, Enrico Minio Capucci (Fondazione Roberto Capucci), Margaux de Schuttelaere, Elise Giansily (maison Lemarié), Ilene Hacker (maison Paco Rabanne), Laure Harivel (maison Lanvin), Audrey Hoareau (archives Peter Knapp), Sophie Kurkdjian, Alexis Mabile, Minako Norimatsu, Alexandra Raschle (maison Jakob Schlaepfer), Fabrice Olivier, Renée Taponier (Musée Pierre Cardin), Sandrine Tinturier, Chantal Trubert-Tollu

### Photographes

Amélie Blondel / Art Digital Studio  
Florian Perlot / Art Digital Studio  
Damien Perronet / Art Digital Studio

### Responsable de Fabrication

Daniel Fisher, Londres

### Graphiste

Becky Archer





**Sotheby's** EST. 1744  
Collectors gather here.